

Plejeplan for Sondrup-Åkær fredningen

Århus Amt
Natur- og Miljøkontoret
2001

Indholdsfortegnelse

1	Indledning	6
2	Administrativ status	8
2.1	Fredningskendelse	8
2.2	Skovloven	9
2.3	Naturbeskyttelsesloven	9
2.4	Internationale naturbeskyttelsesområder	10
2.5	SFL-områder	11
2.6	Århus Amts Naturkvalitetsplan	11
2.7	Århus Amts plejeplanlægning	11
2.8	Quistorff Nyskov Fuglereservat	12
2.9	Helhedsplan for Aakær Gods	12
3	Områdets naturværdier og udnyttelse	13
3.1	Geologi	13
3.2	Kulturhistorie og arkæologi	13
3.3	Biologi	14
3.3.1	Trustrup udsigtshøje	14
3.3.2	Strandenge øst for Sondrup Strand	14
3.3.3	Sydlig ende af Hestehave Skov	15
3.3.4	Uldrup Bakker	15
3.3.5	Kystskoven syd for Uldrup Bakker	15
3.3.6	Amstrup enge	15
3.4	Erhvervsmæssige interesser	16
3.5	Rekreative interesser	16
4	Plejeplanens overordnede målsætning	18
5	Trusler mod områdets naturværdier	19
5.1	Tilgroning	19
5.2	Næringsstofberigelse	19
5.3	Spildevandsudledning	19
5.4	Invasive arter	20
6	Midler til at sikre og forøge naturværdierne	21
6.1	Rydning	21
6.2	Hegning	21
6.3	Miljøvenlige jordbrugsforanstaltninger (MVJ-ordningen)	21
6.4	Tilskud til skovdrift	22
7	De enkelte delområder	24
7.1	Trustrup udsigtshøje	24
7.2	Mose ved Tudsdam	27
7.3	Overdrev ved Kræmmerbakke og Bavnhøj	29

7.4	Overdrev nordøst for Sondrup	32
7.5	Hede nordøst for Sondrup	34
7.6	Eng og græsset skov syd for Sondrup	36
7.7	Strandenge øst for Sondrup Strand	38
7.8	Sydligende af Hestehave skov	41
7.9	Uldrup Bakker	43
7.10	Kystskoven syd for Uldrup Bakker	46
7.11	Ekstrem-rigkær, samt overdrev nord for Amstrup Enge	48
7.12	Amstrup Enge	50
7.13	Skablund skov	55
7.14	Sondrup Plantage	56
8	Planlægning af initiativerne	59
8.1	Opfølgning på plejeplanen	59
8.2	Prioritering af indsatsen	61
9	Bilag	62
9.1	Uddrag af Overfredningsnævnets kendelse i sag nr. 2179/73 om fredning af arealer ved Sondrup og Åkjær i Odder Kommune, Århus Amt	62
9.1.1	Fredningskort	66
9.2	Uddrag af deklaration for Uldrup Bakker, matrikel nr. 1a, Aakær Hgd, Falling	66
9.3	Uddrag af fondsvedtægter for Quistorff Nyskov Fuglereservat	67
9.4	Floralister	68
9.4.1	Strandenge øst for Sondrup Strand	68
9.4.2	Amstrup Enge, ekstrem-rigkær	68
9.4.3	Amstrup Enge	74
9.5	Kortbilag	77
9.6	Referencer	82
9.6.1	Lodsejerfortegnelse	82
9.6.2	Myndigheder, organisationer o.lign.	85
9.6.3	Litteraturliste	86

Tabelfortegnelse

Tabel 1, Fredningsbestemmelser for Sondrup-Åkær fredningen.	8
Tabel 2, Århus Amt's målsætning for naturtyper (Kilde: Århus Amts Naturkvalitetsplan 2001).	18
Tabel 3, Tilskudsmuligheder under MVJ-ordningen	22
Tabel 4, Tilskudsmuligheder til skovdrift.	23
Tabel 5, Planlægning af initiativer, sammendrag.	59

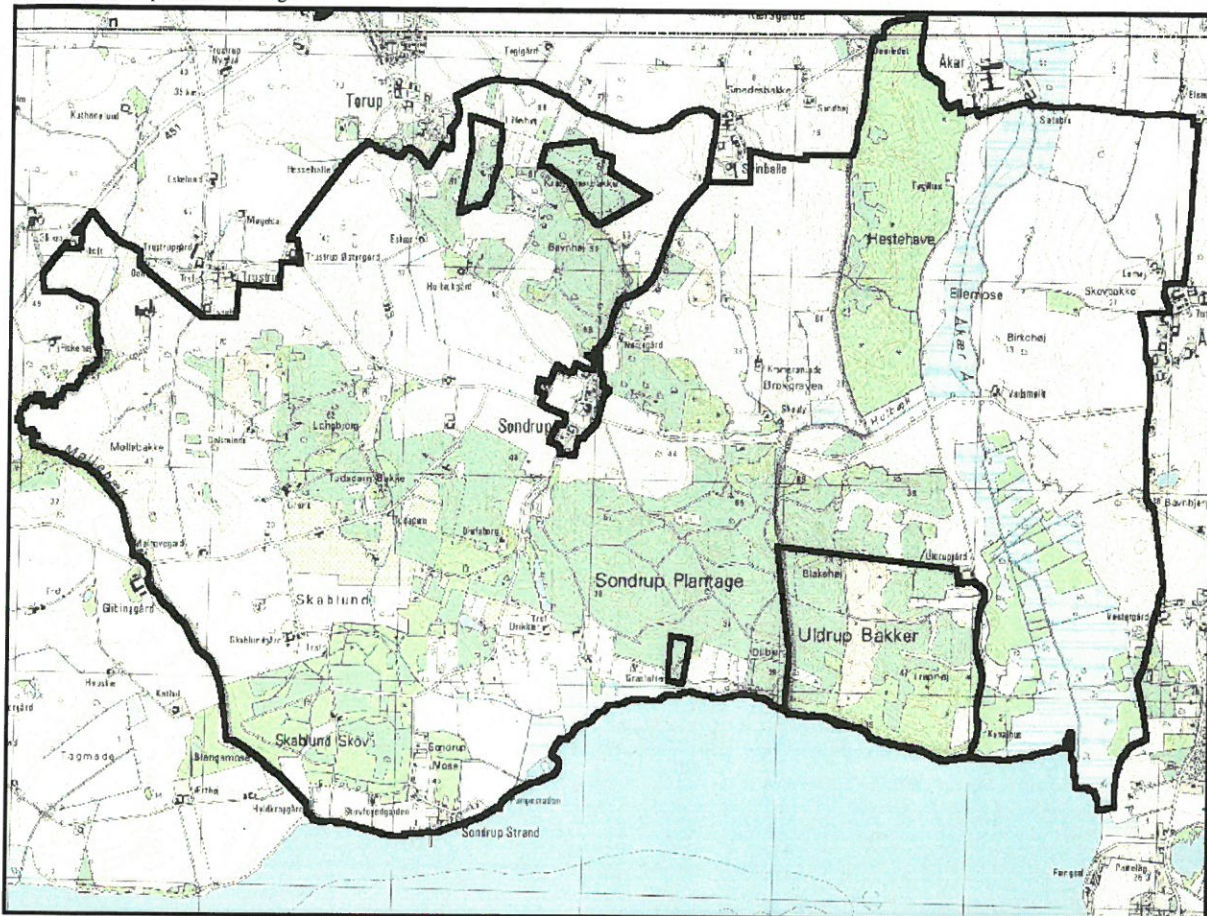
Figurfortegnelse

Figur 1, Sondrup-Åkær fredningen.	6
Figur 2, Placering af Sondrup-Åkær fredningen.	6
Figur 3, Topografisk kort over Åkær ådal og omgivelser.	13
Figur 4, Placering af arkæologisk udgravning.	14
Figur 5, Fund af arter af gøgeurt.	16
Figur 6, Afgrænsning af Trustrup udsigtshøje og placering af matrikler.	24
Figur 7, Afgrænsning af Tudsdam mose og placering af matrikel.	27
Figur 8, Afgrænsning af Kræmmerbakke/Bavnhøj og placering af matrikler.	29
Figur 9, Forslag til stiforløb.	31
Figur 10, Afgrænsning af overdrev og placering af matrikler.	32
Figur 11, Afgrænsning af hede og placering af matrikel.	34
Figur 12, Afgrænsning af eng/græsningsskov og placering af matrikler.	36
Figur 13, Afgrænsning af strandenge ved Sondrup strand og placering af matrikler.	38
Figur 14, Afgrænsning af udvalgt område i Hestehave skov.	41
Figur 15, Afgrænsning af udvalgt område i Uldrup Bakker.	43
Figur 16, Forslag til udvidelse af stiforløb til Blakshøj.	44
Figur 17, Placering af kystskoven syd for Uldrup Bakker.	46
Figur 18, Afgrænsning af ekstrem-rigkær/overdrev nord for Amstrup enge, og placering af matrikler.	48
Figur 19, Placering af ekstrem-rigkær nord for Amstrup Enge.	48
Figur 20, Afgrænsning af Amstrup Enge og placering matrikler.	50
Figur 21, Placering af ekstrem-rigkær i Amstrup Enge.	51
Figur 23, Indsatsområder i Sondrup Plantage.	56

1 Indledning

Sondrup-Åkær fredningen er én af amtets største fredninger, omfattende ca. 1600 ha. Fredningen ligger i Odder kommune syd for Odder, ned til Horsens fjord (se figur 1 og 2). Området er meget varieret og omfatter næsten alle naturtyper nævnt i naturbeskyttelsesloven, lige fra ekstrem-rigkær til hede.

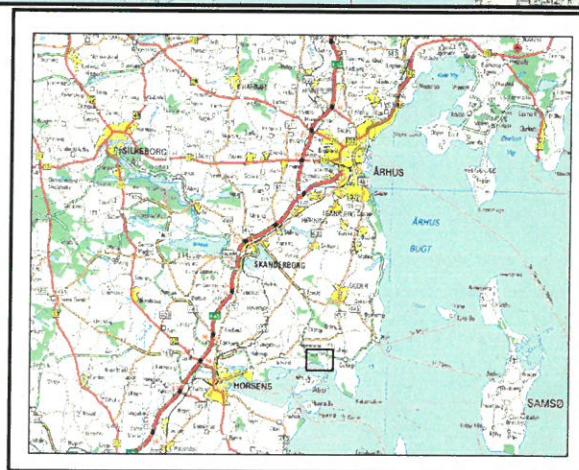
Figur 1, Sondrup-Åkær fredningen.



Plejeplanen for Sondrup fredningen er udarbejdet som et led i Århus Amts generelle naturforvaltning og planlægning af naturpleje indenfor amtets fredninger.

Plejeplanens formål er at sikre og forøge naturværdierne i Sondrup fredningen, indenfor de rammer der afstikkes af fredningskendelsen, naturbeskyttelsesloven, miljøbeskyttelsesloven, planloven, vandløbsloven og skovloven.

Planen indeholder en beskrivelse og registrering af områdernes naturværdier, administrative status og om muligt nuværende og hidtidige drift. Den



Figur 2, Placering af Sondrup-Åkær fredningen.

klarlægger behovet for pleje/ændret drift af de enkelte områder og, hvor det er aktuelt, kommer med konkrete anvisninger herpå. Der er lagt vægt på, at planens konkrete forslag er acceptable for lodsejerne, hvilket er i overensstemmelse med Århus Amts generelle politik for naturforvaltning.

Planen er i al væsentlighed lavet på baggrund af eksisterende viden om området. Væsentlige interesser og det tilgængelige materiale om området er inddraget i planlægningen.

Plejeplanen behandler kun de områder hvor en indsats fra Århus Amt i form af natur- og landskabspleje, eller tilskud, skønnes at kunne fastholde eller forbedre naturværdierne, indenfor en planperiode på 10-15 år. Herefter bør området gennemgås igen og plejeplanen revideres. De udvalgte områder dækker et areal på ca. 122 ha. De områder indenfor fredningen der ikke er behandlet i plejeplanen er naturligvis stadig underlagt fredningsbestemmelserne med tilsyn af Århus Amt.

2 Administrativ status

2.1 Fredningskendelse

Området er fredet ved overfredningsnævnets kendelse af 8. juli 1977, i sag nr. 2179/73 om fredning af arealer ved Sondrup og Åkær i Odder kommune, Århus Amt. Uddrag af kendelsen er gengivet i bilag 9.1.

Hovedformålet med fredningen er at bevare det fredede område i samme tilstand som på fredningstidspunktet. Fredningen nævner følgende værdier/interesser som skal tilgodeses:

Landskabelige skønhedsværdier, rekreative værdier, geologiske interesser, arkæologiske og historiske interesser, botaniske interesser, zoologiske interesser og entomologiske interesser.

Værdierne/interesserne søges beskyttet ved fredningsbestemmelserne. Tabel 1 viser fredningsbestemmelserne som uddrag af fredningskendelsen.

Tabel 1, Fredningsbestemmelser for Sondrup-Åkær fredningen.

§1	Arealer bevares i deres nuværende tilstand
§2	Ændringer i terrænet er ikke tilladt
§3	Byggeri skal godkendes af fredningsnævn
§4	Skovdrift må fortsættes, men nye arealer må ikke inddrages til skov
§5	Nye hegn skal godkendes af fredningsnævn, dog undtages 'driftsmæssigt nødvendige hegn'
§6	Nye vejanlæg skal godkendes af fredningsnævnet, dog undtages mindre private veje, der følger det naturlige terræn
§7	Fredningsmyndigheder har ret til, på udyrkede arealer, at foretage pleje med henblik på at bevare den oprindelige tilstand
§8	Offentligheden gives adgang til umotoriseret færdsel ad stier og veje angivet i kendelsen
§9	Fredningsplanudvalget gives tilladelse til etablering af stier nævnt i §8
§10	Fredningsnævnet kan udfærdige et ordensreglement for det fredede område

Fredningsgrundlaget er tydeligvis meget bredt, hvilket stiller større krav til naturplejen, der skal tilgodeses alle de nævnte interesser og værdier. Det er dog ikke muligt at tilgodeses alle værdier/interesser på samme tid, i hele fredningen. Derfor er der under gennemgangen af de enkelte delområder, senere i plejeplanen, taget stilling til hvilke værdier/interesser det enkelte delområde primært plejes for.

Udover fredningen findes der en tinglyst deklARATION på Uldrup Bakker af 15. maj 1952. Deklarationen blev ikke aflyst ved overfredningsnævnets kendelse, og er derfor stadig gældende. Uddrag af deklARATIONen er gengivet i bilag 9.2.

Fredningen i Århus Amt har sammenhæng med en fredning i Vejle Amt på ca. 600 ha, fredet ved overfredningsnævnets kendelse af 29. april 1974. Fredningerne nævnes at udgøre en landskabelig enhed.

2.2 Skovloven

De skove i området der er fredskove, er underlagt skovloven. Det betyder, at skovdriften skal ske ud fra en helhedsbetragtning. Dyrkning skal ske med henblik på at forøge og forbedre træproduktionen og varetage landskabelige, naturhistoriske, kulturhistoriske og miljøbeskyttende hensyn, samt hensyn til friluftslivet, også kaldet god og flersidig skovdrift.

Endvidere beskytter skovloven søer, vandløb, moser, heder, strandenge eller strandsumpe, ferske enge og overdrev, der hører til fredskov, og pga. deres størrelse ikke er omfattet af naturbeskyttelseslovens kapitel 2. De må ikke dyrkes, afvandes, tilplantes eller på anden måde ændres.

Herudover er ydre skovbryn af løvtræer og buske, samt egekrat, beskyttede.

Skovlovens bestemmelser varetages af Statsskovsdistrikterne.

2.3 Naturbeskyttelsesloven

Naturbeskyttelseslovens kapitel 2, §3, indeholder generelle bestemmelser om beskyttede naturtyper.

Ifølge lovens bestemmelser må der ikke foretages ændringer i tilstanden af naturlige søer, der er større end 100 m² eller vandløb, der af amtet er udpegede som beskyttede. Der må heller ikke foretages ændringer i tilstanden af heder, moser og lignende, strandenge og strandsumpe, samt ferske enge og overdrev, når naturtyperne enkeltvis, tilsammen, eller i forbindelse med beskyttede søer, dækker et sammenhængende areal på mere end 2500 m².

For moser gælder endvidere, at de er beskyttede uanset størrelsen, hvis de ligger i forbindelse med et beskyttet vandløb.

Formuleringen 'ændringer' er meget bred. Den dækker direkte synlige ændringer som f.eks. opgravning, omlægning eller tilplantning, men også indirekte ændringer som ændret afvanding eller øget forbrug af gødning og pesticider. Amtet kan altid kontaktes i tilfælde, hvor der er tvivl om et tiltag er lovligt i henhold til naturbeskyttelsesloven.

I bilag 9.5 er vist et kort med fordelingen af §3-beskyttede naturtyper indenfor Sondrup fredningen. Udpegningen ændrer sig med tiden, men på amtets hjemmeside (www.aaa.dk) er det muligt at se den aktuelle udpegning af §3-områder.

I øvrigt omfatter naturbeskyttelsesloven sten- og jorddiger, klitfredede arealer og fortidsminder. Der findes også en beskyttelseslinie i forbindelse med strande, søer og åer, skove, fortidsminder og kirker.

Naturbeskyttelsesloven regulerer offentlighedens adgang til naturen, med bestemmelser for strande, skove, udyrkede arealer, klitfredede arealer, samt veje og stier.

Loven kan hentes på Miljø- og Energiministeriets hjemmeside (www.mem.dk), eller rekvireres ved telefonisk henvendelse til Miljøbutikken på tlf. 33 95 40 00.

2.4 Internationale naturbeskyttelsesområder

Den fjordnære del af fredningen er udpeget som internationalt naturbeskyttelsesområde med flere formål. I bilag 9.5 er vist placeringen af de internationale beskyttelsesområder i forhold til Sondrup-Åkær fredningen. Internationale naturbeskyttelsesområder er en samlet betegnelse for Ramsar-områder, EF-Fuglebeskyttelsesområder og EF-Habitatområder.

2.4.1 Ramsar-beskyttelsesområde

Danmark tiltrådte i 1977 Ramsar-konventionen, der er en aftale om beskyttelse af vådområder af international betydning som levesteder for vandfugle. Konventionen beskriver vådområderne som områder der udgør en ressource af stor økonomisk, kulturel, videnskabelig og rekreativ værdi. De er vigtige for vandfugle der under deres vandringer overskrider landegrænser og dermed gør beskyttelsen af dem til et internationalt anliggende.

Vådområder omfatter fjorde, søer og lavvandede havområder med en vanddybde på under 6 meter ved lavvande, samt i nogle tilfælde landområder, der grænser op til vådområderne.

De udpegede områder er ikke særskilt beskyttede ved lov, men er underlagt de gældende love. Ved ansøgninger om dispensationer fra naturbeskyttelsesloven, planloven, råstofloven, miljøbeskyttelsesloven, vandløbsloven, vandforsyningsloven eller okkerloven er det amter og kommuners pligt at sikre, at en evt. tilladelse ikke forringer levevilkårene for de plante- og dyrearter områderne er udpegede for. Der er indenfor områderne skærpede krav til gennemførelse af vurdering af virkninger på miljøet (VVM-undersøgelser) ved nyanlæg eller ændring af f.eks. husdyrhold eller skrotoplagingspladser.

Myndighederne skal i det hele taget sikre, at naturværdierne og beskyttelsen af disse fremmes, under skyldig hensyntagen til gældende lovgivning.

Det er Ramsar-beskyttelsesområde nummer 13, der berører Sondrup-Åkær fredningen.

2.4.2 EF-Fuglebeskyttelsesområde

EF-Fuglebeskyttelsesdirektivet er mere omfattende end Ramsar-konventionen og giver en stærkere beskyttelse af fuglefaunaen. Til direktivet hører et bilag - liste I - som opregner en række fuglearter, for hvilke der skal iværksættes særlige beskyttelsesforanstaltninger vedrørende deres levesteder. EF-fuglebeskyttelsesdirektivet er bl.a. udmøntet i dansk lovgivning ved udpegning af EF-fuglebeskyttelsesområder. I forbindelse med administration af miljø-, naturbeskyttelses- og planlovgivning i fuglebeskyttelsesområderne skal der ved tilladelser og dispensationer tages stilling til konsekvenserne for de fugle, der er optaget på liste I.

Det er EF fuglebeskyttelsesområde nummer 36, der berører Sondrup-Åkær fredningen.

2.4.3 EF-Habitatområder

I Århus Amt er bl.a. udpeget Horsens Fjord med havet øst for og Endelave, i alt et areal på 42.549 ha, som EF-Habitatområde. Udpegningsgrundlaget for dette område har været: sandbanker med lavvandet vedvarende dække af havvand, kystlaguner, vegetation af *Salicornia* og andre enårige plantearter, der koloniserer mudder og sand, spartina-flader, atlantehavs-strandeng, marsvin og spættet sæl. Udpegningsgrundlaget kan ændre sig med tiden.

For Sondrup-Åkær fredningen er det kystlaguner, vegetation af enårige plantearter der koloniserer mudder og sand, samt atlantehavsstrandeng, der har betydning. Forekomsterne findes ved strandene øst for Sondrup strand, og ved strandene i Amstrup enge.

EF-habitatområder er udpegede på baggrund af EF-habitatdirektivet. Direktivet er fra 1992 og forpligter medlemslandene til at bevare naturtyper og arter, som er af betydning for EU. Det sker ved at udpege habitatområder, hvor forskellige naturtyper og levesteder for arter sikres eller genoprettes. Udvælgelsen af områder tager udgangspunkt i naturtyper, samt dyre- og plantearter. Der udvælges truede naturtyper, der er i fare for at forsvinde, naturtyper med en begrænset naturlig udbredelse og naturtyper, der er karakteristiske for bestemte områder i Europa. For dyre- og plantearters vedkommende udvælges de truede og sårbare, de sjældne, og dem, der kun lever indenfor små områder.

2.5 SFL-områder

Særligt Følsomme Landbrugsområder udpeges af amtet og giver mulighed for at få tilskud til miljøvenlig drift. For en oversigt over tilskudsmulighederne, se kapitlet om miljøvenlige jordbrugsforanstaltninger (MVJ).

Den aktuelle udpegning af SFL-områder kan ses på amtets hjemmeside (www.aaa.dk). I Sondrup-Åkær fredningen dækker SFL-områder i øjeblikket ca. 20% af området.

SFL-områder er ikke underlagt nogen restriktioner, men søger ad frivillighedens vej at bidrage til beskyttelsen af specielle naturtyper (§3-områder), grundvand og vandmiljøet i sø, å og hav, ved at nedbringe gødnings- og pesticidforbrug, samt sikre en ekstensiv drift på de udpegede arealer.

2.6 Århus Amts Naturkvalitetsplan (NKP)

I bilag 9.5 er vist målsætningen for arealerne i Sondrup-Åkær fredningen. Udpegningen er fra forslag til regionplan 2001.

Århus Amts Naturkvalitetsplan er det politisk vedtagne administrationsgrundlag i sager om naturbeskyttelse og amtets generelle naturforvaltning. Den målretter samtidig amtets midler til naturbeskyttelse, naturskabelse og naturgenopretning.

Naturkvalitetsplanen er lavet på baggrund af en registrering af amtets arealer omfattet af naturbeskyttelseslovens § 3. I forbindelse med denne registrering er områderne værdisat og målsat med A, B eller C.

Naturkvalitetsplanen kan ses på amtets hjemmeside (www.aaa.dk) eller rekvireres ved henvendelse til Århus Amt, Natur og Miljø.

2.7 Århus Amts plejeplanlægning

Plejeplaner for fredninger i Århus Amt fungerer både som arbejdsredskab for amtets medarbejdere og som informationsmateriale til berørte lodsejere og interesseorganisationer. Plejeplanerne udstikker retningslinier for naturplejen og formidler viden om de naturværdier, amtet søger at beskytte og sikre udviklingen af indenfor fredninger. I plejeplanlægningen tilstræber Århus Amt at:

Beskytte og pleje lysåbne plantesamfund
Beskytte særligt værdifulde løvskove
Pleje og genskabe vådområder
Beskytte grønne forbindelsesveje og kerneområder
Pleje fortidsminder og beskytte kulturspor
Styrke naturformidlingen og medvirke til en øget naturforståelse
Udbygge støttepunkter for friluftslivet
Fastholde og udbygge landskabelige værdier

Der lægges særlig vægt på at opfylde flere formål samtidigt og på at opnå frivillige aftaler med lodsejerne.

2.8 Quistorff Nyskov Fuglereservat

Fuglereservatet er en fond oprettet af Alice og Svend Quistorff til sikring og bevarelse af ejendommen Nyskov, Tudsdamvej 2, Søndrup. Formålet er at ejendommen skal tjene som reservat for flora og fauna med særligt henblik på fugle, herunder at erhverve arealer lokalt til sikring af levesteder for disse.

Fonden har således nogle midler, der kan indstilles til benyttelse indenfor Søndrup fredningen, hvis der skulle opstå situationer, hvor sikring af arealers ejerskab er en nødvendighed, for beskyttelse af flora og fauna.

Fonden ejer allerede to af de områder, der efterfølgende er behandlet i plejeplanen, Tudsdam Mose og en del af strandengene ved Søndrup Strand.

Uddrag af vedtægterne for fonden er gengivet i bilag 9.3.

2.9 Helhedsplan for Aakær Gods

For nogle af arealerne, der tilhører Aakær Gods, er der i samarbejde med ejeren udarbejdet en helhedsplan, den 25.05.1994. Planen blev udarbejdet for at tilgodese både naturværdier og en rentabel drift af godsets arealer. Der blev derfor indgået forskellige aftaler, der er sammenfattede i helhedsplanen.

De områder der behandles i helhedsplanen er ikke medtaget i plejeplanen. Der henvises til helhedsplanen for Aakær Gods.

afgræsning kunne fungere var det afgørende, at grøfterne blev holdt vedlige, og de blev derfor hvert år oprenset ved håndkraft. Afgræsningen var ekstensiv, men holdt tagrørerne nede og skabte derfor gode muligheder for mange urter, insekter, padder og fugle.

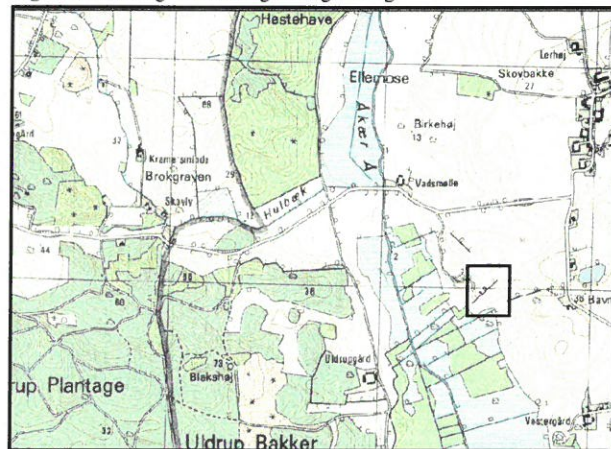
Det samme gør sig gældende for overdrevene og hederne i området. Hvor de tidligere blev græsset flittigt er det i dag kun de færreste, der er attraktive for græsning. De tørre Uldrup Bakker var tidligere helt fri for opvækst af træer og buske, og blev afgræsset af store fåreflokke, der hørte til Uldrupgaard, under Åkær Gods. Uldrupgaard blev i 2000 fuldstændig restaureret, så den i dag fremstår som et meget velbevaret eksempel på en schäferi-gård fra 1800-tallet.

Nogle moser blev i ældre tid brugt til tørvegravning. Bl.a. i Amstrup enge er der, i landskabet, tegn på tidligere tørvegravning. I dag er områderne tilgroede, primært med pil.

Mange af de naturarealer der nu er beskyttet af naturbeskyttelseslovens §3, er levn fra tidligere tiders ekstensive græsningsdrift. Det er sjældent rentabelt at drive disse områder i landbrugsmæssig sammenhæng, og den fortsatte drift er derfor ofte afhængig af tilskud eller andre former for hjælp til driften. Jo mindre områderne er, og jo mere isolerede de ligger, jo mindre er sandsynligheden for, at de bliver inddraget i driften.

Fredningskendelsen fremhæver Åkærdalen og Uldrup Bakker som værende af betydelig arkæologisk og historisk interesse. I øjeblikket foretages en arkæologisk udgravning af Moesgaard Museum og Århus Universitet i den nordlige del af fredningen (se figur 4). Her er der indtil nu fundet en meget stor affalds-dyng, der vidner om en større boplads. Bopladsen har ligget ned til vandet, der dengang, som en del af fjorden, bredte sig ind i hele Åkær Å-dal.

Figur 4. Placering af arkæologisk udgravning.



3.3 Biologi

På grund af områdets mange forskellige naturtyper og den ekstensive drift mange af dem har været underlagt, samt det store areal fredningen omfatter, er de biologiske interesser i fredningen meget brede. Det drejer sig om både ornitologiske, entomologiske, zoologiske og botaniske interesser.

3.3.1 Trustrup udsigtshøje

Ved Trustrup udsigtshøje er tidligere konstateret den sjældne og smukke Opret Kobjælde. Det er lidt usikkert om den stadig findes i området.

3.3.2 Strandene øst for Sondrup Strand

Ved Strandene øst for Sondrup Strand ligger et krumoddekompleks, der er opstået siden 1950. Området har, udover strandene, klit med marehalm og strandvolde med eve-vegetation. Eve-vegetation er en betegnelse for de planter der er i stand til at vokse på rester af opskyllet ålegræs og havalger. Denne tang er meget næringsrig. I de første stadier er vegetationen domineret af mældearter, specielt Strandmælde, senere indvandrer andre næringskrævende arter som i dag anses for ukrudt. Det er arter som Kvikgræs, Alm. Svinemælk, Ager-tidsel, Stor Nælde og Gederams.

Den lavvandede lagune i krumoddekomplekset fungerer som opholdssted for vandfugle. Herudover har diget fra Sondrup Strand til krumodderne en særpræget vegetation, med bl.a. Kartebolle.

3.3.3 Sydlige ende af Hestehave Skov

I den sydlige ende af Hestehaveskoven findes en speciel biotop med grundvand der presses ud af bakkerne. Det fremspringende grundvand i bakkerne gør det til en fremragende lokalitet for Ask. Jorden er konstant fugtig og derfor meget følsom overfor kørsel med tunge maskiner, der vil ødelægge strukturen i jorden og derved forringe dyrkningsgrundlaget. Vand- og jordbundsforholdene gør det også til en meget speciel botanisk lokalitet. Orkidéen Tæt blomstret Hullæbe er bl.a. fundet her. Den er indikator for langvarig skovdrift, og vokser kun i lerede skovområder med ekstensiv drift, helst i stærk skygge. Arten er meget sjælden i Danmark og optaget på rødlisten over særligt beskyttelseskrævende planter og dyr. Orkidéerne er fredet ved artsfredning. Det betyder, at de ikke må beskadiges eller fjernes fra deres voksested.

3.3.4 Uldrup Bakker

I Uldrup Bakker findes mange sommerfugle. En opgørelse over storsommerfugle i Amstrup, Amstrup Enge og Uldrup Bakker for perioden 1989 til 2000 er udført af Flemming Naabye (se lodsejerfortegnelse). I de nævnte områder blev registreret i gennemsnit 62% af de mulige arter i Danmark.

Der findes også en isoleret bestand af det sjældne Markfirben. Markfirben lever i områder med løst sand, hvor det kan grave sine æg ned.

I Skovene i Uldrup Bakker findes en stor bestand af hulrugende fugle. Ved en evt. indsats i form af udtynding bør der tages hensyn hertil.

På Traphøj, et fortidsminde i Uldrup Bakker, findes Tornblad, en forholdsvis sjælden plante i Århus Amt. Den forekommer mest i Vestjylland, og er i øvrigt i sin tid indført fra Sydeuropa.

3.3.5 Kystskoven syd for Uldrup Bakker

Kystskoven neden for Uldrup Bakker, ud mod Horsens Fjord er en fantastisk biotop med meget gammel skov, der har stået næsten urørt i århundreder. Her findes ud over det specielle skovklima der opstår i en urørt skov, den meget sjældne Trekløft-Alant. Planten er medlem af kurvblomstfamilien. Den har flere blomster med gule kroner og spredte, svagt tandede, elliptisk formede blade. Trekløft-Alant's levesteder er netop kratklædte kystskrænter og arten betegnes som forsvindende fra den danske natur. I 1989 er den meget sjældne sommerfugleart *Cosymbia porata* fundet i gamle ege. Den er kun iagttaget denne ene gang.

3.3.6 Amstrup enge

I Amstrup enge findes på de græssede partier en bestand af ynglende engfugle. Dansk Ornitologisk Forening nævner Vibe, Rødben, Engpiber og Gul Vipstjert. Der findes ingen optællinger af ynglefugle på engene. I det store område med tagrør er der iagttaget 1-2 ynglende par af Rørhøg. Dansk Ornitologisk Forening har i forbindelse med udarbejdelsen af plejeplanen tilbudt at udføre fugletællinger, i samarbejde med amtet.

Danmarks Miljø Undersøgelser har foretaget optælling af rastefugle på vaden og vandfladen ud for Amstrup Enge i 1994. Her fandtes som maksimalt antal i perioden: Vibe 60, Hvidklire 17, Rødben 3, Mudderklire 1, Edderfugle 32, Bjergand 44 og Hvinand 503.

Der er en rig flora i og omkring engene bl.a. med sjældne arter af Gøgeurt, Gul Frøstjerne, Butblomstret Siv, Krognæb-Star, Sylt-Star, Fjernakset-Star, Trindstænglet Star, Samel, Fåblomstret Kogleaks, Seline, Leverurt, Eng-Troldurt og Eng-Svingel.

Gøgeurt er ikke fundet i nogle af de registrerede ekstrem-rigkær, selvom forholdene burde være optimale. Til gengæld beretter en lokal lodsejer, Søren C. Hansen (se lodsejerfortegnelse), om fund af Gøgeurt omkring maj måned (sandsynligvis Maj-Gøgeurt) på andre lokaliteter indenfor de senere år. I figur 5 er vist med en cirkel de områder, hvor fundene er gjort. Tilstedeværelsen af maj-gøgeurt viser at den igangværende græsningspleje fremmer den ønskede artsrigdom af lyskrævende urter.

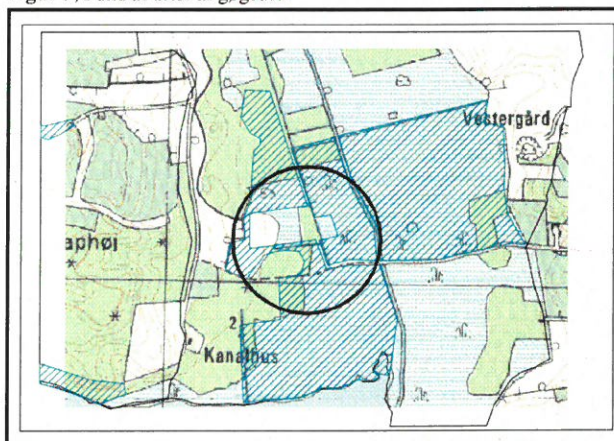
Gul Frøstjerne er levested for en sjælden natsværmer, *Coenotephria sagittata*. Den lægger sine æg på planten sidst i juli, og når larverne klækkes lever de af frugterne på Gul Frøstjerne. Larverne søger væk og forpupper sig i starten af september måned.

En anden sjælden natsværmer, *Coenotephria valerianata*, lever også i Amstrup enge. Den lægger sine æg på Læge-baldrian, hvor larverne ligeledes lever af frugterne.

Flere af de nævnte fugle og plantearter er afhængige af en fortsat afgræsning af engene.

Ellesumpene i Amstrup Enge er ligeledes værdifulde biotoper. I Naturkvalitetsplanen for Århus Amt 2001 beskrives ellesumpe som: Et af de artsrigeste danske plantesamfund med et varieret busklag og en rig urteflora. De fleste ellesumpe har været drevet som stævningsskove. Den periodevise lysstillen giver mulighed for en del planter, bl.a. Tynd-akset Gøgeurt. Elletrunter er levested for en række fugtelskende insekter. I ellesumpene har Dansk Ornitologisk Forening registreret 2 ynglende par af Lille flagspætte, der er en rødlisteart. Arten kræver fuldstændig fred i yngletiden fra marts til juli. Der må derfor henstilles til, at skovning og anden aktivitet i ellesumpene lægges udenfor dette tidsrum.

Figur 5. Fund af arter af gøgeurt.



3.4 Erhvervsmæssige interesser

De erhvervsmæssige interesser er primært landbrugets og skovbrugets drift, samt udlejning af jagt.

3.5 Rekreative interesser

Udover ovennævnte interesser omfatter de rekreative interesser: Vandre- og cykelture i det spændende landskab med flere flotte udsigtpunkter, samt jagtinteresser.

Århus Amt har etableret afmærkede offentlige stier, kortborde, samt parkeringspladser. Udover de afmærkede stier giver naturbeskyttelsesloven ret til at færdes på anlagte veje og befæstede stier i det åbne land til fods og på cykel. Der er ligeledes ret til at færdes på udyrkede arealer til fods, hvis der er lovlig adgang hertil. Dvs. der er ikke ret til at færdes på arealer, der er indhegnede. I privatejede skove må færdsel ske til fods ad stier og anlagte veje, og på cykel ad befæstede stier

og anlagte veje. Offentlige skove er åbne for færdsel overalt til fods og på cykel, hvis der er lovlig adgang dertil. På private udyrkede arealer og i private skove må færdsel kun ske fra kl. 7:00 til solnedgang.

For vandre- og cykelture kan fremhæves Uldrup Bakker med udsigtspunktet Blakshøj (73 moh), evt. med en afstikker til Amstrup enge. Trustrup udsigtshøje (70 moh), statsskoven Skablund Skov, samt Sondrup Plantage og det lille ekstensivt drevne kildeområde i den vestlige del af skoven. Også kirkestien ved Sondrup med udsigtspunkterne Kræmmerbakke (87 moh) og Bavnhøj (92 moh), er interessant i denne sammenhæng. Der findes dog ikke en offentlig markeret sti til Bavnhøj.

Jagtinteresserne omfatter stort set hele området, men med hovedvægten på de ekstensivt drevne, eller ikke udnyttede områder. Der er en meget stor råvildtbestand i området.

4 Plejeplanens overordnede målsætning

Målsætningen for området er, at fredningen som helhed bevares i samme tilstand som på tidspunktet for fredningsnævnets kendelse fra 1972, senere stadfæstet ved overfredningsnævnets kendelse fra 1977.

Ved udvælgelse af områder til plejeplanen er der taget udgangspunkt i Århus Amts Naturkvalitetsplan, der er baseret på områder beskyttet af naturbeskyttelseslovens §3. Udvælgelsen foretages for at kunne koncentrere plejeindsatsen på de områder, der indeholder de største potentielle naturværdier. Kriterierne for udvælgelse af områder har været følgende:

1. Alle A-målsatte arealer ifølge Naturkvalitetsplan 2001
2. B-målsatte arealer af en vis størrelse eller i sammenhæng med andre B-målsatte arealer
3. Større, ikke målsatte områder af rekreativ værdi
4. Mindre B-målsatte områder af specielt følsomme naturtyper

De udvalgte områder er vist i bilag 9.5, og vil blive gennemgået område for område senere i plejeplanen. Der findes også i bilag 9.5 et kort med fordeling på naturtyper.

De generelle målsætninger fra naturkvalitetsplanen, for de forskellige naturtyper, er gengivet i tabel 2.

Tabel 2, Århus Amt's målsætning for naturtyper (Kilde: Århus Amts Naturkvalitetsplan 2001).

Generel målsætning for naturtyper	
Hede	Bevaring af det åbne dværgbusksamfund ved pleje der efterligner tidligere udnyttelse.
Overdrev	Bevaring af overdrevenes ofte artsrige flora, samt deres karakteristiske former, ved afgræsning og en fortsat ekstensivering. Dvs. ophør eller nedbringelse af gødnings- og pesticidforbrug.
Ferske enge	Bevaring af engenes flora og dyreliv ved ekstensiv græsning. For de ferske enge er truslen fra gødskning og pesticider ikke så stor, da de indeholder store mængder næringsstoffer fra grundvand eller tidvise overskylninger.
Strandenge	Bevaring af strandengenes flora og dyreliv skal ske ved fortsat ekstensiv afgræsning. Det kan være nødvendigt at beskytte strandengene mod publikum, specielt i fuglenes ynglesæson.
Moser	Moser er delt i mange forskellige typer. Der kan derfor i nogle tilfælde være tale om at lade mosen udvikle sig i fri succession, mens der i andre tilfælde ønskes en pleje, oftest pga. følsomme planter eller dyr. Således bør ekstrem-rigkær plejes ved afgræsning, da deres karakteristiske flora ellers vil forsvinde.

5 Trusler mod områdets naturværdier

Ved fredningen og bestemmelserne i naturbeskyttelsesloven er mange af de mulige trusler mod områdets naturværdier blevet fjernet.

Der findes dog stadig væsentlige trusler, der ikke direkte varetages af ovennævnte beskyttelse.

5.1 Tilgroning

Intensiveringen af landbruget, og i en vis grad også braklægningsordningen, medfører at de områder, der giver et lavt udbytte, i stigende grad får lov at ligge urørte hen. Det gavner den frie udvikling af naturen, men mange af naturtyperne i Danmark er afhængige af en kulturbetinget pleje for at kunne opretholde deres tilstand. Det er kun skov og tildels nogle af mosetyperne, der kan ligge helt urørte hen.

De værktøjer amtet har til at imødegå denne udvikling er MVJ-ordningen (Miljø Venlige Jordbrugsforanstaltninger), herunder udpegning af SFL-områder (Særligt Følsomme Landbrugsområder), og indhegning af græsningsarealer for amtets midler. Disse to muligheder kan kombineres med et førstegangsindgreb, hvor amtet forestår rydning af et område for uønsket opvækst, med henblik på genindførelse af græsning eller høslet. Kun i særlige tilfælde vil amtet forestå en fortsat rydningspleje af et areal, der ikke efterfølgende plejes på anden vis, f.eks. ved græsning eller høslet.

Tilgroning er et stort problem indenfor Sondrup-Åkær fredningen. Mange enge, moser og overdrev er i dag uden nogen form for landbrugsmæssig drift eller naturpleje. Et godt eksempel er Uldrup Bakker, et historisk overdrev, der tidligere blev drevet med fåregræsning, som var i stand til at holde opvæksten nede. I dag er Uldrup Bakker meget tilgroede.

5.2 Næringsstofberigelse

Der er stigende opmærksomhed på den trussel kvælstofforureningen, specielt den luftbårne, udgør. Det store forbrug af kvælstof i Danmark medfører en fordampning til atmosfæren, med en efterfølgende spredning til andre naturtyper. Problemet er størst for de næringsfattige naturtyper, hede og overdrev, samt de næringsfattige kær og søer.

Næringsstofberigelsen er med til at fremme tilgroningen og skal derfor imødegås med de samme værktøjer som nævnt under tilgroning, samt ved begrænsning af forureningskilder i, og omkring, fredningen.

5.3 Spildevandsudledning

Udledning af urensset spildevand kan også udgøre en trussel mod naturværdierne. Det vil primært være flora og fauna i, og tæt ved, vandløb der påvirkes.

Indsatsen her består i en rensning af spildevandet inden det ledes ud i vandsystemerne.

I fredningen er der én kendt udledning af urensset spildevand. Fra Amstrup by ledes spildevand via en hovedgrøft ned gennem Amstrup enge med udløb i Åkær Å, der igen har udløb til Horsens Fjord.

5.4 Invasive arter

Invasive arter er fremmede plantearter, der ikke er naturligt tilpassede den danske natur, og i kraft af manglende naturlige fjender, breder sig voldsomt på bekostning af andre arter. I dag udgøres de største problemer af Kæmpebjørneklo, arter af Hestehov, Japansk Pileurt, Rynket Rose (Hyben rose) og Glansbladet Hæg. Det er vigtigt at disse arter bekæmpes.

Kæmpebjørneklo skal bekæmpes ved opgravning, græsning eller gentagne slåninger, så den ikke får mulighed for at sætte frø. En enkelt plante smider op til 5000 frø på et år, der kan ligge op til 15 år i jorden før de spirer.

Bjørneklo findes i fredningen i Amstrup enge, hvor den har været bekæmpet manuelt nogle år, og nu forsøges bekæmpet med fåregræsning.

Hestehov findes særligt på lerede, næringsrige og fugtige steder. Planten formerer sig både ved rodkud og frø, men frøproduktion er sjælden i Danmark. Hestehov udgør mest et problem når den etablerer sig på brinkerne af vandløb. Her skygger den alt anden vegetation væk, og spreder sig villigt med vandet når stumper af rødderne ved erosion føres med strømmen. Bekæmpelse kan ske ved omhyggelig slåning 3-4 gange i foråret eller ved afgræsning.

I Sondrup-Åkær fredningen findes Rød Hestehov langs bredderne af Hulbækken.

Japansk Pileurt findes på mange forskellige jordbundstyper, de kan endda vokse på jorder med højt indhold af jern og tungmetaller. Plantens rodnet kan nå 2 m ned i jorden og op til 14 m i diameter. Jordstænglerne er i stand til at gennembryde murværk og beton. Pileurt skygger alt anden vegetation væk, og hvor den vokser langs vandløb, spreder den sig villigt med vandet når stumper af rødderne ved erosion føres med strømmen. Planten kan bekæmpes ved gentagen slåning med slagleklipper, men bekæmpelse skal fortsætte i mindst 10 år.

Rynket Rose er meget udbredt i sommerhusområder og på tørre, næringsfattige jorder. Den spreder sig ved rodkud og er meget svær at bekæmpe med mekaniske midler. Omhyggelig opgravning eller græsning med geder ser ud til at virke.

Glansbladet hæg invaderer især heder, overdrev og plantager, hvor den tåler stærk vind og tørke. Glansbladet hæg etablerer sig let i skygge under andre træer. Arten har været brugt meget i moderne løvtræshegn. Fugle er glade for frugterne, der så spredes til nye lokaliteter, bl.a. hedeområder på lette jorder, hvor opvækst af glansbladet hæg giver store problemer for hedelyng, revling og andre hedeplanter. Bekæmpelse kan ske ved oprykning af småplanter eller gentagne nedskæringer.

Glansbladet Hæg er plantet i løvhegnene i Sondrup Plantage.

6 Midler til at sikre og forøge naturværdierne

Århus amt er tilsynsførende myndighed for alle fredninger i amtet, og skal derfor tilse at fredningsbestemmelserne overholdes. Fredningsbestemmelsens §1 giver i denne forbindelse amtet mulighed for at gribe ind, hvis naturtypernes tilstand er truet. Amtet vil altid søge et samarbejde med lodsejerne om pleje, men kan i sidste ende iværksætte pleje på eget initiativ hvis det skønnes nødvendigt for at beskytte naturtilstanden i et område.

6.1 Rydning

I mange af de områder hvor dyrkning er opgivet pga. manglende rentabilitet, har naturen i en årrække fået lov at råde uforstyrret. Det betyder at sådanne områder ofte er tilgroede i større eller mindre grad, og derfor ikke attraktive for en genoptagelse af driften. Amtet kan i tilfælde, hvor en ekstensiv drift ønskes genoptaget og det skønnes, at ville forøge naturværdierne i området, bidrage med en førstegangsrydning af et sådant område. Det er et krav, at der samtidig indgås en aftale om lodsejerens efterfølgende pleje af området.

Er området udpeget som SFL-område kan der søges tilskud til rydning (se afsnittet om MVJ-ordningen). Et evt. tilskud kræver, at lodsejeren selv står for rydningen. Det kan altså ikke kombineres med en rydning foretaget af amtet.

6.2 Hegning

I tilfælde hvor amtet skønner at en afgræsning vil forøge naturværdierne i området, kan et område indhegnes for amtets midler. Det er et krav at der samtidig indgås en aftale om lodsejeren efterfølgende sikrer at området afgræsses.

Er området udpeget som SFL-område kan der søges tilskud til afgræsning (se afsnittet om MVJ-ordningen). Et evt. tilskud kræver, at lodsejeren selv står for indhegningen. Det kan altså ikke som udgangspunkt kombineres med en hegning foretaget af amtet.

6.3 Miljøvenlige jordbrugsforanstaltninger (MVJ-ordningen)

MVJ-ordningen giver mulighed for en række tilskud til miljøvenlig landbrugsdrift. Et krav for anvendelse af ordningen er, at området er udpeget som særligt følsomt landbrugsområde (SFL-område). Udpegningen af SFL-områder ændrer sig hvert år. Den aktuelle udpegning kan ses på Århus Amts hjemmeside (www.aaa.dk), eller kan oplyses ved henvendelse til Århus Amt.

De eksisterende tilskudsmuligheder er vist i tabel 2, men det er et område der løbende udvikles. Århus Amt, Natur og Miljø kan kontaktes for at få oplyst de til enhver tid gældende tilskudsmuligheder.

Detaljer om de forskellige tilskudsmuligheder, herunder beløbsstørrelse, oplyses også ved henvendelse til amtet.

Tabel 3, Tilskudsmuligheder under MVJ-ordningen.

Tilskudsmuligheder	Formål
Pleje af græs- og naturarealer (afgræsning, rydning, høslet)	Sikre naturtyper mod tilgroning
Miljøvenlig drift af græsarealer	Mindske belastningen med kvælstof
Udtagning af agerjord i 20 år	Øge andelen af naturområder
Udtagning af græsarealer uden for omdriften	Etablering af vådområder
Ændret afvanding	Etablering af våde enge
Udlæg af rajgræs i afgrøder	Mindske udvaskningen af kvælstof
Sprøjtefrie randzoner	Mindske belastningen med pesticider for særligt følsomme småbiotoper
Dyrkning uden plantebeskyttelsesmidler	Mindske brugen af pesticider
Nedsat kvælstoftilførsel	Mindske udvaskningen af kvælstof

6.4 Tilskud til skovdrift

Til at sikre naturværdierne i skovene findes også en række ordninger. Fælles for dem alle er, at de administreres af Skov- og Naturstyrelsen, dvs. henvendelse skal ske til det lokale Statsskovdistrikt eller den lokale skovbrugskonsulent.

De eksisterende tilskudsmuligheder i skovene er vist i tabel 3, men også disse tilskud vil løbende blive tilpasset. Gældende tilskudsmuligheder oplyses ved henvendelse til det lokale Statsskovdistrikt, men kan også ses på: www.sns.dk/skov/skovtilskud

Tabel 4, Tilskudsmuligheder til skovdrift.

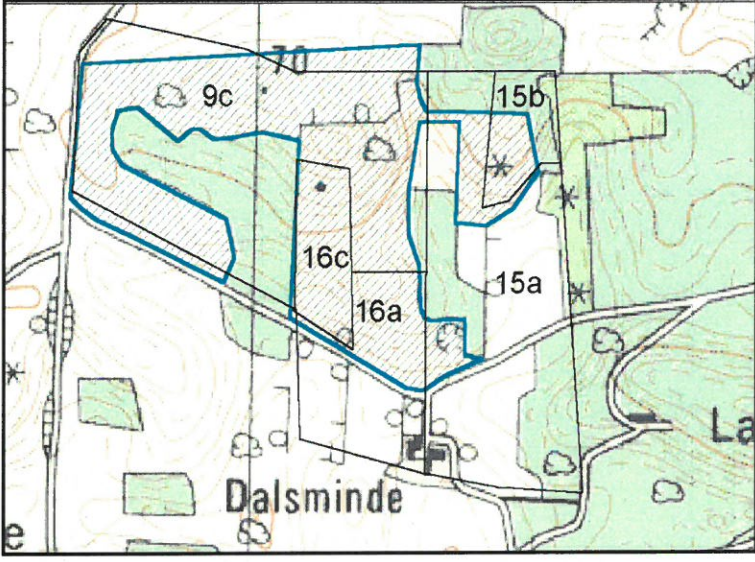
Tilskudsmuligheder	Formål
Driftsplanlægning	Sikring af langsigtede planer
Foryngelse af skov	Sikre flersidige skove
Friluftsliv	Sikre oplevelsesmuligheder i skovene
Særlig drift:	
Urørt skov	Skabe skove der ikke forstyrres af menneskelig indgriben
Stævningskov	Bevarelse af den specielle drift og biotop
Rydning	Bekæmpelse af uønskede træarter
Slåning	Sikre lysåbne arealer i skovene
Hegning	Sikre lysåbne arealer i skovene
Skånsom skovdrift	Beskyttelse af særligt værdifulde områder
Selektiv tynding	Fremme selvforynget løvtræ i nålebevoksninger
Retablering og oprensning af vådområder	Sikre vådområder i skovene
Egekrat	Sikring af gamle egekrat (bevaringsværdige egekrat udpeges af Skov- og Naturstyrelsen)
Særlige plejeprojekter	Bevaring af sjældne natur/skovtyper eller kulturhistoriske minder

7 De enkelte delområder

Delområderne er, som beskrevet i kapitel 4, udvalgt efter en gennemgang af området. Placeringen af de udvalgte områder er vist i bilag 9.5. Ved gennemgangen af de enkelte områder er afgrænsningen af indsatsområdet vist i et kortudsnit. Afgrænsningen er den grønne linie med skraveret indhold. Afgrænsningen af de involverede matrikler er ligeledes vist, men det må understreges at matrikelgrænserne ikke er præcise, og derfor kun vejledende.

7.1 Trustrup udsigtshøje

7.1.1 Administrativ Status pr. august 2001

<p>Figur 6, Afgrænsning af Trustrup udsigtshøje og placering af matrikler.</p> 	
<p>Ejer: Silkeborg statsskovdistrikt, Vejlsøvej 12, DK-8600 Silkeborg Skovrider Niels Juhl Bundgaard Jensen / Skovfoged Anders Søsted</p> <p>Matrikelnummer: 9c, Trustrup By, Hundslund</p> <p>Lejer/Dyreholder: Pernille Bro Poulsen, Glibingvej 2, Trustrup, 8350 Hundslund</p>	<p>Telefon: 75 75 60 45 40 45 12 56</p> <p>Fredningsstatus: Kendelse + §3</p> <p>Telefon: 86 55 00 71</p>
<p>Ejer: Lene Sørensen, Trustrupvej 15, Trustrup, 8350 Hundslund</p> <p>Matrikelnummer: 16c, Trustrup By, Hundslund</p>	<p>Telefon: 7565 93 83</p> <p>Fredningsstatus: Kendelse + §3</p>
<p>Ejer: Hans Beck Jepsen Kjær, Trustrupvej 13, Trustrup, 8350 Hundslund</p> <p>Matrikelnummer: 15a og 16a, Trustrup By, Hundslund</p>	<p>Telefon: 7565 95 75</p> <p>Fredningsstatus: Kendelse + §3</p>
<p>Ejer: John Knud Kapper, Munkevænget 24 B, 5230 Odense M <i>John Kapper, Trustrupvej 11, 8350 Hundslund</i></p>	<p>Telefon: 6613 23 33 <i>8655 0135</i></p>

Matrikelnummer: 15b, Trustrup By, Hundslund	Fredningsstatus: Kendelse + §3
---	--

7.1.2 Beskrivelse

Det udvalgte område ved Trustrup udsigtshøje er ca. 9,2 ha stort, se afgrænsning i figur 6.

Området består af et indhegnet areal der afgræsses af kreaturer, samt et mindre areal der i dag ligger isoleret uden afgræsning, og er ved at ændre sig fra et artsrigt, lysåbent overdrev, til et mere artsfattigt tilgroet areal. Det indhegnede areal er delt i to græsninger. Den ene administreres af Silkeborg Statsskovdistrikt, mens den anden er privat. Området er en blanding af hede og overdrev. Terrænet er meget kuperet med Trustrup udsigtshøje som de højeste punkter (ca. 70 moh). Der er mulighed for en storslået udsigt, men den er i dag tildels spærret af opvoksende trævækst fra det lille skovstykke der ligger som en lomme i den sydlige ende af området.

Statsskovdistriktet har etableret adgang til området og opsat bord og bæk på toppen af den ene af højene.

7.1.3 Beskyttelse

Området er beskyttet af fredningsbestemmelserne, samt naturbeskyttelseslovens §3. Selve området vurderes at være tilstrækkeligt beskyttet, men det lille område mod øst er ved at gro til.

7.1.4 Målsætning

De vigtigste interesser i dette område vurderes at være de landskabelige skønhedsværdier, rekreative værdier og botaniske interesser. Målsætningen er derfor at bibeholde og udvide græsningen på overdrevet, sikre offentlighedens adgang til området, samt sikre udsigten fra området.

7.1.5 Fremtidig pleje/drift

Målsætningen er tildels allerede opfyldt, da statsskovdistriktet har etableret indhegning og afgræsning af en stor del af arealet. Denne afgræsning bør opretholdes og arealerne må ikke omlægges, gødskes eller sprøjtes. Offentlighedens adgang til indhegningen er ligeledes sikret.

På det private indhegnede areal findes en del opvækst af træer og buske, der bør begrænses i samarbejde med lodsejeren. Også denne græsning bør opretholdes uden omlægning, gødskning eller sprøjtning. Det lille areal der ligger mod øst og ikke er indhegnet, bør ryddes for opvækst og forbindes med den græsning der administreres af statsskovdistriktet. Indhegning og kontakt til dyreholder sker på amtets initiativ.

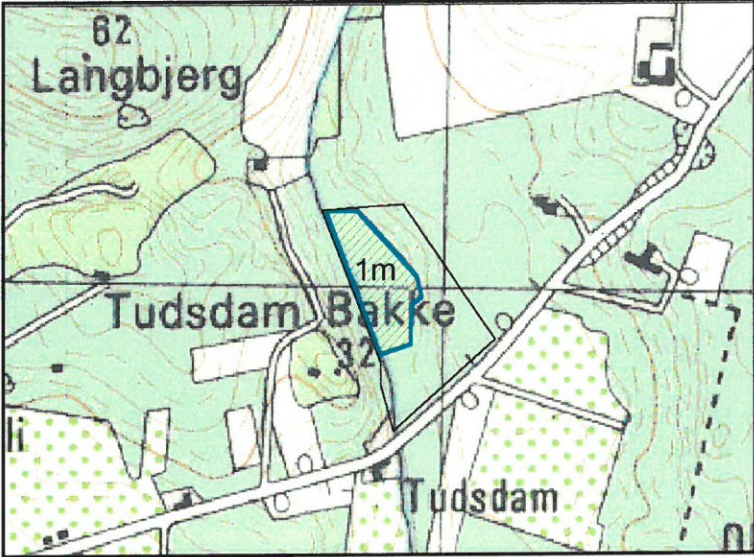
Træer og buske der spærre for udsigten bør skæres ned i samråd med lodsejeren.

7.1.6 Skiltning og naturformidling

Silkeborg Statsskovdistrikt har etableret P-plads med kortbord nedenfor højene. Der er ikke behov for yderligere skiltning.

7.2 Mose ved Tudsdam

7.2.1 Administrativ Status pr. august 2001

<p>Figur 7, Afgrænsning af Tudsdam mose og placering af matrikel.</p> 	
<p>Ejer: Quistorff Nyskov Fuglereservat</p> <p>Matrikelnummer: 1m, Sondrup By, Hundslund</p> <p>Administration: Jyske Banks Forvaltningsafd., Vestergade 8, 8600 Silkeborg</p>	<p>Telefon:</p> <p>Fredningsstatus: Kendelse + §3</p> <p>Telefon:</p>

7.2.2 Beskrivelse

Mosen ligger som en lysning omkranset af nåleskov i nærheden af et spejderområde og med en reguleret bæk langs den vestlige side. Se afgrænsning i figur 7.

Mosen er under tilgroning med træer og buske, samt tagrør. Vandstanden er muligvis sænket ved yderligere afgrøftning, hvilket favoriserer tagrørerne.

7.2.3 Beskyttelse

Området er beskyttet af fredningsbestemmelserne, samt naturbeskyttelseslovens §3 og skovloven. Området er administrativt tilstrækkeligt beskyttet, men skal plejes for ikke at vokse sig ud af beskyttelsen.

7.2.4 Målsætning

De vigtigste interesser i dette område vurderes at være botaniske interesser, zoologiske interesser, samt entomologiske interesser. Der er dog ikke tale om sjældne eller specielt interessante arter, men mere om bevarelse af en biotop i skoven. Målsætningen er derfor at bevare mosen som et lysåbent, fugtigt areal i skoven.

7.2.5 Fremtidig pleje/drift

Opvæksten af træer og buske ryddes. Hvis tagrøerne herefter overtager opgives yderligere pleje af mosen, da det ikke vil være rentabelt med afgræsning.

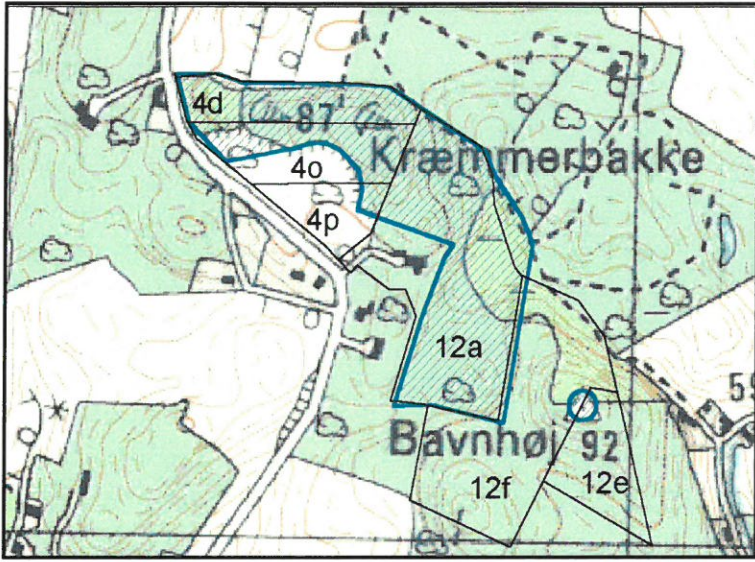
Det forventede resultat er bevarelse af en nøglebiotop i skoven.

7.2.6 Skiltning og naturformidling

Ingen behov for skiltning.

7.3 Overdrev ved Kræmmerbakke og Bavnhøj, samt Kirkestien

7.3.1 Administrativ Status pr. august 2001

Figur 8, Afgrænsning af Kræmmerbakke/Bavnhøj og placering af matrikler.	
	
Ejer: Svend Brixen, Sondrupvej 39, 8350 Hundslund Matrikelnummer: 12a, Sondrup By, Hundslund Lejer:	Telefon: Fredningsstatus: Kendelse + §3 Telefon:
Ejer: Odder Kommunes Ejd., Rådhusgade 3, 8300 Odder Matrikelnummer: 4d, 4o og 4p, Sondrup By, Hundslund	Telefon: Fredningsstatus: Kendelse + §3
Ejer: Gynther Møller, Vads Møllevej 13, Sondrup, 8350 Hundslund Matrikelnummer: 12f, 12e og 3f, Sondrup By, Hundslund	Telefon: Fredningsstatus: Kendelse

7.3.2 Beskrivelse

Det udvalgte område ved Kræmmerbakke og Bavnhøj er ca. 5,7 ha stort, se afgrænsning i figur 8.

Området består af et indhegnet areal der afgræsses af får. Fra den vestlige del af området, hvor Kræmmerbakke ligger (87 moh), er der en flot udsigt over fjorden. Udsigten er dog spærret af gyvelopvækst udenfor hegnet. Det indhegnede areal er delt i tre græsninger. Der er offentlig adgang til den vestligste af indhegningerne via Kirkestien fra Sondrup. Det udvalgte område er karakteriseret som overdrev. Overdrevet er kuperet og bevokset med en del træer, og der findes en klar sø i den østlige ende. Nedenfor overdrevet i den vestlige ende findes et område der ligger

ubenyttet hen og ser ud som om det fungerer som P-plads, men det er ikke afmærket. Det er resterne af en mindre råstofudgravning i bakken. Kommunen har tidligere brugt det til aflæsning af jord.

Bavnhøj er interessant som det højeste punkt i området. Udsigten over fjorden er imidlertid fuldstændig spærret af den omkringliggende skov og der er ikke etableret offentlig afmærket sti til toppen. Det medfører at der vælges mange forskellige veje op.

Kirkestien går fra den offentlige vej i den vestlige ende gennem skoven til den offentlige vej til Sondrup i den østlige ende af skoven.

7.3.3 Beskyttelse

Området er beskyttet af fredningsbestemmelserne, samt naturbeskyttelseslovens §3. Bavnhøj og kirkestien er dog kun omfattet af fredningsbestemmelserne.

Området vurderes at være tilstrækkeligt administrativt beskyttet, men træopvæksten på overdrevet skal holdes nede, for at bevare det lysåbne samfund.

7.3.4 Målsætning

De vigtigste interesser i dette område vurderes at være de landskabelige skønhedsværdier og de rekreative værdier. Målsætningen er derfor at fremhæve konturerne i landskabet, bevare et lysåbent samfund, bibeholde offentlighedens adgang til området som det fungerer i dag, samt sikre udsigten fra området.

7.3.5 Fremtidig pleje/drift

Træopvæksten på overdrevet begrænses ved løbende udtyndinger og græsningen opretholdes. Arealerne må ikke omlægges, gødskes eller sprøjtes. I den vestlige ende af overdrevet findes en vold og en skrænt der er meget markante i landskabet, sandsynligvis rester fra tidligere råstofgravning. Da de samtidig er synlige fra vejen bør de helt friholdes for træopvækst. Arealet der har været brugt til aflæsning af jord indlemmes i indhegningen og der tyndes ud i bevoksningen på skrænten. Alle gyvelbuske fjernes. Der er tidligere observeret digesvaler i skrænten, så der kan evt. laves nogle områder hvor alt bevoksning fjernes. Der bør være udsigt fra Kræmmerbakke ud over fjorden.

Der kan evt. efterlades en stribe jord udenfor indhegningen til brug for parkering, se under 7.3.6.

Før det nye område indhegnes skal det undersøges om der er miljøfremmede stoffer i jorden, da der muligvis er aflæsset rabatjord. Er det tilfældet må området ikke indlemmes i indhegningen.

Kirkestien holdes slået, så den i vækstsæsonen altid er farbar for gående.

Toppen af Bavnhøj bør ryddes og udsigten sikres ved fældning af de træer der spærrer for udsigten. Der bør ligeledes etableres en offentligt afmærket sti til toppen. Se forslag til stiforløb i figur 9. Etablering bør ske i samråd med lodsejeren.

Det forventede resultat er skabelse af mere lysåbne overdrev og skabelse/bevarelse af udsigtspunkter.

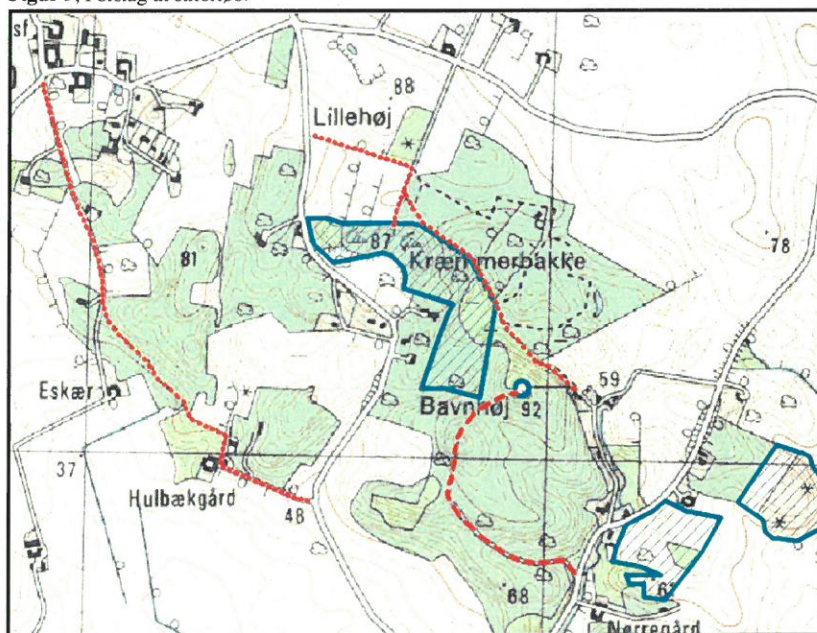
7.3.6 Skiltning og naturformidling

Der er opsat kortbord ved den vestlige indgang til kirkestien.

Der bør arbejdes på etablering af P-plads på det areal der som tidligere nævnt ser ud til at fungere som uofficiel P-plads, sammen med opsætning af kortbord samme sted.

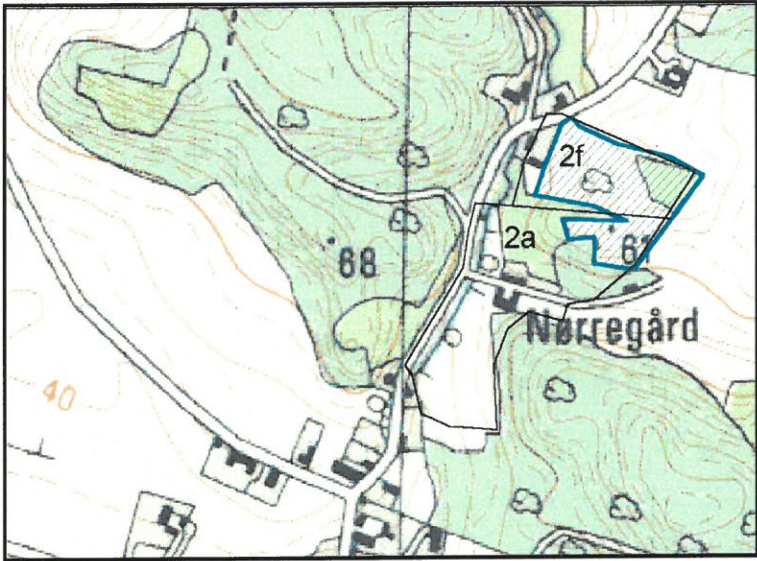
Der bør ligeledes arbejdes på skiltning af den ønskede sti til toppen af Bavnhøj. Både på stedet og i evt. nye foldere.

Figur 9, Forslag til stiforløb.



7.4 Overdrev nordøst for Sondrup

7.4.1 Administrativ Status pr. august 2001

<p>Figur 10, Afgrænsning af overdrev og placering af matrikler.</p> 	
<p>Ejer: Kim Harding Christensen, Svinballevej 41, Sondrup, 8350 Hundslund</p> <p>Matrikelnummer: 2a, Sondrup By, Hundslund</p>	<p>Telefon: 86550641</p> <p>Fredningsstatus: Kendelse + §3</p>
<p>Ejer: Niels Lindeskov Hansen, Svinballevej 39, Sondrup, 8350 Hundslund</p> <p>Matrikelnummer: 2f, Sondrup By, Hundslund</p>	<p>Telefon: 86550457</p> <p>Fredningsstatus: Kendelse + §3</p>

7.4.2 Beskrivelse

Området ligger lige uden for Sondrup i nordøstlig retning og er ca. 1,6 ha stort, se afgrænsning i figur 10.

Området er karakteriseret som overdrev og ligger ubenyttet hen, med en del selvsået opvækst.

Der er ikke offentlig adgang til området.

7.4.3 Beskyttelse

Området er beskyttet af fredningsbestemmelserne og naturbeskyttelseslovens §3.

Området vurderes at være tilstrækkeligt administrativt beskyttet, men den begyndende tilgroning bør stoppes.

7.4.4 Målsætning

De vigtigste interesser i dette område vurderes at være botaniske interesser, zoologiske interesser, samt entomologiske interesser. Der er dog ikke tale om sjældne eller specielt interessante arter, men mere om bevarelse af en naturtype. Målsætningen er derfor at sikre et lysåbent overdrev.

7.4.5 Fremtidig pleje/drift

Der bør etableres ekstensiv græsning på overdrevet. Arealet må ikke omlægges, gødskes eller sprøjtes. Før græsningen etableres bør det meste af opvæksten fjernes. Etablering skal ske i samråd med lodsejerne.

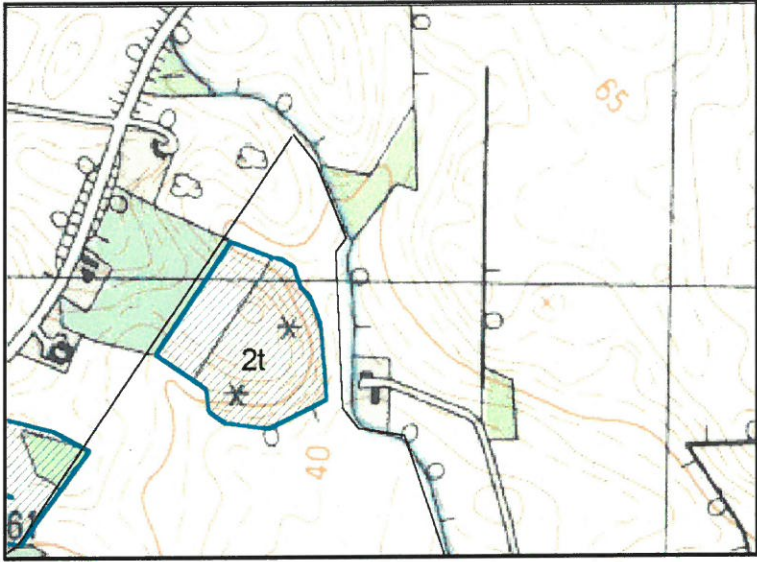
Det forventede resultat er en genskabelse af det karakteristiske lysåbne overdrev og den hertil knyttede flora og dyreliv.

7.4.6 Skiltning og naturformidling

Ingen behov for skiltning.

7.5 Hede nordøst for Sondrup

7.5.1 Administrativ Status pr. august 2001

<p>Figur 11, Afgrænsning af hede og placering af matrikel.</p> 	
<p>Ejer: Gynther Møller, Vads Møllevej 13, Sondrup, 8350 Hundslund</p> <p>Matrikelnummer: 2t, Sondrup By, Hundslund</p>	<p>Telefon: 86550411</p> <p>Fredningsstatus: Kendelse + §3</p>

7.5.2 Beskrivelse

Området ligger lige uden for Sondrup i nordøstlig retning og er ca. 2,6 ha stort, se afgrænsning i figur 11.

Området består af en bakke der er karakteriseret som hede og ligger ubenyttet hen. Der er stadig tegn på hedevegetation på toppen, men den er meget tilgroet med gyvel, der er i færd med at kvæle hedevegetationen. Fra den vestlige side er den tilgrænsende skov ved at brede sig, primært med selvsået fyr. På de udvaskede næringsfattige skrænter er hedevegetationen stadig temmelig udbredt. Den stejle skrænt der er både syd- og østvendt indeholder gode muligheder for krybdyr og insekter. Skrænten er visse steder bevokset med store træer, der skygger det meste vegetation væk.

Der er ikke offentlig adgang til området.

7.5.3 Beskyttelse

Området er beskyttet af fredningsbestemmelserne og naturbeskyttelseslovens §3.

Området vurderes at være tilstrækkeligt administrativt beskyttet, men tilgroningen bør stoppes.

7.5.4 Målsætning

De vigtigste interesser i dette område vurderes at være landskabelige skønhedsværdier, geologiske interesser, botaniske interesser, zoologiske interesser, samt entomologiske interesser. Der er ikke tale om sjældne eller specielt interessante arter, men mere om bevarelse af en naturtype der er meget svagt repræsenteret indenfor fredningen. Bakkens udformning og beliggenhed i landskabet gør den samtidig landskabelig og geologisk interessant. Målsætningen er derfor at sikre hedens karakteristisk dværgbusksamfund.

7.5.5 Fremtidig pleje/drift

Området bør ryddes og græsses ekstensivt af får, for at fremme hedevegetationen og undgå for megen erosion på de stejle skrænter. Arealet må ikke omlægges, gødskes eller sprøjtes. Hvis græsning ikke kan etableres, vurderes området at være så interessant, at rydning bør gennemføres alligevel. Indgrebet bør ske i samråd med lodsejeren.

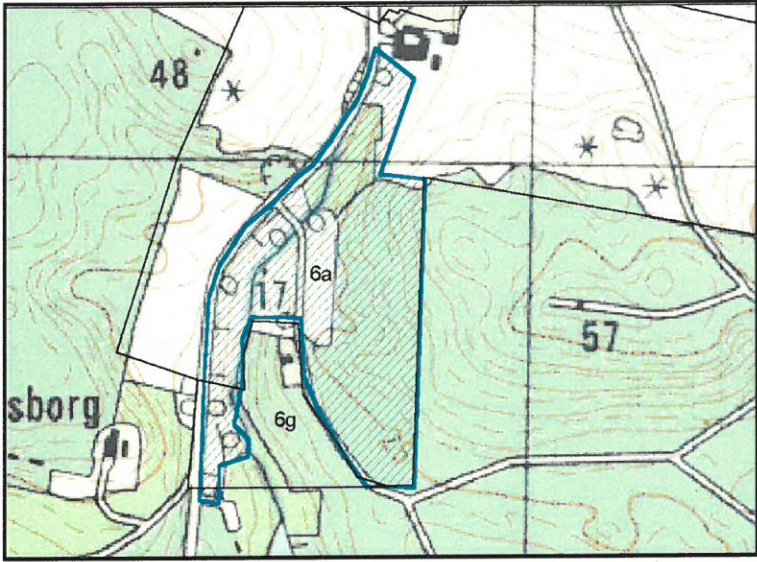
Det forventede resultat er genskabelse af den hedevegetation, der tidligere dækkede hele bakken, også til gavn for krybdyr og insekter, samt fremhævelse af bakkens konturer.

7.5.6 Skiltning og naturformidling

Ingen behov for skiltning.

7.6 Eng og græsset skov syd for Sondrup

7.6.1 Administrativ Status pr. august 2001

<p>Figur 12, Afgrænsning af eng/græsningsskov og placering af matrikler.</p> 	
<p>Ejer: Leif Nielsen, Stampesvej 62, 7100 Vejle</p> <p>Matrikelnummer: 6a og 6g Sondrup By, Hundslund</p>	<p>Telefon: 40 38 02 45</p> <p>Fredningsstatus: Kendelse + §3 + skovloven</p>

7.6.2 Beskrivelse

Området ligger lige uden for Sondrup i sydlig retning og er ca. 7,2 ha stort, se afgrænsning i figur 12.

Området består af §3 beskyttet fersk eng der drives med kreaturgræsning, samt et stykke af skoven der er indhegnet til græsning og har været græsset i over 20 år. Græsningstrykket er passende. I bunden af engen løber en bæk.

Der er ikke offentlig adgang til området.

7.6.3 Beskyttelse

Området er beskyttet af fredningsbestemmelserne, naturbeskyttelseslovens §3 og skovloven.

Området vurderes at være tilstrækkeligt administrativt beskyttet, men græsningen bør bibeholdes for at beskytte engen mod tilgroning.

7.6.4 Målsætning

De vigtigste interesser i dette område vurderes at være landskabelige skønhedsværdier, historiske og botaniske interesser. Der er ikke tale om sjældne eller specielt interessante arter, men mere om bevarelse af en naturtype og en driftsform der kun findes få steder i dag. Målsætningen er derfor at sikre overdrevets tilstand og bibeholde græsningen i skoven.

7.6.5 Fremtidig pleje/drift

Græsningen fortsættes som i dag. Arealet må ikke omlægges, gødskes eller sprøjtes. Græsningsskoven kan evt. lysnes for at give bedre græsningsmuligheder for kvæget, men ikke så meget at det får karakter af overdrev.

Det forventede resultat er sikring af den lysåbne ferske eng, samt videreførelse af græsningsskoven som en driftsform, der er meget svagt repræsenteret i land- og skovbrug i dag.

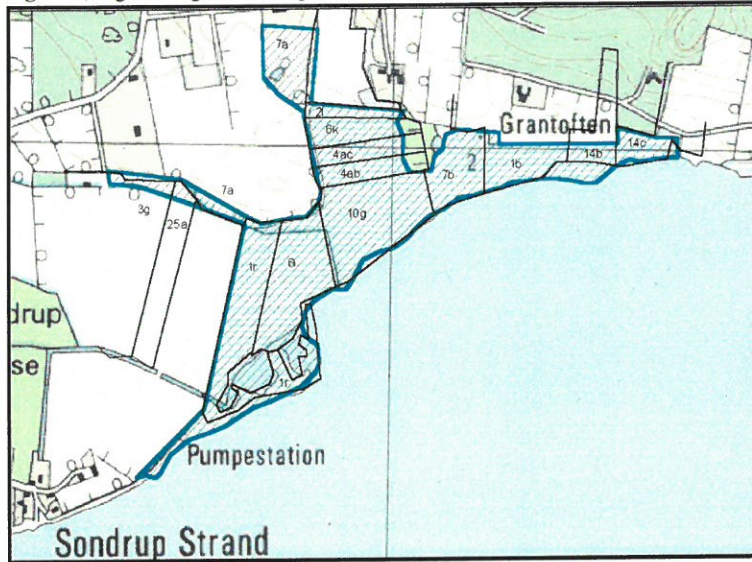
7.6.6 Skiltning og naturformidling

Ingen behov for skiltning.

7.7 Strandenge øst for Sondrup Strand

7.7.1 Administrativ Status pr. august 2001

Figur 13, Afgrænsning af strandenge ved Sondrup strand og placering af matrikler.



<p>Ejer: Quistorff Nyskov Fuglereservat</p> <p>Matrikelnummer: 1r, Sondrup By, Hundslund</p> <p>Administration: Jyske Banks Forvaltningsafd., Vestergade 8, 8600 Silkeborg</p>	<p>Telefon:</p> <p>Fredningsstatus: Kendelse + §3 + Reservat</p> <p>Telefon:</p>
<p>Ejer: Leif Nielsen, Stapesvej 62, 7100 Vejle</p> <p>Matrikelnummer: 4ab og 6a, Sondrup By, Hundslund</p>	<p>Telefon: 40 38 02 45</p> <p>Fredningsstatus: Kendelse + §3</p>
<p>Ejer: Pernille Bro Poulsen, Glibingvej 2, Trustrup, 8350 Hundslund</p> <p>Matrikelnummer: 25a og 3g, Sondrup By, Hundslund</p>	<p>Telefon:</p> <p>Fredningsstatus: Kendelse + §3</p>
<p>Ejer: Heine Engell Friis, Sondrupvej 89, Sondrup, 8350 Hundslund</p> <p>Matrikelnummer: 7a, Sondrup By, Hundslund</p>	<p>Telefon:</p> <p>Fredningsstatus: Kendelse + §3</p>
<p>Ejer: Jørn Bro Pedersen, Trustrupvej 8, Sondrup, 8350 Hundslund</p> <p>Matrikelnummer: 10a, Sondrup By, Hundslund</p>	<p>Telefon:</p> <p>Fredningsstatus: Kendelse + §3</p>
<p>Ejer: Freddy Arendtsen, Sondrupvej 34, Sondrup, 8350 Hundslund</p>	<p>Telefon:</p>

Matrikelnummer: 2l og 4f, Sondrup By, Hundslund	Fredningsstatus: Kendelse + §3
Ejer: Jytte Nielsen, Sondrupvej 71, Sondrup, 8350 Hundslund Matrikelnummer: 7b, Sondrup By, Hundslund	Telefon: Fredningsstatus: Kendelse + §3
Ejer: Ole Frandsen, Sondrupvej 75, Sondrup, 8350 Hundslund Matrikelnummer: 1b, 14b og 14c, Sondrup By, Hundslund	Telefon: Fredningsstatus: Kendelse + §3

7.7.2 Beskrivelse

Strandengene dækker et område på ca. 16,9 ha, se afgrænsning i figur 13. De ligger placeret langs kysten øst for Sondrup Strand. Den nordlige del af området er fersk eng. Fordelingen på naturtyper er vist i bilag 9.5.

Terrænet er helt fladt og består af kreaturgræsset strandeng med saltpander og loer, samt mange tuer skabt af kreaturerne færdsel. Græsningen går helt ud til vandet. Der går to regulerede vandløb gennem området. I den vestlige ende findes et krummoddesystem med lagunesøer. Den østlige ende er ikke afgræsset og består af tagrør. Vest for stykket med tagrør findes et stykke strandeng hvor græsning ser ud til at være opgivet indenfor de senere år. Den vestlige og østlige del er delvis adskilt af et naturligt hegn, bestående af poppel o.a. I bilag 9.3.1 findes en floraliste for strandengene.

På østsiden af bækken på matrikel nr. 2l, 6a, 4f og 4ab findes et område der ikke er græsset, men tilgroet med høje urter.

Strandengene er, i kraft af deres lille udbredelse indenfor fredningen og forbindelse til Ramsar og EU-fuglebeskyttelsesområdet, en vigtig biotop.

Den nordligste del af området med fersk eng er meget tilgroet med træer. Det afgræsses af tre heste der kun magter at holde den nordligste del af stykket græsset.

Der er ingen offentlig adgang til området.

7.7.3 Beskyttelse

Området er beskyttet af fredningsbestemmelserne, samt naturbeskyttelseslovens §3.

Området vurderes at være tilstrækkeligt administrativt beskyttet, men naturværdien af området kan hurtigt forringes hvis græsningen ophører.

7.7.4 Målsætning

De vigtigste interesser i dette område vurderes at være ornitologiske og botaniske interesser. Målsætningen er derfor at sikre strandengene og de ferske enge som lysåbne biotoper påvirkede af hav- og grundvand, og sikre et vidt udsyn til gavn for ynglende fugle.

7.7.5 Fremtidig pleje/drift

Det er yderst vigtigt at afgræsningen bibeholdes og græsningstrykket bør ikke være hårdere end 1 kreatur pr. ha. Det skal helst ligge mellem 0,5 og 1 kreatur pr. ha. Der bør arbejdes for at sikre en fortsat afgræsning på det opgivne område og en afgræsning af det østlige område med tagrør. Endvidere bør græsningen udvides til at omfatte området øst for bækken som nævnt under afsnittet 'Beskrivelse'. Græsningen bør løbende overvåges. Arealerne må ikke omlægges, gødskes eller sprøjtes.

Det naturlige hegn af træer, der adskiller strandengene, bør såvidt muligt fjernes ved den kystnære del, for at skabe et sammenhængende område med god oversigt for ynglende fugle.

Det forventede resultat er bibeholdelse og evt. udvidelse af strandengene til gavn for ynglende og rastende fugle, og til gavn for det specielle planteliv der findes på strandenge.

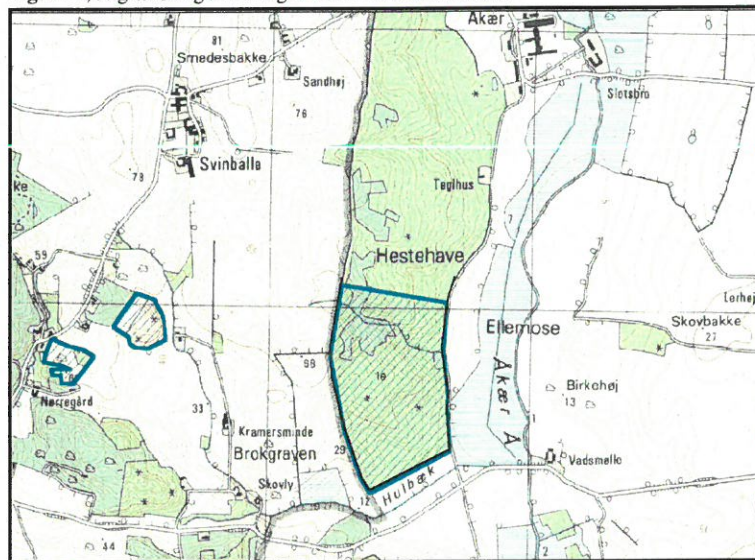
7.7.6 Skiltning og naturformidling

Der er ingen behov for skiltning.

7.8 Sydlige ende af Hestehave skov

7.8.1 Administrativ Status pr. august 2001

Figur 14, Afgrænsning af udvalgt område i Hestehave skov.



Ejer:

Johan Koed Jørgensen, Julianelystvej 1, 8752 Østbirk

Matrikelnummer:

1e, Åkær Hgd., Falling

Telefon:

Fredningsstatus:

Kendelse + skovloven

7.8.2 Beskrivelse

Den udvalgte del af skoven dækker et område på ca. 26 ha, se afgrænsning i figur 14.

Terrænet er meget kuperet og er påvirket af grundvandet der springer ud af bakkerne i kildevæld (soligene kær). Denne del af skoven er nogle steder fleretageret og består primært af Ask og Bøg, med enkelte beplantninger af Sitkagran. Den bærer præg af ekstensiv drift. Det fremspringende grundvand gør det til en fremragende lokalitet for Ask. Jorden er konstant fugtig og derfor meget følsom overfor kørsel med tunge maskiner, der vil ødelægge strukturen i jorden og derved forringe dyrkningsgrundlaget. Området er grøftet.

Våndforholdene gør det også til en meget speciel botanisk lokalitet. Orkidéen tætblomstret hullæbe er bl.a. fundet her. Den vokser kun i lerede skovområder med ekstensiv drift. Arten er meget sjælden i Danmark.

7.8.3 Beskyttelse

Området er beskyttet af fredningsbestemmelserne, naturbeskyttelseslovens §3, samt skovloven.

Området vurderes at være tilstrækkeligt administrativt beskyttet. De mange mindre områder med fremspringende grundvand i skoven, går ind under naturtypen mose, og her bestemmer skovlovens §16, stk. 6 at denne naturtype ikke må ændres, f.eks. ved ændret afvanding. Ligeledes er de ydre skovbryns eksistens beskyttet af §16, stk. 7. Mulige trusler mod naturværdierne er en ændring fra ekstensiv til intensiv drift eller en indplantning af nåletræ, men ingen af delene vurderes at være rentable pga. fugtighedsforholdene.

7.8.4 Målsætning

De vigtigste interesser i dette område vurderes at være fortsat skovdrift og botaniske interesser. Målsætningen er derfor at sikre biotopen med de specielle fugtighedsforhold, med skyldig hensyntagen til fortsat skovdrift.

7.8.5 Fremtidig pleje/drift

Amtet bistår gerne med vejledning i driften af denne del af skoven. Lodsejeren bør gøres opmærksom på tilskudsmuligheder for særlig drift i form af skånsom skovdrift, selektiv tynding og særlige plejeprojekter. Det forventede resultat er bibeholdelse af den specielle biotop, og de hertil knyttede plantearter, bl.a. tætblomstret hullæbe.

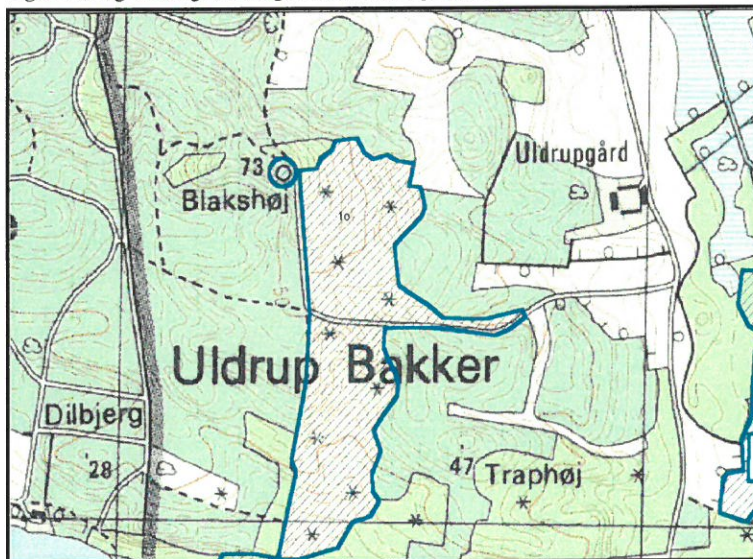
7.8.6 Skiltning og naturformidling

Der er ingen behov for skiltning.

7.9 Uldrup Bakker

7.9.1 Administrativ Status pr. august 2001

Figur 15. Afgrænsning af udvalgt område i Uldrup Bakker.



Ejer:
Johan Koed Jørgensen, Julianelystvej 1, 8752 Østbirk

Matrikelnummer:
1a, Åkær Hgd., Falling

Telefon:

Fredningsstatus:
Kendelse + §3 +
deklaration

7.9.2 Beskrivelse

Den udvalgte del af Uldrup Bakker dækker et område på ca. 13 ha, se afgrænsning i figur 15. Området udgør de øverste og tørreste dele af Uldrup Bakker.

Terrænet er meget kuperet, jordbunden sandet, næringsfattig og tør. Der er rester af hedevegetation, der indikerer at naturtypen nærmere er hede end overdrev. Arealet har tidligere været lysåbent, græsset hede/overdrev, men er i dag meget tilgroet og uden pleje. Tilgroningen består mest af gyvel, eg og fyr. Blakshøj ligger i kanten af området og udgør det højeste punkt, med en fantastisk udsigt over fjorden. Udsigten mod syd er dog delvist spærret af toppene fra nåletræer og nogle spredte fyrretræer.

Området blev tidligere drevet fra Uldrupgården der er en schäferigård fra 1800-tallet. Her hørte store fåreflokke til. På dette tidspunkt var bakkerne næsten helt uden opvækst af buske og træer.

Området øst for det udvalgte område, der også er en del af Uldrup Bakker, har nu karakter af selvsået, lysåbent egekrat.

Der findes en offentligt afmærket sti der fører gennem området.

7.9.3 Beskyttelse

Området er beskyttet af fredningsbestemmelserne, samt naturbeskyttelseslovens §3. Herudover er området beskyttet af en deklaration fra 1952.

Det er normal praksis at tidligere tinglyste deklarationer aflyses ved en fredningssag, men det er ikke sket i dette tilfælde. Da området i dag er beskyttet af både fredningsbestemmelserne og naturbeskyttelsesloven, vurderes det at formålet med deklarationen også kan opfyldes med disse beskyttelser, hvorfor deklarationen bør søges afløst.

7.9.4 Målsætning

Alle interesser vurderes at være repræsenteret i dette område. En entydig målsætning kan derfor være svær at fastlægge, men en delvis tilbagevenden til det åbne hede/overdrevslandskab kombineret med sikring af offentlighedens adgang, vurderes at være tilstrækkeligt.

7.9.5 Fremtidig pleje/drift

Det udvalgte område tyndes kraftigt så der skabes et lysåbent landskab, med en glidende overgang til den omgivende skov/krat. Alle gyvel skæres ned og der efterlades kun få solitære ege og fyrretræer på de højest beliggende arealer. Alt materiale skal fjernes fra området, så det ikke beriges med næringsstoffer.

For en efterligning af den tidligere drift bør området efterfølgende indhegnes og afgræsses ekstensivt med får. Genindførelse af græsning med får vil være med til at genskabe den kulturhistoriske helhed, der er startet med restaureringen af Uldrupsgård. Pga. den økonomiske betydning jagten i dette område har for Åkær gods, kan græsningen i stedet foretages med kødkvæg, som f.eks. gallows eller skotsk højlandskvæg. Der er ingen beretninger om problemer med sameksistens mellem disse typer kvæg og vildt. Samtidig vil afgræsningen skabe bedre græsbetingelser også for vildtet og der vil stadig være skjul både udenfor og enkelte steder indenfor indhegningen. Arealet må ikke omlægges, gødskes eller sprøjtes. Fortidsminderne i bakkerne skal frahegnes, hvis det skønnes at afgræsningen vil kunne skade dem. På Blakshøj fjernes de træer der spærrer for udsigten mod syd over fjorden. Indhegningen forsynes med gennemgange ved de offentlige stier, samt med færister hvor arbejds kørsel er nødvendig.

Området øst for det udvalgte område bør holdes som lysåbent egekrat.

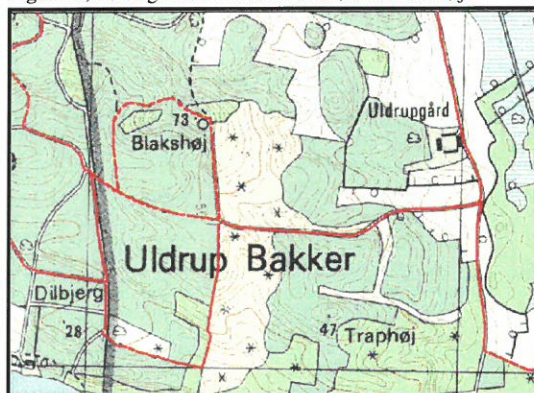
Det forventede resultat er genskabelse af en del af det tidligere landskab i Uldrups Bakker og sikring af et udsigtspunkt i bakkerne.

7.9.6 Skiltning og naturformidling

Stien til toppen af Blakshøj er ikke afmærket i folderen om Sondrup fredningen. Her er den vist som skov-/privat vej og uafmærket sti. Det kan virke vildledende og skabe det indtryk at det ikke

er tilladt at gå til Blakshøj for at nyde udsigten. Stien bør være offentligt afmærket. Forslag til nyt stiforløb er vist i figur 16.

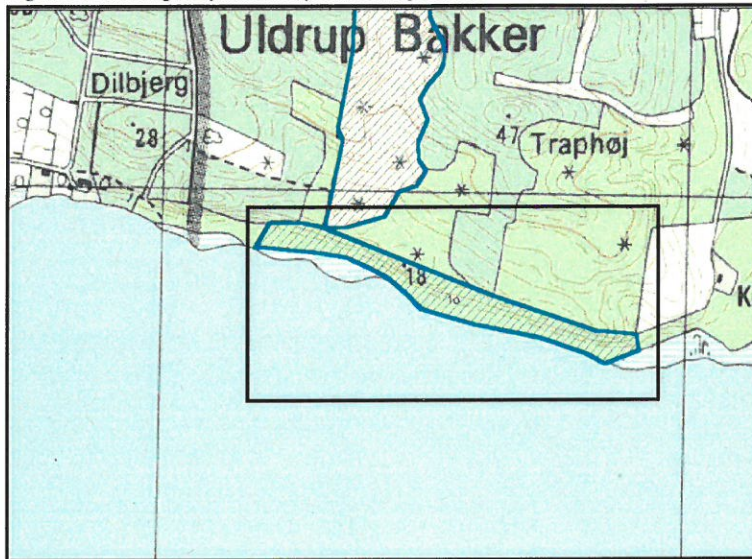
Figur 16, Forslag til udvidelse af stiforløb til Blakshøj.



7.10 Kystskoven syd for Uldrup Bakker

7.10.1 Administrativ Status pr. august 2001

Figur 17. Placering af kystskoven syd for Uldrup Bakker.



Ejer:
Johan Koed Jørgensen, Julianelystvej 1, 8752 Østbirk
Matrikelnummer:
1a, Åkær Hgd., Falling

Telefon:

Fredningsstatus:
Kendelse + skov-
loven + deklara-
tion

7.10.2 Beskrivelse

Kystskoven strækker sig ca. 750 m langs kysten vest for Amstrup enge og nedenfor Uldrup Bakker, og dækker ca. 4 ha. Se afgrænsning i figur 17.

Kysten rejser sig få meter fra vandet op til 18 m på højeste sted og skaber derved en stejl sydvendt skrænt med meget specielle lys- og fugtighedsforhold. Kystskoven består af vild æble, eg, vedbend, hassel, enkelte bøge og enkelte birkelunde på toppen. De fleste af træerne har en høj alder.

Den utilgængelige skrænt har medført at der flere steder er tale om næsten urørt natur.

7.10.3 Beskyttelse

Området er beskyttet af fredningsbestemmelserne, deklARATIONEN fra 1952 og skovloven.

Beskyttelsen vurderes dog ikke at være til-



strækkelig, da skoven stadig kan drives med hugst og selvforyngelse.

7.10.4 Målsætning

Alle interesser vurderes også at være repræsenteret i dette område. Målsætningen er her at bevare kystskovens urørte naturværdier.

7.10.5 Fremtidig pleje/drift

For at sikre den unikke biotop og urørte natur, bør skrænten, samt et bælte fra toppen og ind mod bakkerne på 20-50 m, udlægges til urørt skov. Udlægningen til urørt skov medfører økonomisk kompensation i form af tilskud, og da den vedmæssige værdi på selve skrænten er begrænset, bør der være et grundlag for at indgå en sådan aftale med ejeren.

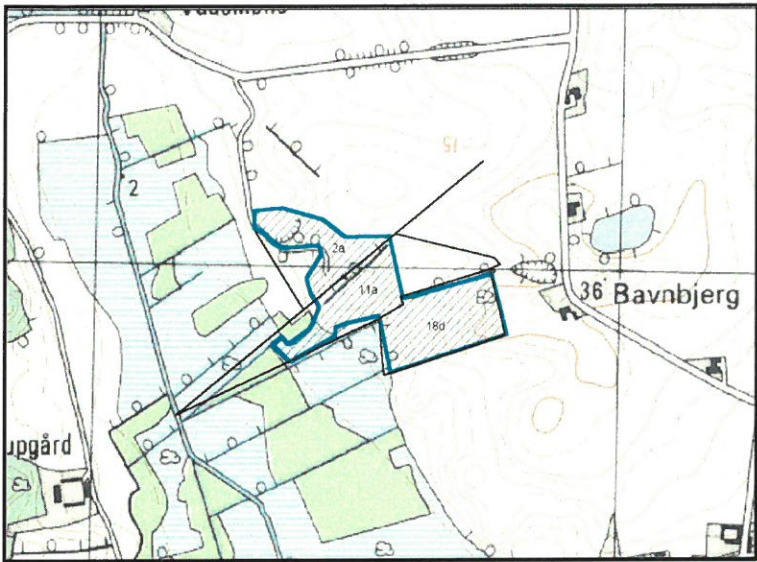
Det forventede resultat er sikring af kystskoven som en unik biotop for fremtiden.

7.10.6 Skiltning og naturformidling

Der er ingen behov for skiltning.

7.11 Ekstrem-rigkær, samt overdrev nord for Amstrup Enge

7.11.1 Administrativ Status pr. august 2001

Figur 18, Afgrænsning af ekstrem-rigkær/overdrev nord for Amstrup enge, og placering af matrikler.	
	
Ejer: Knud Arne Madsen, Aalstrupvej 60, Amstrup, 8300 Odder	Telefon: 86 55 17 49
Matrikelnummer: 18c, 18d og 11a, Amstrup By, Falling	Fredningsstatus: Kendelse + §3

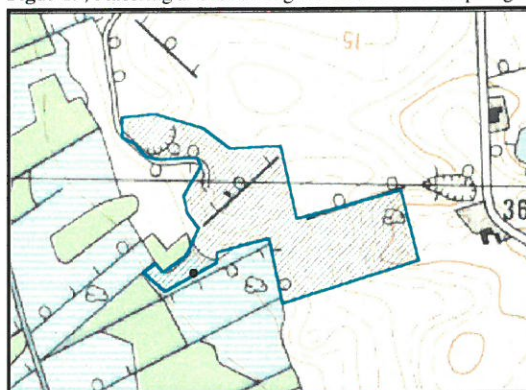
7.11.2 Beskrivelse

Ekstrem-rigkæret ligger for foden af overdrevene i et område nord for Amstrup Enge og øst for Åkær Å, ca. midtvejs mellem Ålstrup og Amstrup byer. Arealet er ca. 6 ha stort. Se afgrænsning i figur 18.

Den østlige del af overdrevene er meget karakteristiske bakker med en flot udsigt over Horsens fjord og fredningen. Den nederste del af disse bakker, hvor ekstrem-rigkæret ligger, er indenfor de senere år blevet hegnat fra, således at der ikke længere er græsning her. Den øverste del græsses stadig af får. Græsningstrykket vurderes at være i orden, men der findes et lille krat af gyvelopvækst.

Ekstrem-rigkæret er langsomt ved at gro til, men ved en hurtig besigtigelse efteråret 2001 fandtes nogle butblomstret siv, der er karakterplante for ekstrem-rigkær. Placering af ekstrem-rigkæret er vist ved den sorte prik i figur 19.

Figur 19, Placering af ekstrem-rigkær nord for Amstrup Enge.



Den nordvestlige del af området er også overdrev, men drives som flugtskydebane. Området er derfor delvis tilgroet med træer og buske.

7.11.3 Beskyttelse

Området er beskyttet af fredningsbestemmelserne og naturbeskyttelseslovens §3.

Beskyttelsen vurderes at være tilstrækkelig, men både ekstrem-rigkær og overdrev bør plejes ved afgræsning for at undgå tilgroning.

Flugtskydebanen har tilladelse til deres aktiviteter, men placeringen af flugtskydebanen må betegnes som uheldig, inde i fredningen og midt i et §3-beskyttet område, hvoraf en del er A-målsat i Århus Amts Naturkvalitetsplan 2001.

7.11.4 Målsætning

Alle interesser vurderes at være repræsenteret i dette område. Målsætningen er derfor at bevare naturtyperne med deres karakteristiske tilstand.

7.11.5 Fremtidig pleje/drift

Græsningen på overdrevet bør opretholdes og helst udvides til at omfatte det nederste område hvor ekstrem-rigkæret findes. Arealerne må ikke omlægges, gødskes eller sprøjtes. Gyveløpvækst skal holdes nede. Der skal tages hensyn til evt. problemer med bly fra skydebanen. Hvis græssede områder vurderes at ligge indenfor skyderetningen, bør der foretages prøver før græsning påbegyndes.

Den del hvor flugtskydebanen er placeret søges ikke afgræsset, men plejes manuelt af jagtforeningen. Hvis der bliver mulighed for at afvikle skydebanen i samarbejde med brugerne bør denne mulighed udnyttes.

Det forventede resultat er bibeholdelse af naturtyperne med deres karakteristiske former, og forhold for flora, insekter og dyreliv.

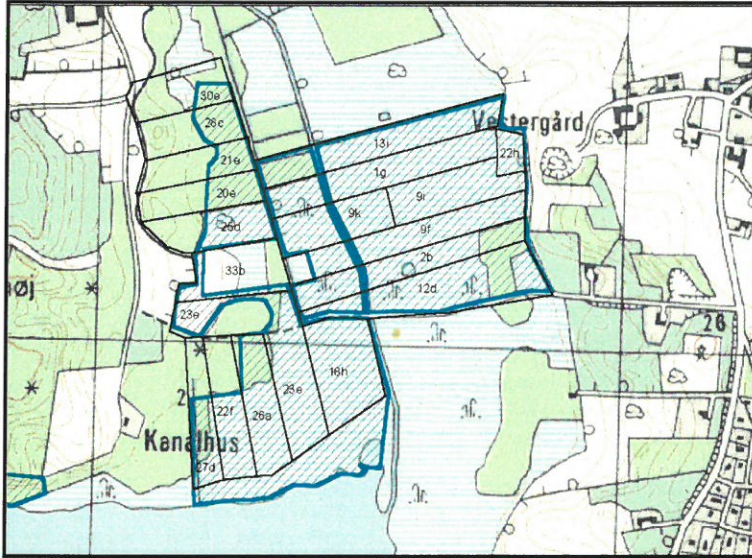
7.11.6 Skiltning og naturformidling

Der er ingen behov for skiltning.

7.12 Amstrup Enge

7.12.1 Administrativ Status pr. august 2001

Figur 20, Afgrænsning af Amstrup Enge og placering matrikler.



<p>Ejer: Frede Hansen, Alrøvej 205, Amstrup, 8300 Odder</p> <p>Matrikelnummer: 2b, 21e og 28a, Amstrup By, Falling</p>	<p>Telefon: 86 55 18 22</p> <p>Fredningsstatus: Kendelse + §3</p>
<p>Ejer: Hans Christensen, Aalstrupvej 65, Amstrup, 8300 Odder</p> <p>Matrikelnummer: 9f, Amstrup By, Falling</p>	<p>Telefon: 86 55 12 51</p> <p>Fredningsstatus: Kendelse + §3</p>
<p>Ejer: Pør Højgaard Andersen, Alrøvej 97, 8300 Odder</p> <p>Matrikelnummer: 9i og 9k, Amstrup By, Falling</p>	<p>Telefon: 86 55 17 01</p> <p>Fredningsstatus: Kendelse + §3</p>
<p>Ejer: Søren Lykke-Andersen, Aalstrupvej 43, Aalstrup, 8300 Odder</p> <p>Matrikelnummer: 12c, Amstrup By, Falling</p>	<p>Telefon: 86 55 12 06</p> <p>Fredningsstatus: Kendelse + §3</p>
<p>Ejer: Kim Lundgaard Jensen, Alrøvej 100, Amstrup, 8300 Odder</p> <p>Matrikelnummer: 23a, Amstrup By, Falling</p>	<p>Telefon: 86 55 16 75</p> <p>Fredningsstatus: Kendelse + §3</p>
<p>Ejer: Jørn Fogh, Amstrup Vestergade 19, Amstrup, 8300 Odder</p> <p>Matrikelnummer: 13i og 18a, Amstrup By, Falling</p>	<p>Telefon: 86 55 17 95</p> <p>Fredningsstatus: Kendelse + §3</p>

Ejer: Hejner J. Thorø, Sondrupvej 102, Sondrup, 8350 Hundslund Matrikelnummer: 18g, Amstrup By, Falling	Telefon: 86 55 03 56 Fredningsstatus: Kendelse + §3
Ejer: Norma Jensine Rasmussen, Alrøvej 201, Amstrup, 8300 Odder Matrikelnummer: 30a, Amstrup By, Falling	Telefon: 86 55 12 78 Fredningsstatus: Kendelse + §3
Ejer: Søren C. Hansen, Alrøvej 104, Amstrup, 8300 Odder Matrikelnummer: 20a og 26a, Amstrup By, Falling	Telefon: 86 55 12 16 Fredningsstatus: Kendelse + §3
Ejer: Claus Søgaard Jensen, Alrøvej 124, Amstrup, 8300 Odder Matrikelnummer: 22a, Amstrup By, Falling	Telefon: 86 55 12 78 Fredningsstatus: Kendelse + §3
Ejer: Inge Kjær Nielsen, Slotsparken 10 A, 8410 Rønde Matrikelnummer: 25a, Amstrup By, Falling	Telefon: 86 37 13 26 Fredningsstatus: Kendelse + §3
Ejer: Aage Mogensen Slott, Guldagervej 1, 8350 Hundslund Matrikelnummer: 27d, Amstrup By, Falling	Telefon: 86 55 00 92 Fredningsstatus: Kendelse + §3
Ejer: Lars Brændbyge, Alrøvej 150, Amstrup, 8300 Odder Matrikelnummer: 33, Amstrup By, Falling	Telefon: 86 55 18 13 Fredningsstatus: Kendelse
Ejer: Poul Flemming Kyed, Alrøvej 207, Amstrup, 8300 Odder Matrikelnummer: 34a, Amstrup By, Falling	Telefon: 86 55 15 67 Fredningsstatus: Kendelse + §3

7.12.2 Beskrivelse

Amstrup Enge er et stort område dækkende ca. 29 ha, der ligger vest for Amstrup By, grænsende ud til Horsens fjord, se afgrænsning i figur 20. Pga. beliggenheden er engene delt i en nedre del der er strandenge og rørskov, og en øvre del der er ferske enge og moser. I bilag 9.4.3 findes floralister for engene. Der findes flere ekstrem-rigkær i engene. Placeringen af ekstrem-rigkærene er vist ved de sorte prikker i figur 21, og i bilag 9.4.2 findes floralister for ekstrem-rigkærene. Der findes også en del ellesump i området.

Området er meget varieret pga. de mange forskellige naturtyper. Opdelingen på naturtyper kan ses i bilag 9.5. Ejerforholdene er indviklede da engene er delt op i mange mindre jordlodder. Der er nedsat et lodsejerudvalg som Århus Amt samarbejder med ved plejen af engene. Lodsejerudvalget består af 4 medlemmer: Formand Søren C. Hansen, Jens Peter Ulstrup, Per Højgaard Andersen, samt Poul Flemming Kyed. Udvalget fungerer som et høringsudvalg, og har altså ingen bemyndigelse til at træffe beslutninger på vegne af de andre lodsejere.

På den vestlige side af udløbet af Åkær Å er der etableret kreaturgræsning i samarbejde med lodsejerne, og dermed skabt et område med strandenge der ligger helt ud til fjorden, med en glidende overgang til de ferske enge længere inde på arealet. På den østlige side af åen ned mod vandet er der ikke græsning. Her har tagrør fået lov at råde. Tagrørene er tidligere blevet høstet til tækkemateriale.

På den nordlige side af grusvejen fra Amstrup er der lavet indhegninger og kreaturgræsning af de ferske enge i samarbejde med lodsejerne. Udover arealerne med ellesump er næsten hele området med ferske enge afgræsset.

Engene har meget langt tilbage i tiden været afgrøfede for at skabe mulighed for kreaturgræsning. Der er således mange meter grøfter der gennemskærer engarealerne. En del af grøfterne blev oprenset af amtet i efteråret 2001.

Amtet vedligeholder en del af vejarealet i engene for at gøre græsningen mere attraktiv. Der går en offentligt afmærket natursti gennem den nederste del af engene, se figur 22.

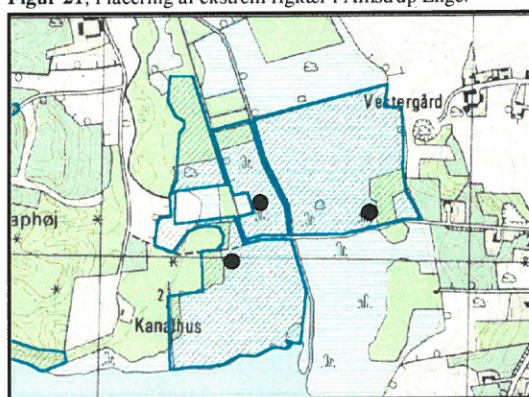
7.12.3 Beskyttelse

Området er beskyttet af fredningsbestemmelserne og naturbeskyttelseslovens §3. En del af engene er også udpeget som Ramsar og EU-fuglebeskyttelsesområde.

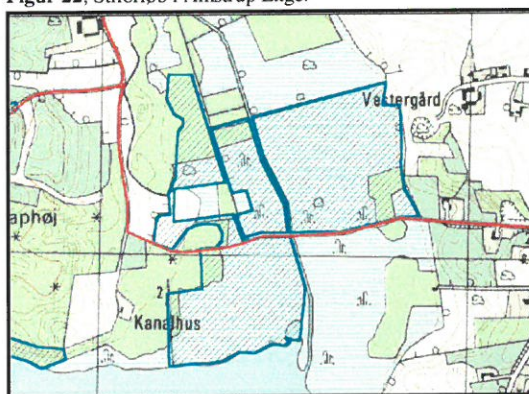
Beskyttelsen vurderes at være tilstrækkelig, men den del af engene der plejes i dag, bør fortsat plejes ved kreaturgræsning for at undgå tilgroning med tagrør og pil.

7.12.4 Målsætning

Figur 21, Placering af ekstrem-rigkær i Amstrup Enge.



Figur 22, Stiforløb i Amstrup Enge.



Alle interesser vurderes at være repræsenteret i dette område. Målsætningen er derfor at bevare naturtyperne med deres karakteristiske tilstand.

For at tilgodese alle interesser bør den mosaik af plejede og ikke-plejede områder der findes i dag, bibeholdes.

7.12.5 Fremtidig pleje/drift

Kreaturgræsningen bibeholdes såvidt muligt som den ser ud i dag og der må ikke foretages omlægning, gødskning eller sprøjtning. Græsningstrykket er tilfredsstillende i dag, men bør løbende overvåges. I de områder hvor der findes ekstrem-rigkær må græsningstrykket ikke være for højt. Ekstrem-rigkærene er perfekte biotoper for orkidéer, men der er ikke registreret orkidéer her i de senere år. Det kan være flere forhold der gør sig gældende, men for hård afgræsning gavner ikke orkidéer. Et vejledende græsningstryk er 0,5 - 1,0 kreatur pr. ha.

For at tilgodese både insekter, planter og fugleliv kan det overvejes om græsningen bør ændres til rotationsgræsning. Til dette formål laves en plan over græsningerne med angivelse af græsningstidspunkt. Det kan blive nødvendigt med yderligere opdelinger af arealerne. Der skal dog tages hensyn til den praktiske gennemførelse af græsningen, så dyreholderne generes mindst muligt.

En anden mulighed for også at tilgodese insekter og pattedyr er en yderligere opdeling af græsningerne og etablering af lommer mellem indhegningerne, hvor der ikke græsses. De skal helst udformes så de virker som sammenhængende korridorer. De frahegnede grøfter fungerer allerede til en vis grad som korridorer.

Grøfterne på de afgræssede arealer bør løbende vedligeholdes for at give kreaturerne ordentlige forhold. Øvrige grøfter der ikke har indflydelse på de afgræssede arealer bør ikke vedligeholdes.

Ellesumpene bør bevares og drives med stævningsdrift og amtet kan i samarbejde med ejerne undersøge mulighederne for denne driftsform, herunder evt. tilskud. Der skal dog tages hensyn til rødlistearten, Lille Flagspætte, så ellesumpene ikke forstyrres i månederne marts til juli.

Slåning af opvækst langs grøfterne skal foretages om efteråret efter den 15. september for at tilgodese de sjældne natsværmere, der er nævnt i kapitlet om biologi.

Hvis området med tagrør skal bibeholdes som tagrørskov og sikres mod tilgroning, vil det være nødvendigt med en genoptagelse af høsten af tagrør. Høsten skal foretages i mosaik, så der altid er skjul for de fugle og dyr, der lever i rørskoven. Høst af tagrør må kun foretages i perioden 1. november til 28. februar, i henhold til naturbeskyttelseslovens §32.

Det forventede resultat er bibeholdelse af en mosaik af naturtyper med hver deres karakteristiske forhold for flora, insekter og dyreliv, samt bibeholdelse af en ådal drevet på historisk vis.

7.12.6 Skiltning og naturformidling

Naturstien der går gennem området er skiltet og der er opstillet kortbord. Der er dårlige parkeringsforhold ved den østlige indgang til engene (fra Amstrup).

7.13 Skablund skov

7.13.1 Administrativ Status pr. august 2001

Ejer: Randbøl statsskovdistrikt, Steffen Jørgensen	Telefon: 75 88 31 99
Matrikelnummer: 7a, Skablund By, Hundslund	Fredningsstatus: Kendelse + skov- loven

7.13.2 Beskrivelse

Skoven er på 77 ha, og byder på gode vækstbetingelser for løvtræ og visse nåletræarter. Der findes i skoven 4 ha §3 beskyttet eng og mose, samt knap 7 ha vedvarende græs. Herudover findes ca. 1 km vandløb af Møllebæk, der er målsat som gyde og yngeløpvækstområde for laksefisk, og ca. 2 km §3 beskyttet ikke-målsatte vandløb.

7.13.3 Beskyttelse

Området er beskyttet af fredningsbestemmelserne og skovloven.

Beskyttelsen vurderes at være tilstrækkelig.

7.13.4 Målsætning

Århus Amt har ingen målsætning for Skablund skov i plejeplanen, men kan tilslutte sig statsskovdistriktets planer om overvejende løvskovsdrift, og etablering af publikumsfaciliteter.

7.13.5 Fremtidig pleje/drift

Den fremtidige drift ligger under Randbøl statsskovdistrikt. Af deres driftsplan fremgår, at løvskovsdriften i skoven skal videreføres, og en række mindre nåleskovsbevoksninger skal konverteres til løvtræ.

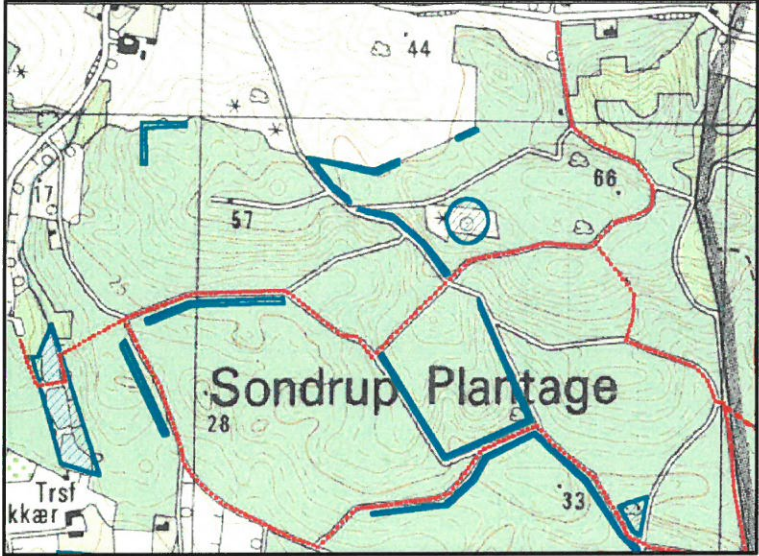
Det fremgår endvidere at der skal etableres en primitiv overnatningsplads i skoven.

7.13.6 Skiltning og naturformidling

Nødvendig skiltning varetages af statsskovdistriktet.

7.14 Sondrup Plantage

7.14.1 Administrativ Status pr. august 2001

<p>Figur 23, Indsatsområder i Sondrup Plantage.</p> 	
<p>Ejer: Sondrup Plantningsselskab ApS</p> <p>Matrikelnummer: 7s (mfl.), Sondrup By, Hundslund</p> <p>Administration: Hedeselskabet, Østjyllands Skovdistrikt, Krogårdsvej 6, 8882 Fårvang</p>	<p>Telefon:</p> <p>Fredningsstatus: Kendelse + §3 + skovloven</p> <p>Telefon: 21 77 07 31</p>

7.14.2 Beskrivelse

Sondrup Plantage er overvejende nåleskov drevet efter samme retningslinier som de vestjydske plantager, pga. den magre sandjord. Skoven blev udsat for stormfald i december 99, hvor det meste nåletræ i store dimensioner væltede. Herefter er der begyndt en gentilplantning hvor der satses på en større andel af løvskov, dog stadig med indslag af nåletræ, hvor der lægges vægt på træarter med bestandig kerne. Pga. den dårlige økonomi lægges der, både for løv og nål, vægt på mulighederne for selvforyngelse. Der lægges ligeledes vægt på de rekreative værdier i skoven, der har mange besøgende hvert år.

I Sondrup Plantage er der 3 indsatsområder, se figur 23. Et lille område ved de kunstige damme i den vestlige ende af Sondrup Plantage. En række løvskovbryn langs skovvejene, bl.a. langs med den offentligt afmærkede sti, og et udsigtspunkt med en mindesten for plantagens grundlæggere.

Området ved de kunstige damme er en del af et større stisystem ind i Sondrup Plantage. Denne vestlige del omkring dammene og bækken er løvskov, med karakteristiske gamle ege og gammel hassel. Dammene har, selvom de er kunstige, et rigt fugleliv. Dammene er ved at gro delvist til, hvilket har ændret deres forholdsvist artsfattige dybe vand med stejle skrænter og få planter, til

lavere vand med større artsdiversitet. Træerne rundt om dammene skygger meget for vandet og spærrer for udsynet fra stien. Dammene fungerer som fiskespærring i bækken pga. niveauforskel og rørlægning.

Løvskovbrynene langs skovvejene blev i sin tid etableret i samarbejde med Århus Amt. De er nu ved at gro delvist til i selvsået fyr og birk.

Udsigtspunktet er friholdt for opvækst, men der er et løbende behov for nedskæring af ny opvækst, som skoven økonomisk ikke magter.

7.14.3 Beskyttelse

Området er beskyttet af fredningsbestemmelserne og skovloven. Området ved dammene er ligeledes beskyttet af naturbeskyttelseslovens §3.

Området vurderes at være tilstrækkeligt administrativt beskyttet.

7.14.4 Målsætning

De vigtigste interesser i dette område vurderes at være de landskabelige skønhedsværdier, de rekreative værdier og zoologiske interesser. Målsætningen er derfor at sikre udsyn og lys til dammene, sikre løvskovbrynene, samt sikre offentlighedens adgang til området.

7.14.5 Fremtidig pleje/drift

Der tyndes kraftigt i træopvæksten omkring dammene, for at sikre lys og udsyn til dammene. Der bør dog efterlades nogle få karakteristiske hasselbuske og træer. Området bør herefter tilses med 5 års mellemrum. Muligheden for etablering af stryg mellem dammene undersøges og etableres om muligt.

Løvskovbrynene tyndes med vægt på fjernelse af selvsået fyr og birk. Hvor skovbrynene har slået fejl fjernes birk ikke. Udtyndingen udføres såvidt muligt så der ikke skabes en brat overgang til de bagvedliggende litra'er. Glansbladet hæg fjernes medmindre der ikke er anden opvækst at satse på.

Udsigtspunktet vedligeholdes med en slåning af det fritlagte område hvert år, med det formål at skabe et græstæppe, om muligt med indslag af lyng. Første gang tyndes ligeledes i den lille gruppe fyr der spærrer for udsigten fra mindestenen. De træer der efterlades opstammes. Gyvel fjernes og enkeltstående ege opstammes.

Plantningsselskabet, og Hedeselskabet som administrator, bør sigte mod en ændring af strukturen i skoven til en større andel af løvskov og hjemmehørende træarter.

Det forventede resultat er et mere publikumsvenligt område, og et område med flere hjemmehørende træarter og hermed større naturværdi.

7.14.6 Skiltning og naturformidling

Der er etableret P-plads ved den vestlige indgang til området. Her findes også et kortbord. Skiltningen af selve stien i området med dammene bør dog forbedres.

Ved besigtigelsen var affaldsbeholderen fyldt og affald var smidt rundt omkring på P-pladsen. Der bør sikres en jævnlig tømning af affaldsbeholder for at undgå spredning af affald. Sondrup Plantage forsøger at få tilskud fra Skov- og Naturstyrelsen til dette.

8 Planlægning af initiativerne

Dette kapitel er et sammendrag af de nye initiativer der kan udtrages af de enkelte områders gennemgang ovenfor.

8.1 Opfølgning på plejeplanen

Der er i forslagene til fremtidig pleje taget hensyn til formålene i fredningskendelsen. Der er imidlertid så mange forskellige formål, at det ikke er muligt at opfylde dem alle indenfor de enkelte delområder. Men den mosaik de forskellige områder og naturtyper udgør, danner tilsammen en helhed, der vurderes at opfylde alle formålene i fredningskendelsen.

I tabel 4 er der lavet et kortfattet sammendrag for hvert delområde.

Tabel 5, Planlægning af initiativer, sammendrag.

Område	Forslag til fremtidig pleje/drift
Trustrup ud-sigtshøje	Rydning af opvækst på det privat afgræssede areal, enkelte solitære træer kan efterlades. Rydning af opvækst på det lille §3 beskyttede overdrev mod øst, med efterfølgende etablering af ny indhegning, der forbindes med eksisterende indhegning. Nedskæring af træer og buske der spærrer for udsigten over fjorden.
Mose ved Tudsdam	Opvækst af træer og buske ryddes.
Overdrev ved Kræmmerbakke og Bavnhøj, samt Kirkestien	Udtynding af træer, rydning af vold og skrænt, samt nedskæring af gyvel udenfor heget mod sydvest. Slåning af kirkestien. Rydning af Bavnhøj og fældning af de træer der spærrer for udsigten. Etablering af offentligt afmærket sti til toppen. Etablering af P-plads og opsætning af kortbord samme sted. Skiltning af ny sti til toppen af Bavnhøj. Både på stedet og i evt. nye foldere.
Overdrev nordøst for Sondrup	Rydning af opvækst og etablering af græsning.

Hede nordøst for Sondrup	Rydning af opvækst og ekstensiv afgræsning med får. Opvækst ryddes selvom græsningsaftale ikke kan opnås.
Eng og græsset skov syd for Sondrup	Udskiftning af kreaturhegn. Evt. lysning i græsningsskov.
Strandenge øst for Sondrup Strand	Etablering af græsning på det opgivne område, samt det østlige område med tagrør.
Sydlig ende af Hestehave Skov	Vejledning i tilskudsmuligheder mht. særlig drift.
Uldrup Bakker	Det udvalgte område tyndes kraftigt så der skabes et lysåbent landskab. Alle gyvel skæres ned og der efterlades kun få solitære ege og fyrretræer. Alt materiale skal fjernes fra området, så det ikke beriges med næringsstoffer. Efterfølgende indhegning og ekstensiv afgræsning med får eller kødkvæg (galloway, skotsk højlandskvæg). Skal dog afvente evt. aflysning af deklaration. På Blakshøj fjernes træer der spærrer for udsigten mod syd over fjorden. Etablering af nyt stiforløb og afmærkning af offentlig sti på stedet og i foldere.
Kystskoven syd for Uldrup Bakker	Udlægge kystskoven fra kysten og 20-50 m ind fra toppen til urørt skov. Vejlede i tilskudsmuligheder.
Ekstrem-rigkær samt overdrev nord for Amstrup Enge	Udvidelse af græsning til tidligere omfang, samt til at omfatte område med ekstrem-rigkær.
Amstrup Enge	Oprensning af grøfter på de afgræssede arealer når det skønnes nødvendigt. Evt. ændring af indhegninger og græsningsmønster. Vejledning i stævningsdrift af ellesump og evt. tilskud. Slåning af opvækst langs grøfter om efteråret efter den 15. september. Genoptagelse af høst af tagrør i mosaik.
Skablund Skov	Ingen tiltag.

Sondrup Plan- Tynding i træopvækst omkring damme, der efterlades få karakteristiske hasselbuske og træer.
tage

Etablering af stryg mellem damme.

Løvskovbryn tyndes med vægt på fjernelse af selvsået fyr og birk.

Udsigtspunktet vedligeholdes med en slåning af det fritlagte område hvert år. Første gang tyndes i lille gruppe fyr der spærrer for udsigten fra mindestenen. De træer der efterlades opstammes. Gyvel fjernes og enkeltstående ege opstammes.

8.2 Prioritering af indsatsen

Der er allerede foretaget en prioritering af indsatsen i form af udvælgelse af de områder indenfor fredningen, hvor naturværdierne vurderes at være højst, eller at kunne højnes ved en indsats.

Herudover bør prioriteringen foretages som bedste cost/benefit og/eller bedste time/benefit. Dvs. prioritere de områder højst, hvor der kan opnås mest i forhold til fredningsbestemmelserne, for færrest mulige kroner. Tilsvarende prioritere de områder, hvor der kan opnås mest i forhold til fredningsbestemmelserne, for kortest mulig tidshorisont.

Endelig kan der være specielle hensyn i form af meget sjældne plante og/eller dyrearter der medfører en høj prioritering.

9 Bilag

9.1 Uddrag af Overfredningsnævnets kendelse i sag nr. 2179/73 om fredning af arealer ved Sondrup og Åkjær i Odder Kommune, Århus Amt

b. Området

De af påstanden omfattede arealer strækker sig som en godt 5 km lang og 2-3 km bred bræmme langs nordsiden af Horsens fjord.

Fredningsplanudvalget fremhævede bl.a., at de landskabelige skønhedsværdier i området er meget betydelige, navnlig på grund af beliggenheden ved Horsens fjord, det stærkt kuperede terræn og den meget varierende fauna. Også den rekreative værdi er meget betydelig.

Om de videnskabelige og undervisningsmæssige interesser udtalte fredningsplanudvalget, at de geologiske interesser omfatter hele fredningsområdet, og at bakkerne omkring Sondrup er særlig betydningsfulde. Af arkæologisk og historisk interesse fremhæves Åkjærdalen og Uldrup bakker som betydningsfulde områder. De botansike interesseområder strækker sig over en ca. 1 km bred bræmme langs Horsens fjord. Som særdeles betydningsfuldt område fremhæves engene omkring udløbet af Åkjær å. Som zoologisk interesseområde fremhæves Uldrup bakker og Åkjærdalen som væsentlige. Af entomologisk interesse fremhæves Uldrup bakker og det nedre løb af Åkjærdalen.

De af nærværende sag omfattede arealer i Århus Amt har sammenhæng med den af overfredningsnævnet ved kendelse af 29. april 1974 gennemførte fredning af arealer ved Søvind og Brigsted i Vejle Amt, omfattende i alt ca. 600 ha, der udgøres af en 1-1½ km bred og ca. 4 km lang bræmme langs Horsens fjord. De 2 fredninger udgør en landskabelig helhed.

c. Hovedpunkterne i fredningsnævnets kendelse af 27. december 1972.

Kendelsen omfattede 178 ejendomme med ca. 1.665 ha, og der tilkendtes erstatninger på i alt 1.253.300 kr.

De almindelige fredningsbestemmelser gik i det væsentlige ud på at bevare det fredede område i dets nuværende tilstand. Om offentlig adgang besluttedes det, at der - udover den allerede bestående adgang - skulle gives almenheden adgang til umotoriseret færdsel ad særligt angivne veje og stier.

2. De almindelige fredningsbestemmelser.

§1.

De fredede arealer skal bevares i deres nuværende tilstand.

§2 Terrænændringer.

På de fredede arealer er ændringer i terrænet eller terrænformerne, herunder mergel-, grus- og lergravning, opfyldning eller planering, ikke tilladt.

Uanset foranstående er fredningen ikke til hinder for

- a. Gravning til ejendommens eget brug
- b. Regulering af Åkjær å i henhold til projekt godkendt af fredningsnævnet
- c. Restaurering af tilgroede eller opfyldte damme og mosehuller og etablering af kunstige damme og søer under forudsætning af fredningsnævnets godkendelse.

§3 Byggeri m.v.

a) Bygninger til bestående landbrug og frugtplantager.

Nye beboelsesbygninger må ikke opføres og tilbygning til eksisterende beboelsesbygninger ikke foretages uden fredningsnævnets godkendelse.

Nye driftsbygninger, tilbygning til eksisterende driftsbygninger og ombygning af beboelsesbygninger og driftsbygninger, hvorved disses ydre ændres, må ikke iværksættes, før tegninger udvisende placering og udseende er godkendt af nævnet.

Foranstående bestemmelser indfører alene en af hensyn til fredningens formål nødvendig censur med hensyn til bygningernes placering og udformning, men medfører ikke, at byggeri, der må anses at tjene en reel landbrugsmæssig udnyttelse af de pågældende ejendomme, kan hindres af fredningsnævnet uden særlig fredningssag.

b) Eksisterende helårs- og sommerhuse.

Om- og tilbygninger vedrørende eksisterende, lovligt opførte, helårs- og sommerhuse må ikke finde sted uden forud indhentet godkendelse fra fredningsnævnet, der kan meddele afslag, såfremt bygningen herved skønnes at ville få en uheldig indvirkning på landskabet. Beboelses- og driftsbygninger til landbrug og frugtplantager, som overgår til anden anvendelse, henhører under denne bestemmelse.

c) Bebyggelse i øvrigt, anlæg og benyttelse.

Herudover er det ikke tilladt at opføre nogen art af bygninger, dog kan fornyelse (genopførelse) af eksisterende bygninger finde sted med fredningsnævnets godkendelse.

Der må ikke opføres broer eller andre indretninger ved kysten uden forud indhentet tilladelse fra fredningsnævnet.

Det er ikke tilladt at anbringe eller opsætte beboelses- og campingvogne, boder, skure, master, tårne el.lign. Teltning må ikke finde sted.

Arealerne må ikke benyttes til losse- eller oplagspladser, motorbaner, både- eller lufthavn el. lign.

Etablering af pelsdyr- og fjerkræfarme er ikke tilladt.

Uanset foranstående kan master til lokal el-forsyning tillades af fredningsnævnet. Endvidere tillades camping og teltning af ejernes privatbesøgende i nærheden af de respektive ejendommers bygninger.

d) Forurening.

Af naturen ved henlæggelse af affald eller andet må ikke finde sted.

§4 Arealernes drift.

Arealer, som ikke hidtil har været udlagt som skov eller plantage, må ikke uden tilladelse fra fredningsnævnet, indtages til sådan anvendelse.

Fredningen skal ikke være til hinder for,

- a. At de eksisterende skovarealer drives efter sædvanlige forstmæssige principper.
- b. At de eksisterende frugtplantager fortsat drives som sådanne.

Afdrivning af gran- og frugtplantager kan frit finde sted.

§5 Hegn.

Med undtagelse af driftsmæssigt nødvendige hegn må hegn ikke opsættes eller plantes uden fredningsnævnets godkendelse.

Udskiftning af eksisterende levende hegn kan finde sted.

§6 Veje.

Vejanlæg og vejreguleringer bortset fra anlæg af mindre private veje, som følger det naturlige terræn, kan kun ske efter fredningsnævnets godkendelse.

§7 Landskabspleje.

Fredningsmyndighederne har ret til på udyrkede arealer, uden udgift for ejerne og efter forudgående forhandling med vedkommende ejer, at fjerne selvsåede buske og træer samt til at foretage anden form for pleje med henblik på at bevare den oprindelige tilstand.

§8 Offentlig adgang.

Udover den adgang, der måtte bestå i henhold til andet grundlag end nærværende kendelse, gives der offentligheden adgang til umotoriseret færdsel ad de stier, veje og arealer, som ved særlig signatur er angivet på det kendelsen vedhæftede kort.

§9 Anlæg i forbindelse med fredningen.

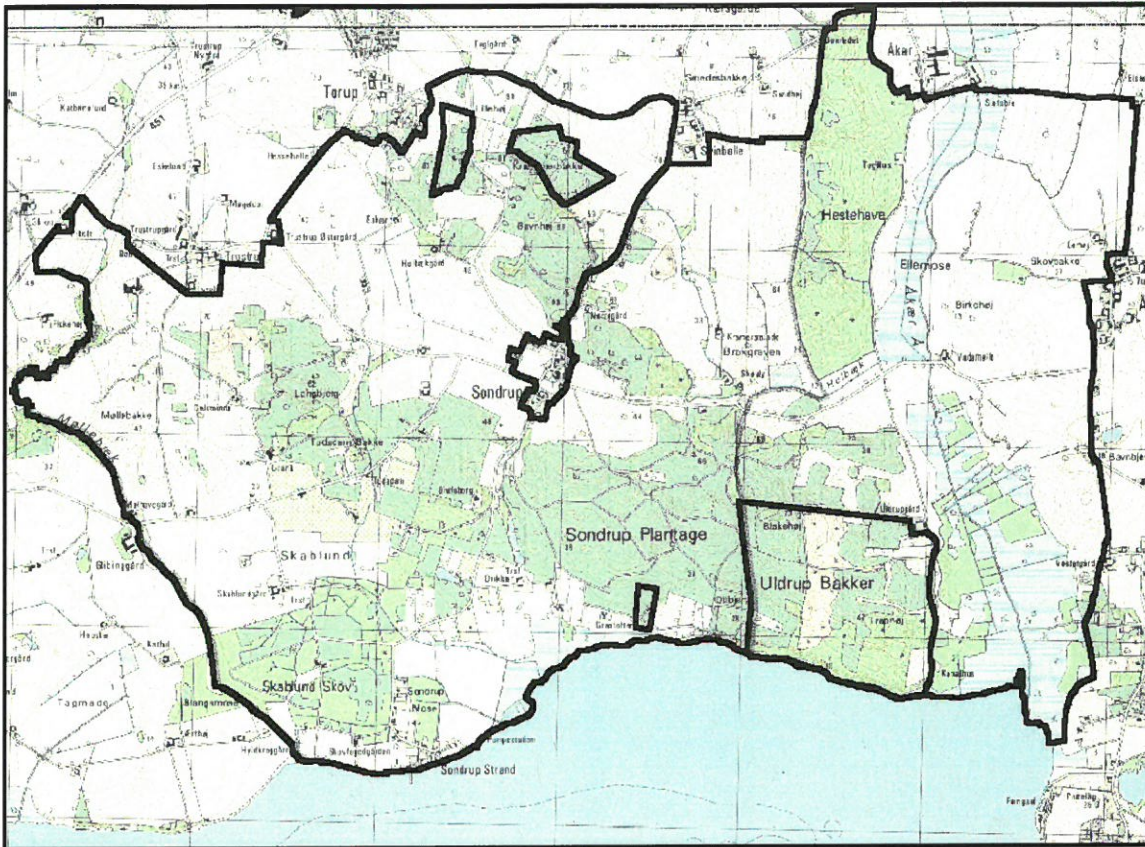
- a. De nyudlagte stier indrettes og vedligeholdes ved fredningsplanudvalgets foranstaltning og for dettes regning.
- b. Kendelsen skal ikke være til hinder for, at der senere, i det omfang der måtte være behov derfor, tilvejebringes yderligere parkeringsmulighed på det fredede område og etableres de til områdets rekreative udnyttelse fornødne indretninger, herunder toiletbygninger m.v., efter aftale med fredningsnævnet.

§10

Der kan af fredningsnævnet udfærdiges et ordensreglement for det fredede område.

Påtaleberettiget er fredningsnævnet efter indhentet udtalelse fra fredningsplanudvalget.

9.1.1 Fredningskort



9.2 Uddrag af deklARATION for Uldrup Bakker, matrikel nr. 1a, Aakær Hgd, Falling

1)

De nuværende, ikke dyrkede, dele af området skal stadig henligge i deres nuværende tilstand, urørt af kulturindgreb. Disse områder må ikke opdyrkes eller beplantes, der må ikke græsses husdyr på dem, og der må intet foretages, der kan forstyrre floraen og faunaen og de naturlige overfladeformer.

Spredning og opvækst af vildtvoksende træer og buske skal uhindret kunne finde sted, hvorimod selvsåede fremmede træarter (gran, fyr o.a.) vil være at fjerne ved nævnets foranstaltning. På foranledning af fredningsnævnet for Århus Amt eller naturfredningsrådet og nævnet i forening kan udtynding og hugst ske i den indvandrede skov, hvor landskabelige, udsigtsmæssige eller videnskabelige grunde taler derfor.

2)

De i øjeblikket dyrkede dele af arealet kan fortsat dyrkes på almindelig landbrugsmæssig vis.

3)

For hele arealet gælder, at det aldrig må udstykkes, og at opførelse af bygninger af enhver art, samt anbringelse af luftledninger, master, reklamer, o.a. skæmmende indretninger er forbudt. Borttagning af sand, grus, sten eller lign. må ikke foretages. Fredningen berører ikke ejerens ret til at afslå eller tillade adgang til det fredede areal.

9.3 Uddrag af fondsvedtægter for Quistorff Nyskov Fuglereservat

2. Fondens formål:

At sikre og bevare ejendommen Nyskov, Sondrup pr. Hundslund således, at den tjener som reservat for fauna og flora med særligt henblik på fugle samt at erhverve arealer til sikring af levesteder herfor, primært lokalt, subsidiært på landsplan. Sådanne erhvervelser kan eventuelt ske i samarbejde med fugleværnsfonden under Dansk Ornitologisk Forening.

Sikring af ovennævnte levesteder kan tillige ske ved placering/investering af en del af fondens grundkapital i sådanne arealer.

Da en del af ejendommen er omfattet af Ramsar- konventionens bestemmelser om beskyttelse af vådområder for trækfugle, skal tilkøb fortrinsvis ske af arealer i og i tilknytning til vådområder.

Det præciseres at fondens overskud ingensinde må indgå i de almindelige regnskaber til bestridelse af administrationsudgifter og lignende i Fugleværnsfonden eller Dansk Ornitologisk Forening.

De nuværende, ikke dyrkede, dele af området skal stadig henligge i deres nuværende tilstand,

9.4 Floralister

9.4.1 Strandenge øst for Sondrup Strand

Floraliste fra 1994 for strandengene ved Sondrup Strand (Fallesen *et al.*, s. 44-45)

Dansk navn	Lokalitet
Alm. Kvik	Strandeng
Bidende-Ranunkel	Fersk eng
Blågrøn Kogleaks	Strandeng
Eng-Kabbeleje	Fersk eng
Eng-Rapgræs	Strandeng
Engelskgræs	Strandeng
Enskællet Sumpstrå	Strandeng
Grå-Bynke	Strandeng
Gåse-Potentil	Ugræsset strandeng
Harrii	Strandeng
Hirse-Star	Fersk eng
Jordbær-Kløver	Strandeng
Knæbøjet Rævehale	Strandeng
Kryb-Hvene	Strandeng
Kveller	Saltpander
Kær-Trehage	Fersk eng
Lysesiv	Fersk eng
Læge-Kokleare	Strandeng
Marehalm	Strandeng
Mosebunke	Fersk eng
Rød Svingel	Strandeng
Sandkryb	Strandeng
Smalbladet Kællingetand	Strandeng
Smalbladet Kæruld	Fersk eng
Strand-Annelgræs	Strandeng
Strand-Asters	Strandeng
Strand-Kogleaks	Strandeng
Strand-Malurt	Strandeng
Strand-Mælde	Strandeng
Strand-Trehage	Strandeng
Strand-Vejbred	Strandeng
Strandgåsefod	Saltpander
Tagrør	Strandeng
Tigger-Ranunkel	Strandeng
Udspærret Annelgræs	Strandeng
Vadegræs	Strandeng
Vandnavle	Fersk eng
Vingefrøet Hindeknæ	Strandeng

9.4.2 Amstrup Enge, ekstrem-rigkær

Floraliste fra 1984 for ekstrem-rigkær i Amstrup Enge (Århus Amt, forfatter ukendt). Områderne nævnt under lokalitet kan ses i bilag 9.5.

Dansk navn	Lokalitet
Alm. Fredløs	Område A
Alm. Mjødurt	Område A
Bittersød Natskygge	Område A
Blågrøn Kogleaks	Område A
Blågrøn Star	Område A
Blåtop	Område A
Bukkeblad	Område A
Butblomstret Siv	Område A
El sp.	Område A
Eng-Kabelleje	Område A
Fladtrykt Kogleaks	Område A
Gul Frøstjerne	Område A
Gåse-Potentil	Område A
Hirse-Star	Område A
Hjortetrøst	Område A
Kattehale	Område A
Krognæb-Star	Område A
Kær-Snerre	Område A
Kær-Svinemælk	Område A
Kær-Trehage	Område A
Kærtidsel	Område A
Leverurt	Område A
Muse-Vikke	Område A
Nyse-Røllike	Område A
Pil sp.	Område A
Rød Svingel	Område A
Skov-Angelik	Område A
Smalbladet Kæruld	Område A
Sump-Kællingetand	Område A
Sump-Snerre	Område A
Sværtelvæld	Område A
Tagrør	Område A
Top-Star	Område A
Toradet Star	Område A
Tormentil	Område A
Troldurt sp.	Område A
Trævlekrone	Område A
Vand-Mynte	Område A
Vand-Skræppe	Område A
Vandnavle	Område A
Vibefedt	Område A
Alm. Hundegræs	Område D

Alm. Mjødurt	Område D
Alm. Star	Område D
Blågrøn Kogleaks	Område D
Burre-Snerre	Område D
Butblomstret Siv	Område D
Dynd-Padderok	Område D
El sp.	Område D
Elm	Område D
Eng-Nellikerod	Område D
Fløjlgræs	Område D
Gøgeurt sp.	Område D
Gåse-Potentil	Område D
Hjortetrøst	Område D
Kattehale	Område D
Krybende Potentil	Område D
Kær-Star	Område D
Kærtidse	Område D
Kåltidse	Område D
Lyse-Siv	Område D
Lådden Dueurt	Område D
Mose-Bunke	Område D
Pil sp.	Område D
Rørgræs	Område D
Skov-Kogleaks	Område D
Smalbladet Mærke	Område D
Stor Nælde	Område D
Tagrør	Område D
Top-Star	Område D
Vinget Perikum	Område D
Alm. Mjødurt	Område F
Butblomstret Siv	Område F
Djævelsbid	Område F
El sp.	Område F
Fløjlgræs	Område F
Gøgeurt sp.	Område F
Gåse-Potentil	Område F
Hirse-Star	Område F
Hjertegræs	Område F
Kær-Star	Område F
Kær-Trehage	Område F
Kærtidse	Område F
Pil sp.	Område F
Seline	Område F
Skov-Angelik	Område F
Smalbladet Kæruld	Område F

Sump-Kællingetand	Område F
Sump-Snerre	Område F
Sværtevæld	Område F
Tagrør	Område F
Top-Star	Område F
Tormentil	Område F
Troldurt sp.	Område F
Trævlekrone	Område F
Vand-Mynte	Område F
Vandnavle	Område F

Floraliste fra 1994 for ekstrem-rigkær i Amstrup Enge (Hammer, s. 48-49). Områderne nævnt under lokalitet kan ses i bilag 9.5.

Dansk navn	Lokalitet
Blågrøn-Star	Område A, nord
Eng-Troldurt	Område A, nord
Fåblomstret Kogleaks	Område A, nord
Gul Frøstjerne	Område A, nord
Kattehale	Område A, nord
Knippe-Star	Område A, nord
Krognæb-Star	Område A, nord
Seline	Område A, nord
Strand-Annelgræs	Område A, nord
Top-Star	Område A, nord
Toradet Star	Område A, nord
Trindstænglet-Star	Område A, nord
Trævlekrone	Område A, nord
Vand-Mynte	Område A, nord
Vandnavle	Område A, nord
Butblomstret Siv	Område A, syd
Fjernakset Star	Område A, syd
Harril	Område A, syd
Jordbær-Kløver	Område A, syd
Liden Tusindgylden	Område A, syd
Sandkryb	Område A, syd
Smalbladet Kællingetand	Område A, syd
Strand Tusindgylden	Område A, syd
Strand-Kogleaks	Område A, syd
Strand-Trehage	Område A, syd
Sylt-Star	Område A, syd
Butblomstret Siv	Område B
Fjernakset Star	Område B
Gul Frøstjerne	Område B
Gul Iris	Område B
Hjortetrøst	Område B

Sandkryb	Område B
Seline	Område B
Strand-Trehage	Område B
Sylt-Star	Område B
Tagrør	Område B
Vandnavle	Område B
Alm. Star	Område C
Butblomstret Siv	Område C
Krybende Baldrian	Område C
Lyse-Siv	Område C
Tagrør	Område C
Vand-Mynte	Område C
Vandnavle	Område C
Butblomstret Siv	Område D
El	Område D
Hjortetrøst	Område D
Kær-Tidsel	Område D
Mose-Bunke	Område D
Pil	Område D
Stor Nælde	Område D
Top-Star	Område D

Floraliste fra 2000 for ekstrem-rigkær i Amstrup Enge (Hammer, ikke udgivet). Områderne nævnt under lokalitet kan ses i bilag 9.5.

Dansk navn	Lokalitet
Blågrøn Kogleaks	Område A, nord
Blågrøn-Star	Område A, nord
Blåtop	Område A, nord
Bukkeblad	Område A, nord
Eng-Kabbeleje	Område A, nord
Eng-Troldurt	Område A, nord
Fåblomstret Kogleaks	Område A, nord
Gåse-Potentil	Område A, nord
Hirse-Star	Område A, nord
Hjortetrøst	Område A, nord
Knippe-Star	Område A, nord
Leverurt	Område A, nord
Næb-Star	Område A, nord
Seline	Område A, nord
Sværvæld	Område A, nord
Top-Star	Område A, nord
Trindstænglet-Star	Område A, nord
Vandnavle	Område A, nord
Butblomstret Siv	Område A, syd
Fjernakset-Star	Område A, syd

Harril	Område A, syd
Jordbær-Kløver	Område A, syd
Kær-Svinemælk	Område A, syd
Rødtop sp.	Område A, syd
Samel	Område A, syd
Sandkryb	Område A, syd
Smalbladet Kællingetand	Område A, syd
Strand-Kogleaks	Område A, syd
Strand-Trehage	Område A, syd
Strand-Tusindgylden	Område A, syd
Strand-Vejbred	Område A, syd
Sylt-Star	Område A, syd
Tagrør	Område A, syd
Udspærret Annelgræs	Område A, syd
Butblomstret Siv	Område B
Eng-Svingel	Område B
Fjernakset Star	Område B
Gul Frøstjerne	Område B
Gåse-Potentil	Område B
Harril	Område B
Hjortetrøst	Område B
Kær-Svinemælk	Område B
Seline	Område B
Strand-Trehage	Område B
Sylt-Star	Område B
Tagrør	Område B
Akselblomstret-Star	Område C
Alm. Mjødurt	Område C
Alm. Star	Område C
Alm. Star	Område C
Butblomstret Siv	Område C
Eng-Troldurt	Område C
Krognæb-Star	Område C
Krybende Baldrian	Område C
Kær-Star	Område C
Lyse-Siv	Område C
Sump-Kællingetand	Område C
Sylt-Star	Område C
Tagrør	Område C
Toradet Star	Område C
Vand-Mynte	Område C
Vandnavle	Område C
Alm. Star	Område D
Alm. Syre	Område D
Angelik	Område D

Bittersød Natskygge	Område D
Butblomstret Siv	Område D
Hjortetrøst	Område D
Håret Star	Område D
Kær-Padderok	Område D
Kær-Snerre	Område D
Kær-Tidsel	Område D
Kål-Tidsel	Område D
Mose-Bunke	Område D
Stor Nælde	Område D
Sump-Snerre	Område D
Tagrør	Område D
Top-Star	Område D
Butblomstret Siv	Område E

9.4.3 Amstrup Enge

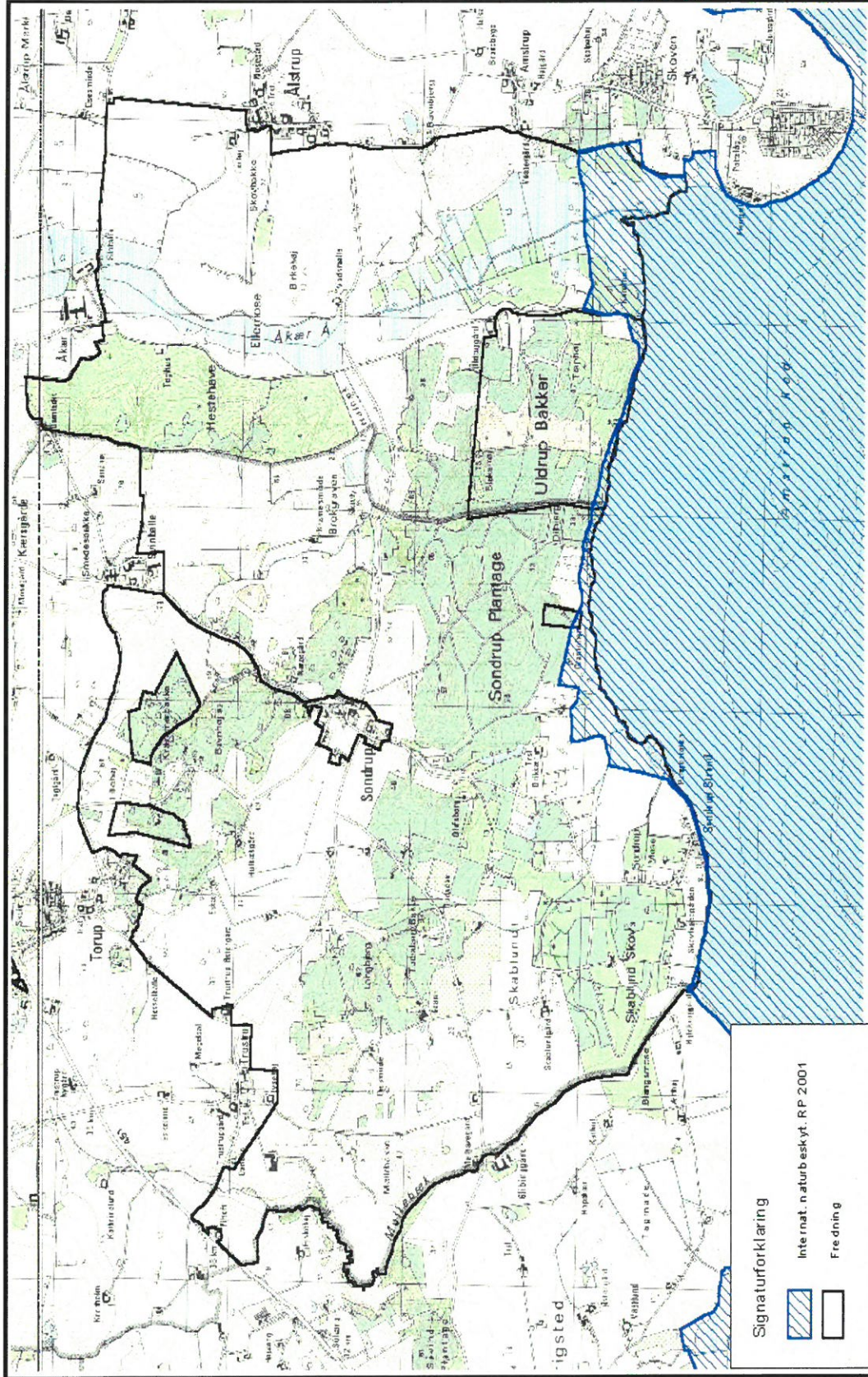
Floraliste fra 1984 for Amstrup Enge (Århus Amtskommune, forfatter ukendt). Områderne nævnt under lokalitet kan ses i bilag 9.5.

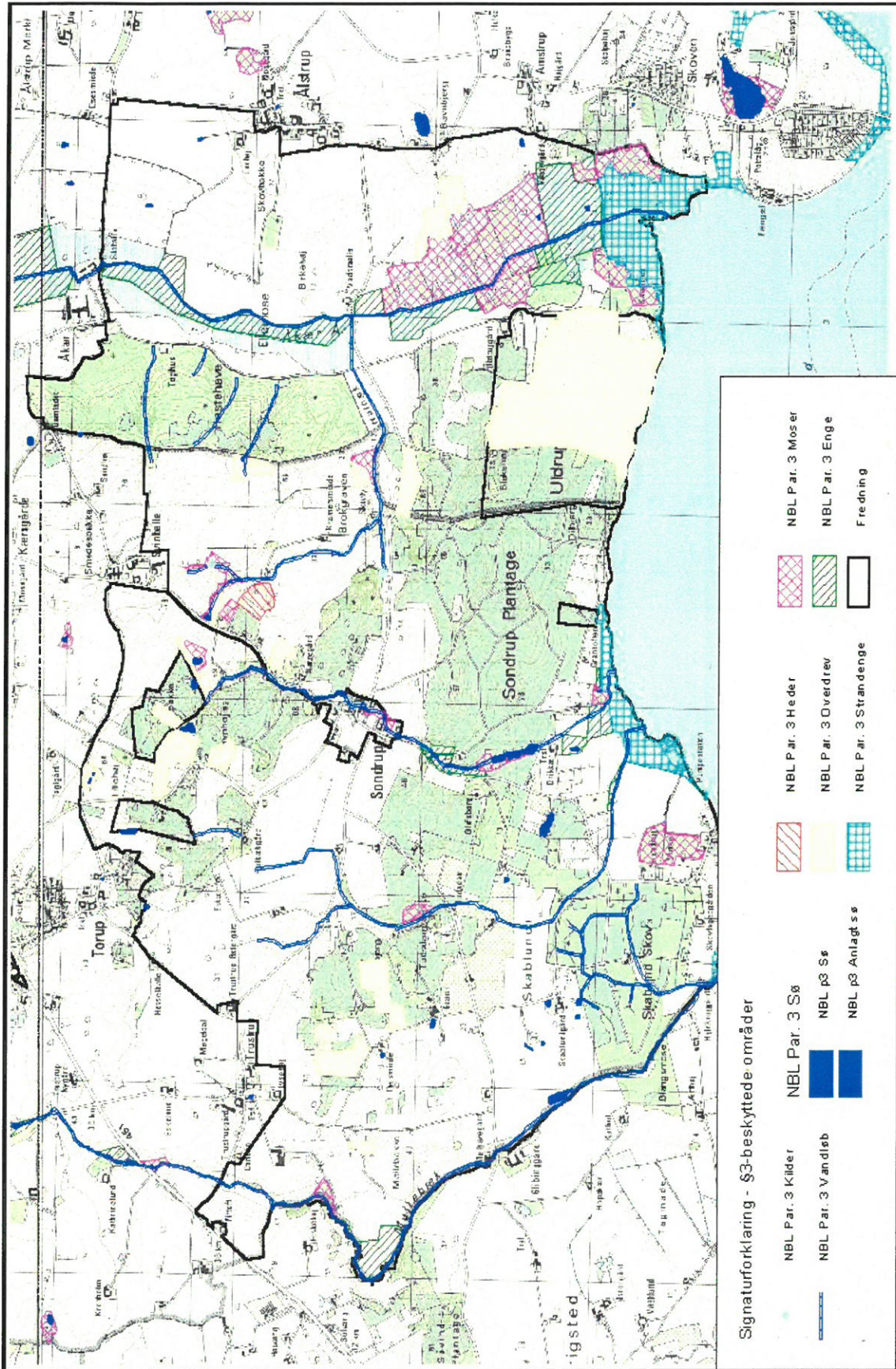
Dansk navn	Lokalitet
Alm. Mjødurt	Neden for Amstrup By
Fløjlsgræs	Neden for Amstrup By
Gul Frøstjerne	Neden for Amstrup By
Hjortetrøst	Neden for Amstrup By
Kær-Svinemælk	Neden for Amstrup By
Kærtidsel	Neden for Amstrup By
Kåltidsel	Neden for Amstrup By
Skov-Angelik	Neden for Amstrup By
Stor Nælde	Neden for Amstrup By
Tagrør	Neden for Amstrup By
Top-Star	Neden for Amstrup By
Alm. Star	Område G
Blågrøn Siv	Område G
Dynd-Padderok	Område G
Glanskapslet Siv	Område G
Gåse-Potentil	Område G
Hirse-Star	Område G
Hjortetrøst	Område G
Høj Sødgræs	Område G
Kær-Padderok	Område G
Kær-Star	Område G
Kær-Trehage	Område G
Kærtidsel	Område G
Lav Ranunkel	Område G
Lyse-Siv	Område G
Mose-Bunke	Område G

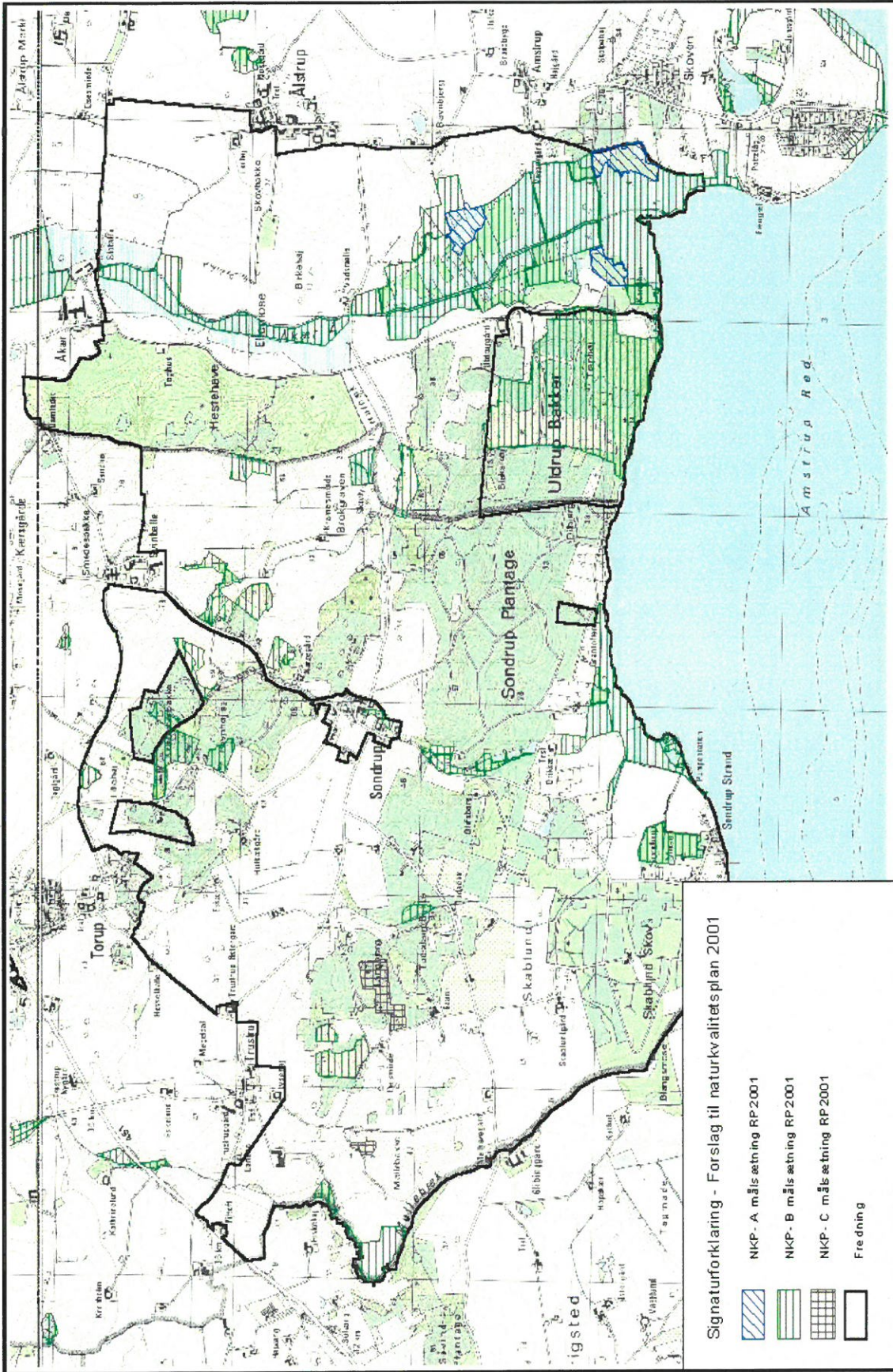
Mælkebøtte sp.	Område G
Skov-Angelik	Område G
Strand-Trehage	Område G
Sump-Kællingetand	Område G
Sværtelvæld	Område G
Toradet Star	Område G
Vandnavle	Område G
Alm. Mjødurt	Område H
Alm. Star	Område H
Birk	Område H
Blåtop	Område H
Brombær	Område H
Dynd-Padderok	Område H
Eg	Område H
Eng-Nellikerod	Område H
Eng-Viol	Område H
Hassel	Område H
Hirse-Star	Område H
Knop-Siv	Område H
Kær-Galtetand	Område H
Kær-Star	Område H
Kærtidsel	Område H
Kåltidsel	Område H
Lyse-Siv	Område H
Mose-Bunke	Område H
Pil sp.	Område H
Skov-Angelik	Område H
Skov-Kogleaks	Område H
Sphagnum	Område H
Stor Nælde	Område H
Sværtelvæld	Område H
Tagrør	Område H
Tormentil	Område H
Dynd-Padderok	Område I
Eng-Kabbeleje	Område I
Knæbøjet Rævehale	Område I
Lav Ranunkel	Område I
Lyse-Siv	Område I
Mose-Bunke	Område I
Tigger-Ranunkel	Område I
Vellugtende Gulaks	Område I
Ager-Tidsel	Område J
Alm. Mjødurt	Område J
Alm. Star	Område J
Lyse-Siv	Område J

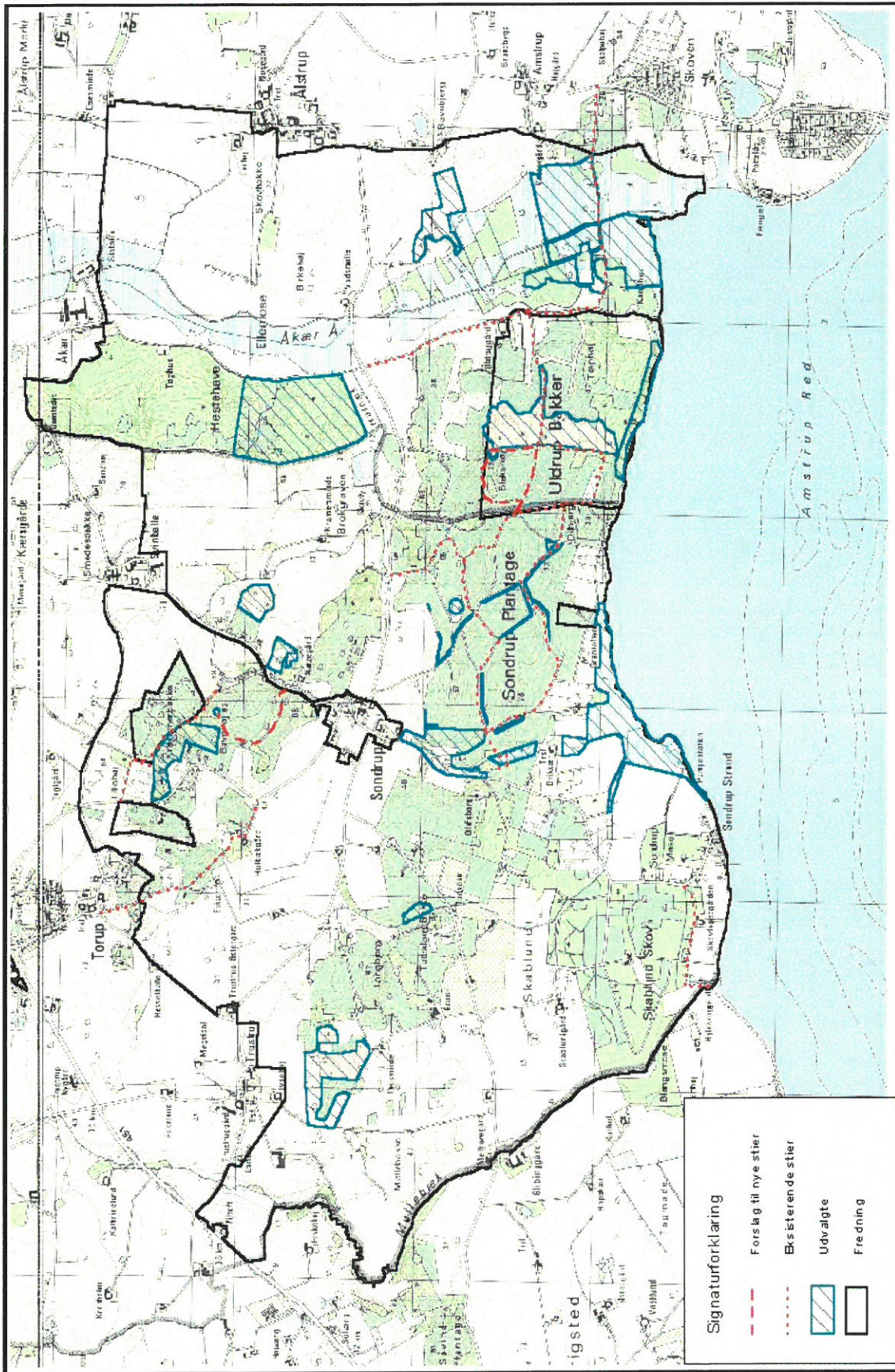
Mose-Bunke	Område J
Stor Nælde	Område J
Sump-Kællingetand	Område J
Sværtelvæld	Område J
Toradet Star	Område J
Trævlekroner	Område J
Bredbladet Dunhammer	Område K
Engelskræs	Område K
Harril	Område K
Krybhvene	Område K
Rød Svingel	Område K
Sandkryb	Område K
Strand-Asters	Område K
Strand-Kogleaks	Område K
Strand-Kvik	Område K
Strand-Malurt	Område K
Strand-Mælde	Område K
Strand-Svingel	Område K
Strand-Trehage	Område K
Tagrør	Område K
Vingefrøet Hindeknæ	Område K

9.5 Kortbilag











Placering af floraregistreringer fra Amstrup enge

9.6 Referencer

9.6.1 Lodsejerfortegnelse

Lene Sørensen, Trustrupvej 15, Trustrup, 8350 Hundslund 16c, Trustrup By, Hundslund
Hans Beck Jepsen Kjær, Trustrupvej 13, Trustrup, 8350 Hundslund 15a, Trustrup By, Hundslund
John Knud Kapper, Munkevænget 24 B, 5230 Odense M 5f og 15b, Trustrup By, Hundslund
Quistorff Nyskov Fuglereservat, C/O Jyske Banks Forvaltningsafd., Vestergade 8, 8600 Silkeborg 1m, 1n og 1r, Sondrup By, Hundslund
Svend Brixen, Sondrupvej 39, 8350 Hundslund 12a, Sondrup By, Hundslund
Gynther Møller, Vads Møllevej 13, Sondrup, 8350 Hundslund 8k, 12f, 12e, 3f og 2t, Sondrup By, Hundslund
Kim Harding Christensen, Svinballevej 41, Sondrup, 8350 Hundslund 2a, Sondrup By, Hundslund
Niels Lindeskov Hansen, Svinballevej 39, Sondrup, 8350 Hundslund 2f, Sondrup By, Hundslund
Johan Koed Jørgensen, Julianelystvej 1, 8752 Østbirk 1a og 1e, Åkær Hgd., Falling
Heine Engell Friis, Sondrupvej 89, Sondrup, 8350 Hundslund 7a, Sondrup By, Hundslund
Hejner J. Thorø, Sondrupvej 102, Sondrup, 8350 Hundslund 21a, Sondrup By, Hundslund og 18g, Amstrup By, Falling
Leif Nielsen, Stapesvej 62, 7100 Vejle 4ab og 6a, Sondrup By, Hundslund
Jørn Bro Pedersen, Trustrupvej 8, Sondrup, 8350 Hundslund 10a, Sondrup By, Hundslund
Pernille Bro Poulsen, Glibingvej 2, Trustrup, 8350 Hundslund 1a, Trustrup By, Hundslund, 25a og 3g, Sondrup By, Hundslund

Lene Sørensen, Trustrupvej 15, Trustrup, 8350 Hundslund 16c, Trustrup By, Hundslund
Jytte Nielsen, Sondrupvej 71, Sondrup, 8350 Hundslund 7b, Sondrup By, Hundslund
Ole Frandsen, Sondrupvej 75, Sondrup, 8350 Hundslund 1b, 14b og 14c, Sondrup By, Hundslund
Sondrup Plantnings-Selskab ApS, Hedeselskabet, Østjyllands Skovdistrikt, Krogårdsvej 6, 8882 Fårvang 9b og 7s, Sondrup By, Hundslund
Knud Arne Madsen, Aalstrupvej 60, Amstrup, 8300 Odder, tlf.: 86 55 17 49 18c, 18d og 11a, Amstrup By, Falling
Frede Hansen, Alrøvej 205, Amstrup, 8300 Odder 28a, 2b og 21e, Amstrup By, Falling
Hans Christensen, Aalstrupvej 65, Amstrup, 8300 Odder 9f, Amstrup By, Falling
Per Højgaard Andersen, Alrøvej 97, 8300 Odder 9i og 9k, Amstrup By, Falling
Søren Lykke-Andersen, Aalstrupvej 43, Aalstrup, 8300 Odder 12c, Amstrup By, Falling
Kim Lundgaard Jensen, Alrøvej 100, Amstrup, 8300 Odder 23a, Amstrup By, Falling
Jørn Fogh, Amstrup Vestergade 19, Amstrup, 8300 Odder 18a, Amstrup By, Falling
Norma Jensine Rasmussen, Alrøvej 201, Amstrup, 8300 Odder 30a, Amstrup By, Falling
Søren C. Hansen, Alrøvej 104, Amstrup, 8300 Odder 20a og 26a, Amstrup By, Falling
Claus Søgaard Jensen, Alrøvej 124, Amstrup, 8300 Odder 22a, Amstrup By, Falling
Inge Kjær Nielsen, Slotsparken 10 A, 8410 Rønne 25a, Amstrup By, Falling

Lene Sørensen, Trustrupvej 15, Trustrup, 8350 Hundslund 16c, Trustrup By, Hundslund
Aage Mogensen Slott, Guldagervej 1, 8350 Hundslund 27d, Amstrup By, Falling
Lars Brændbyge, Alrøvej 150, Amstrup, 8300 Odder 33, Amstrup By, Falling
Poul Flemming Kyed, Alrøvej 207, Amstrup, 8300 Odder 34a, Amstrup By, Falling
Odder Kommune Ejd., Rådhusgade 3, 8300 Odder 4d, 4o og 4p, Sondrup By, Hundslund
Silkeborg Statskovdistrikt, Vejlsøvej 12, 8600 Silkeborg 9c og 42, Trustrup By, Hundslund
Freddy Arendtsen, Sondrupvej 34, Sondrup, 8350 Hundslund 2l, Sondrup By, Hundslund
Hans Bæk Jepsen Kjær, Trustrupvej 13, 8350 Hundslund 16a, Trustrup By, Hundslund

9.6.2 Myndigheder, organisationer o.lign.

Odder Kommune, Rådhusgade 3, DK-8300 Odder Teknisk forvaltning
Silkeborg statsskovdistrikt, Vejlbø, DK-8600 Silkeborg Skovrider Niels Juhl Bundgaard Jensen / Skovfoged Anders Søsted
Randbøl statsskovdistrikt, Gjøddinggård, DK-7183 Randbøl Skovrider S. Jørgensen
DN-Odder, Østergaardsvej 221, Astrup, DK-8355 Solbjerg Lars Mogensén, tlf. 86 92 89 80
Odder Sportsfiskerforening, Rudevej 51, DK-8300 Odder Søren Kvist Pedersen
DOF's Lokalkomite for Århus Amt, Louisevej 100, DK-8220 Brabrand Bjarne Golles (naturvejleder), tlf. 29 20 81 05/86 25 04 43
Botanisk Forening v/Erik Hammer, Bragesvej 23, DK-8230 Åbyhøj Erik Hammer, tlf. 86 15 53 41
Østjysk Biologisk Forening, Mejløvænget 4, DK-8381 Tilst Søren Højager, tlf. 86 24 25 21
Naturhistorisk forening for Jylland, Randersvej 51, DK-8680 Ry Thomas Secher Jensen
Jysk Forening for Naturvidenskab, Universitetsparken, bygning 210, Naturhistorisk Museum, DK-8000 Århus C
Odder Lokalhistoriske Arkiv, Aabygade 7, DK-8300 Odder Tlf. 86 54 38 70
Odder Museum, Møllevej, DK-8300 Odder

9.6.3 Litteraturliste

Fallesen <i>et al</i> , Grethe <u>Strandenge i Århus Amt, Århus Amt 1996</u>
Professor Spjeldnæs, N. <u>Landskabsplan for Hads Herred</u>
Hammer, Erik <u>Ekstremrigkær i Århus Amt, Århus Amt 1998</u>
Hammer, Erik Uddrag af: <u>Ekstremrigkær i Århus Amt, Århus Amt (endnu ikke udgivet, 2001?)</u>
Holm, Eigil <u>Horsenseggen atlas, natur, miljø, historie, erhverv,</u> Horsens-Ren Fjord Gedved, 2000
Natur og Miljø <u>Naturkvalitetsplan 2001, 2. Naturtyper og spredningskorridorer, Århus Amt 2001</u>
Buttenschøn <i>et al</i> , Rita <u>Sondrup-Uldrup-Åkær fredningen, Forslag til plejeplan, Århus Amt 1994</u>
Moes, Niels <u>Plejeplan for de fredede arealer ved Sondrup og Åkjær, Århus Amt 1983</u>
Helgren <i>et al</i> , Ole <u>Helhedsplan for Aakær Gods, Århus Amt 1994</u>