



## Tillæg nr. 13 til spildevandsplan, Lokalplan nr. 4, Cirkuspladsen

Teknik & Miljø  
Rådhusgade 3  
8300 Odder

### Indholdsfortegnelse

1. Baggrund og indledning
2. Lovgrundlag
3. Miljøvurdering
4. Areal og ejerforhold
5. Kloakopland og kloakeringsprincip - status og plan
6. Afgivelse af areal og tinglysning
7. Betalings- og ejerforhold
8. Påvirkning af renseanlæg
9. Offentliggørelse og ikrafttræden
10. Endelig vedtagelse

### Bilag

Renseanlægsskema  
Miljøvurdering – screening

06-09-2022  
Sags Id. S2022-1242

Sagsbeh.  
Anette Baisner Alnøe  
Tlf. 29222764  
Anette.Alnoe@odder.dk

Dok id. D2022-29164

Side 1/5

### 1. Baggrund og indledning

Spildevandsplan 2015 for Odder Kommune med vedtagne tillæg er det planmæssige grundlag for tiltag på spildevandsområdet.

Dette Tillæg nr. 13 til gældende spildevandsplan for Odder Kommune er udarbejdet med henblik på at separatkloakere større kloakopland i Odder by. Dermed ledes spildevand til Odder Renseanlæg. Regnvand ledes til forsinkelsesbassin, hvor vandet dels forsinkes dels renses inden udledning til Odder Å. Derudover optages det udvidede kloakopland i spildevandsplanen. Der foretages justeringer af oplandsgrænser, så disse afspejler de faktiske forhold. Spildevandsplanens tekstdel ændres ikke med tillægget.

Tillægget medfører at to overløbsbygværker til Odder Å nedlægges, så den hydrauliske og kemiske belastning af Odder Å reduceres.

Tillægget til spildevandsplanen omfatter kloakopland A1, A1a, A1.9, A1.9a og A1c (Figur 1), og udarbejdes med baggrund i gældende lovgivning og planlægning.

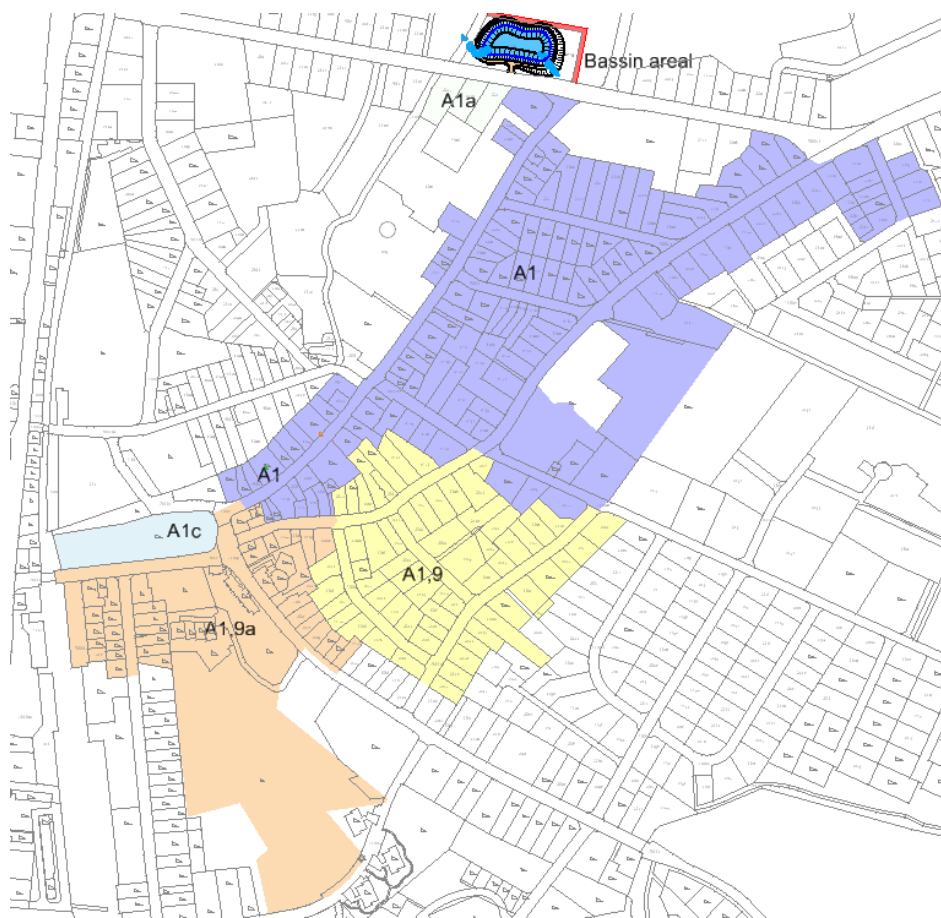
Der etableres forsinkelsesbassin ved matr. nr. 21cg, Odder By, Odder, samt på del af matr. nr. 21a, Odder By, Odder, hvor regnvandet fra det separatkloakerede kloakopland ledes til (Figur 2). Opland A1c optages i Spildevandsplanen som spildevandskloakeret.

Befæstelsesgraden opretholdes i oplandet, hvorfor justeringen ikke vurderes betydende for lodsejere.

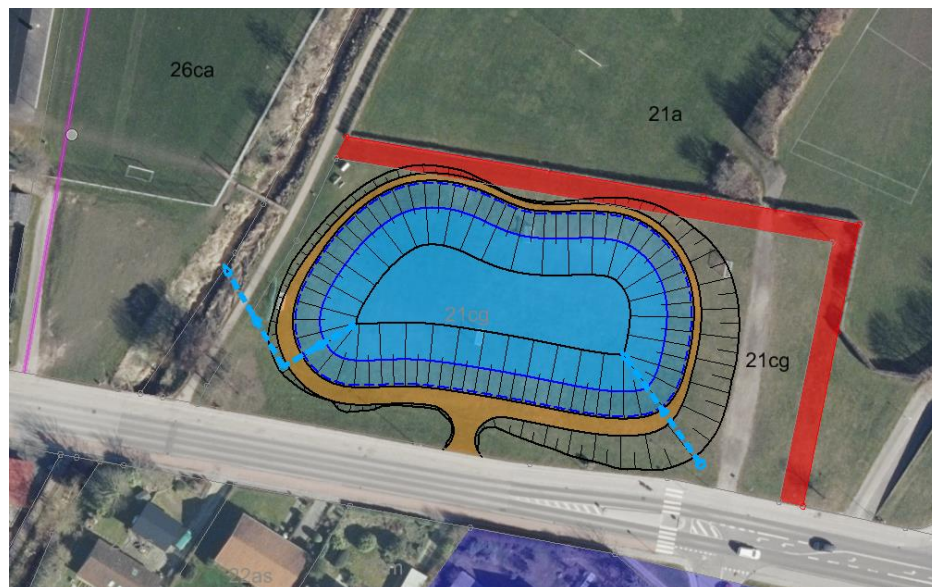
Følgende matrikler overføres til nyt separatkloakeret opland

- 1t Odder by, Odder (flyttes fra A1.9a til A9),
- 23by Odder By, Odder (flyttes fra A1b til A1) og
- 25ak Odder by, Odder (flyttes fra A11.2 til A1.9a).

Derudover optages matr. nr. 133 Odder By, Odder i Spildevandsplanen som spildevandskloakeret (opland A1c), og matr. nr. 40c, Odder by, Odder optages i opland A1.



Figur 1. Oversigtskort over kloakopland i spildevandstillægget.



Figur 2. Oversigtskort over regnvandsbassin på matr. nr. 21cg og 21a Odder By, Odder. Området markeret med rødt viser den del af matrikel 21a som overgår til matrikel 21cg.

## **2. Lovgrundlag**

Tillægget er udarbejdet med baggrund i følgende lovgrundlag:

*Lov om miljøbeskyttelse; LBK nr. 100 af 19/01/2022*

*Bekendtgørelse om spildevandstilladelser m.v. efter miljøbeskyttelseslovens kapitel 3 og 4; BEK nr. 1393 af 21/06/2021*

*Bekendtgørelse af lov om miljøvurdering af planer og programmer og af konkrete projekter (VVM); LBK nr. 1976 af 27/10/2021*

## **3. Miljøvurdering**

I henhold til miljøvurderingsloven (*LBK nr. 1976 af 27/10/2021*) er der foretaget screening af tillæggets indvirkning på miljøet.

Tillægget til spildevandsplanen vurderes at være omfattet af lovens § 2 stk. 1, idet den fastlægger rammerne for fremtidige anlægstilladelser til projekter, der er omfattet af bilag 2, hvilket betyder, at der skal foretages en screening for at klarlægge behovet for en miljøvurdering.

Da spildevandstillægget fastlægger en mindre ændring af allerede vedtaget spildevandsplan betyder det, at der udelukkende skal gennemføres en miljøvurdering, hvis tillægget må antages at kunne få væsentlig indvirkning på miljøet.

Der er gennemført screening af plantillægget for at afgøre indvirkning på miljøet. Screeningen er vedlagt som bilag.

På baggrund af screeningen er det vurderet, at tillægget til spildevandsplanen ikke omfatter forhold, som kan få væsentlig indvirkning på miljøet eller, som bør vurderes mere indgående.

Med udgangspunkt i ovenstående har Odder Kommune besluttet, at der ikke skal udarbejdes en miljøvurdering af Tillæg nr. 13 til Spildevandsplan 2015 for Odder Kommune.

Screeningsresultatet er offentliggjort sideløbende med udkastet til Tillæg nr. 13.

## **4. Areal og ejerforhold**

Området, hvor regnvandsbassinet etableres, ejes af Odder Kommune.

## **5. Kloakopland og kloakeringsprincip - status og plan**

Tillægget omfatter kloakopland A1, A1a, A1.9, A1.9a og A1c.

Kloakopland A1, A1a, A1.9 og A1.9a er i status fælleskloakeret og i plan separatkloakeret (Tabel 1).

Kloakopland A1c er ikke i Spildevandsplanen, men optages som spildevandskloakeret opland (Tabel 1). Spildevandet ledes til Odder Renseanlæg, hvor det renses og udledes via udløbsledning til Saksild Bugt (Bilag 1).

Tabel 1. Oversigt over kloakopland status, plan, areal (ha), afløbskoefficient, befæstede areal (ha), antal personækvivalent, spildevandsmængde (l/s), regnvandsmængde (l/s) samt udløbsnummer.

Opland	Kloaktype status	Kloaktype plan	Areal [ha]	A-koef	Bef. areal [ha]	Antal PE	Spildevandsmængde [L/s]*	Regnvandsmængde [l/s]**	Udløbs nr.
A1	F	S	13,00	0,35	4,55	384	1,69	683	A1UR
A1a	F	S	0,35	0,35	0,12	8	0,04	18	A1UR
A1.9	F	S	5,17	0,35	1,81	178	0,78	271	A1UR
A1.9a	F	S	6,94	0,35	2,43	558	2,45	364	A1UR
A1c		Sp	0,72	0	0,00	10***	0,04	0	

Kloaktype: F= Fælleskloakeret, S = Separatkloakeret, SP = Spildevandskloakeret

\* 0,0044 l/s/PE Jf. spildevandsplanen 2015

\*\* Baseret på 150 l/s/bef. ha

\*\*\* Formodet antal PE

## 6. Afgivelse af areal og tinglysning

I forbindelse med offentlig kloakering vil det ikke blive nødvendigt at etablere ledningsanlæg herunder pumpestationer på private arealer. Arealet til forsinkelsesbassin ejes på nuværende tidspunkt af Odder Kommune, men købes af Odder Spildevand.

Udløbet fra regnvandsbassinet krydser en offentlig sti på Odder Kommunes arealer. Udløb fra forsinkelsesbassin tinglyses på matriklen.

## 7. Betalings- og ejerforhold

Tillægget omfatter ikke nye eller ændrede betalingsforhold eller private lodsejerforhold.

## 8. Påvirkning af Odder Renseanlæg

Spildevandet pumpes til Odder Renseanlæg, som kan modtage det afledte spildevand under gældende udledningstilladelse og dimensionering (Bilag 1).

## 9. Offentliggørelse og ikrafttræden

Tillægget er i offentlig høring på kommunens hjemmeside i ti uger fra den 8. juni 2022 til den 17. august 2022.

## 10. Endelig vedtagelse

Tillægget træder i kraft fra datoen for vedtagelsens offentliggørelse.

Tillæg nr. 13 til gældende spildevandsplan for Odder Kommune er vedtaget af Odder Kommunalbestyrelse den 10. oktober 2022.

  
Lone Jakobi  
Borgmester

  
Henning Haahr  
Kommunaldirektør

## Bilag 1 - Renseanlægsskema, Odder Renseanlæg

<b>U-skema – Odder Renseanlæg</b>	
Renseanlæg:	Odder Renseanlæg, Rude Havvej 9, 8300 Odder Matr. nr. 23bø, Odder By, Odder
UTM-kordinater for anlæg:	572.560 / 6.205.500
Anlægstype:	MBNDKF (mekanisk, biologisk, nitrificerende, denitrificerende, kemisk, filtrering)
<b>1. udløbsnummer (renset spildevand):</b>	U1c
UTM-kordinater for 1. udløb:	578.870 / 6.204.605
Primær recipient:	Saksild Bugt
Målsætning for Saksild Bugt:	Generel
Længde af udløbsledning:	700 m
Dybde ved udløbsledning:	9 m
<b>2. udløbsnummer (renset spildevand):</b>	U71a
UTM-kordinater for 2. udløb:	572.460 / 6.205.500
Primær recipient:	Odder Å
Målsætning for Odder Å:	God kemisk og økologisk tilstand jf. Vandplan – Hovedvandopland Horsens Fjord.
Medianminimumsvandføring:	50 l/s
Vandløbssystem:	Norsminde Fjord
Målsætning for Norsminde Fjord:	Generel
<b>3. udløbsnummer (udløb fra sparebassin):</b>	U72a
UTM-kordinater for 3. udløb:	572.460 / 6.205.500
Primær recipient:	Odder Å
Målsætning for Odder Å:	God kemisk og økologisk tilstand jf. Vandplan – Hovedvandopland Horsens Fjord.
Medianminimumsvandføring:	50 l/s
Vandløbssystem:	Norsminde Fjord
Målsætning for Norsminde Fjord:	Generel
Kloakoplande:	Omfattet af Odder Kommunes spildevandsplan med tillæg og enkelte oplande i Aarhus Kommune (G 30-31, G 33, G50)
Godkendt kapacitet:	Revideret til 32.000 PE (kan opgraderes til 38.000 PE)
Tørvejrsmængde:	2.000.000 m <sup>3</sup> /år