



**UDKAST, Tillæg nr. 16 til spildevandsplan, Lokalplan 3037,  
Sommerhusområde ved Chr. Petersensvej**

Teknik & Miljø  
Rådhusgade 3  
8300 Odder

**Indholdsfortegnelse**

1. Baggrund og indledning
2. Lovgrundlag
3. Miljøvurdering
4. Areal og ejerforhold
5. Kloakopland og kloakeringsprincip - status og plan
6. Afgivelse af areal og tinglysning
7. Betalings- og ejerforhold
8. Påvirkning af renseanlæg
9. Offentliggørelse og ikrafttræden
10. Endelig vedtagelse

**Bilag**

Renseanlægsskema  
Miljøvurdering – screening

13-04-2023  
Sags Id. S2023-1573

Sagsbeh.  
Lene Andersen

Dok id. D2023-24719

Side 1/4

**1. Baggrund og indledning**

Spildevandsplan 2015 for Odder Kommune med vedtagne tillæg er det planmæssige grundlag for tiltag på spildevandsområdet. Dette Tillæg nr. 16 til gældende spildevandsplan for Odder Kommune er udarbejdet med henblik på at optage Lokalplanområde 3037 (matr. nr. 10a Saksild By, Saksild) i Spildevandsplanen, da området skal udstykkes til sommerhuse (Figur 1). Spildevandet ledes til Odder Renseanlæg, og regnvand ledes til et regnvandsbassin inden for lokalplanområdet, hvor vandet forsinkes og renses til recipientkrav, inden det ledes ud i Spongsåen. Spildevandsplanens tekstdel ændres ikke med tillægget, og udarbejdes med baggrund i gældende lovgivning og planlægning.

Inden for lokalplanområdet bliver der udstykket maksimalt 69 sommerhusgrunde.



Figur 1. Udkast til oversigtskort over lokalplanområde, med regnvandsbassin mod vest.

## 2. Lovgrundlag

Tillægget er udarbejdet med baggrund i følgende lovgrundlag:

*Lov om miljøbeskyttelse; LBK nr. 5 af 03/01/2023*

*Bekendtgørelse om spildevandstilladelser m.v. efter miljøbeskyttelseslovens kapitel 3 og 4; BEK nr. 1393 af 21/06/2021*

*Bekendtgørelse af lov om miljøvurdering af planer og programmer og af konkrete projekter (VVM); LBK nr. 4 af 03/01/2023*

## 3. Miljøvurdering

I henhold til miljøvurderingsloven (LBK nr. 4 af 03/01/2023) er der foretaget screening af tillæggets indvirkning på miljøet.

Tillægget til spildevandsplanen vurderes at være omfattet af lovens § 2 stk. 1, idet den fastlægger rammerne for fremtidige anlægstilladelser til projekter, der er omfattet af bilag 2, hvilket betyder, at der skal foretages en screening for at klarlægge behovet for en miljøvurdering.

Da spildevandstillægget fastlægger en mindre ændring af allerede vedtaget spildevandsplan betyder det, at der udelukkende skal gennemføres en miljøvurdering, hvis tillægget må antages at kunne få væsentlig indvirkning på miljøet.

Der er gennemført screening af plantillægget for at afgøre indvirkning på miljøet. Screeningen er vedlagt som bilag.

På baggrund af screeningen er det vurderet, at tillægget til spildevandsplanen ikke omfatter forhold, som kan få væsentlig indvirkning på miljøet eller, som bør vurderes mere indgående.

Med udgangspunkt i ovenstående har Odder Kommune besluttet, at der ikke skal udarbejdes en miljøvurdering af Tillæg nr. 16 til Spildevandsplan 2015 for Odder Kommune.

Screeningsresultatet er offentliggjort sideløbende med udkastet til Tillæg nr. 16.

#### **4. Areal og ejerforhold**

Området er i både status og plan privatejet.

#### **5. Kloakopland og kloakeringsprincip - status og plan**

Tillægget omfatter oprettelse af kloakopland C41 som spildevandskloakeres.

#### **6. Afgivelse af areal og tinglysning**

Afledning af vand fra regnvandsbassinet til Spongså tinglyses på matr. nr. 10a Saksild By, Saksild.

#### **7. Betalings- og ejerforhold**

Tillægget omfatter ikke nye eller ændrede betalingsforhold eller private lodsejerforhold.

#### **8. Påvirkning af Odder Renseanlæg**

Spildevandet pumpes til Odder Renseanlæg, som kan modtage det afledte spildevand under gældende udledningstilladelse og dimensionering (Bilag 1).

#### **9. Offentliggørelse og ikrafttræden**

Tillægget er i offentlig høring på kommunens hjemmeside i elleve uger fra den 22. maj 2023 til den 7. august 2023.

#### **10. Endelig vedtagelse**

Tillægget træder i kraft fra datoen for vedtagelsens offentliggørelse.

Tillæg nr. 16 til gældende spildevandsplan for Odder Kommune er vedtaget af Odder Kommunalbestyrelse den XX 2023.

## Bilag 1 - Renseanlægsskema, Odder Renseanlæg

<b>U-skema – Odder Renseanlæg</b>	
Renseanlæg:	Odder Renseanlæg, Rude Havvej 9, 8300 Odder Matr. nr. 23bø, Odder By, Odder
UTM-kordinater for anlæg:	572.560 / 6.205.500
Anlægstype:	MBNDKF (mekanisk, biologisk, nitrificerende, denitrificerende, kemisk, filtrering)
<b>1. udløbsnummer (renset spildevand):</b>	U1c
UTM-kordinater for 1. udløb:	578.870 / 6.204.605
Primær recipient:	Saksild Bugt
Målsætning for Saksild Bugt:	Generel
Længde af udløbsledning:	700 m
Dybde ved udløbsledning:	9 m
<b>2. udløbsnummer (renset spildevand):</b>	U71a
UTM-kordinater for 2. udløb:	572.460 / 6.205.500
Primær recipient:	Odder Å
Målsætning for Odder Å:	God kemisk og økologisk tilstand jf. Vandplan – Hovedvandopland Horsens Fjord.
Medianminimumsvandføring:	50 l/s
Vandløbssystem:	Norsminde Fjord
Målsætning for Norsminde Fjord:	Generel
<b>3. udløbsnummer (udløb fra sparebassin):</b>	U72a
UTM-kordinater for 3. udløb:	572.460 / 6.205.500
Primær recipient:	Odder Å
Målsætning for Odder Å:	God kemisk og økologisk tilstand jf. Vandplan – Hovedvandopland Horsens Fjord.
Medianminimumsvandføring:	50 l/s
Vandløbssystem:	Norsminde Fjord
Målsætning for Norsminde Fjord:	Generel
Kloakoplande:	Omfattet af Odder Kommunes spildevandsplan med tillæg og enkelte oplande i Aarhus Kommune (G 30-31, G 33, G50)
Godkendt kapacitet:	Revideret til 32.000 PE (kan opgraderes til 38.000 PE)
Tørvejrsmængde:	2.000.000 m <sup>3</sup> /år

## Skema til projektafgrænsning

<b>Projektets navn: Tillæg nr. 16 til Spildevandsplan 2015</b>
<b>Projektansvarlig: Lene Andersen</b>
<b>Miljøvurderingen er påbegyndt den: 23. marts 2023</b>
<b>Miljøvurderingen er afsluttet den: 30. marts 2023</b>
<b>Kort projektbeskrivelse (ydelse og målsætninger):</b> Optagelse af Lokalplan 3037 i spildevandsplanen.
<b>Udvalgsbehandling:</b> Klima og Planudvalget, 25. april 2023 Økonomi og erhvervsudvalget, 8. maj 2023 Kommunalbestyrelsen, 16. maj 2023

### Fase I: Screening

Hvis blot et af følgende spørgsmål kan besvares med et NEJ, skal projektet underkastes Miljøvurdering (MV).

Spørgsmål	JA	NEJ	Bemærkninger
Anlægsprojektet er ikke omfattet af lovens bilag 1 eller 2, og vurderes ikke at kunne medføre en væsentlig ændret påvirkning af miljøet.	x		
Anlægsprojektet er omfattet af lovens bilag 2, men fastlægger kun anvendelsen af mindre områder på lokalt plan, som ikke vurderes at kunne medføre en væsentlig ændret påvirkning af miljøet.	x		
Der er kun tale om mindre ændringer af en gældende planlægning.	x		
Internationale naturbeskyttelsesområder og bilag IV arter vil ikke blive påvirket.	x		
Indvirkning eller relevans for andre projekter og aktiviteter, eller anden planlægning er udelukket.	x		
	Hvis kun JA, fortsæt screening	Hvis NEJ, gå videre til MV	

**Medfører projektet væsentlige ændringer eller påvirkninger af miljøet?  
Påvirker eller påvirkes projektet miljømæssigt negativt af en eller flere af følgende parametre?**

Hvis blot et af følgende spørgsmål kan besvares med et ”ja i væsentlig grad”, skal projektet underkastes miljøvurdering.

Parameter	Ansv.	Nej	Ja i mindre grad	Ja i væsentlig grad	Bemærkninger	Evt. høring
<b>Ressourcer</b> Forbrug af energi og natur ressourcer	DG	X			Ikke ud over det sædvanlige og forventelige ved tilsvarende bygge- og anlægsprojekter	
<b>Affald</b> Mængder, Miljøfarlige stoffer, genanvendelighed	DG	x			Affald bortskaffes i henhold til gældende regulativer og forventes ikke at overstige det normalt forventelige for den planlagte anvendelse.	
<b>Vand</b> Spilde-, overflade- og grundvand, nedsivning	BDK AA		x		Matriklerne der grænser op til Lokalplansområdet er spildevandskloakeret. Det projekterede lokalplansområde skal også spildevandskloakeres, og spildevandet ledes til Odder Rensningsanlæg.  Overløb fra regnvandsbassinet forventes at blive ledt til Spongs Å. Dette kræver en udledningstilladelse.  Området er omfattet af Vandforsyningsplan 2016, og ligger i Dyngby Str Vandværks forsyningsområde. Der er ingen drikkevandsinteresser, hvorfor planlægningen ikke forventes at give anledning til en ændret påvirkning af grundvandet.	
<b>Klima</b> Overfladevand, erosion, oversvømmelse	LA AA		x		Lokalplanområdet er registreret i Kommuneplan 2021-2033 med risiko for oversvømmelse. På den baggrund skal der udarbejdes et vandhåndteringsnotat.  Overløb fra regnvandsbassinet forventes at blive ledt til Spongs Å. Dette kræver en udledningstilladelse.	
<b>Luft</b> Emissioner og lugt	DG	X			Projektet forventes ikke at give anledning til emissioner og lugt gener, som ikke vil kunne reguleres gennem miljøbeskyttelsesloven.	
<b>Støj og vibrationer</b>	DG	X			Under bygge- og anlægsprojekter kan der i korte perioder forekomme støj og vibrationer. Projektet forventes ikke at give anledning til emissioner og lugt gener, som ikke vil kunne reguleres gennem miljøbeskyttelsesloven.	
<b>Jord</b>	BDK	X			Lokalplanområdet er ikke omfattet af	

Jordforurening					<p>områdeklassificeringen eller kortlagt som forurennet.</p> <p>Lokalplanens redegørelse oplyser om, hvorledes bygherre skal forholde sig ved evt. jordflytning eller hvis der mod forventning træffes jordforurening under anlægsarbejder.</p>	
<b>Trafik</b> Belastning og sikkerhed	DG	x			Der vil ikke være ændring i trafikbelastning eller sikkerhed pga. ændring i spildevandsforholdene.	
<b>Natur og landskab</b> Områder under særlig beskyttelse (NBL § 3, EU/internationalt (herunder Habitatdirektivet), eller områder med særlig bevaringsværdi)	TA	x			<p>Området består i dag af dyrkede marker. I den sydlige del af området løber en mindre digestrækning der er beskyttet i henhold til museumslovens § 29a samt et læhegn. Der er ikke beskyttede naturtyper inden for området. Den nærmeste beskyttede naturtype ligger ca. 140 m mod øst, ned mod Saksild Strand. Området ligger ca. 4 km fra nærmeste Natura 2000-område, N59 Kysing Fjord, der består af fuglebeskyttelsesområde F30. Ca. 5,8 km syd for området ligger Natura 2000-område N56 Horsens Fjord, havet øst for og Endelave, der består af habitatområde H52 og fuglebeskyttelsesområde F36. Der er ikke registreret bilag IV-arter i eller omkring området, og området har ikke karakter af at være egnet som levested for bilag IV-arter. Det kan dog ikke afvises, at træerne i læhegnet vil kunne indeholde flagermus, så inden en evt. fældning, bør det vurderes om træerne kan være egnede som levested for flagermus.</p>	
<b>Kulturarv – Fortidsminder</b>	LH	x			<p>Der er foretaget en arkæologisk forundersøgelse af Moesgaard Museum, og de har udpeget seks delområder, hvor de arkæologiske levn er af en beskaffenhed, som fordrer egentlig udgravning, hvis der skal foretages anlægsarbejde på stedet. Alternativt skal områderne helt friholdes for anlægsarbejde.</p> <p>I udviklers fremsendte planskitser er de seks delområder friholdt for bebyggelse. Se kortbilag med de 6 arkæologiske delområder og udviklers planskitse.</p> <p>Skulle der mod forventning under anlægsarbejder i lokalplanområdet fremkomme jordfaste fortidsminder eller andre kulturhistoriske anlæg, oplyser lokalplanens redegørelse om, at arbejdet skal standses i det omfang, det berører fortidsminder, og museerne adviseres, jf. museumsloven § 26.</p>	

<b>Kulturarv – Bebyggelse</b>	LH	x			<p>Der ligger et øst-vestgående sten- og jorddige i den vestlige del af området. Der skal søges om dispensation til at nedlægge diget.</p> <p>Som del af vandhåndterings- og klimasikringsplanen vil der inden for lokalplanområdet blive søgt dispensation til, oven på eksisterende jorddige, at etablere ny digeopbygning langs områdets vestlige afgrænsning.</p> <p>Læhegnsbeplantning på eksisterende jorddige forsøges bevaret.</p>
<b>Projektets betydning for sundhed og velfærd</b>	LH	x			<p>Ca. en tredjedel af området bliver rekreativt med en regnvandsbassin og grønne arealer. Derudover etableres grønne passager mellem sommerhusene. Området disponeres med interne stier, der fremmer den rekreative udnyttelse af området.</p>
		<b>Hvis "NEJ" eller "ja i mindre grad", fortsæt screening.</b>	<b>Hvis "ja i væsentlig grad", gå videre til MV</b>		

**Vil et eller flere af disse punkter få negativ betydning for projektets indvirkning på miljøet?**

Hvis blot et af følgende spørgsmål kan besvares med et "ja i væsentlig grad", skal projektet underkastes miljøvurdering.

Karakteren af planens miljømæssige indvirkning	Ansv.	Nej	Ja i mindre grad	Ja i væsentlig grad	Evt. høring	Bemærkninger
<b>Vil projektets omfang i form af røg, støj og møg belaste det omgivende miljø.</b>	DG	x				Der vil ikke være røg, støj eller anden emission fra spildevandskloakeringen.
<b>Vil projektets fysiske størrelse få betydning for miljøet ved at optage for meget plads rent geografisk?</b>	AA	x				Der etableres et spildevandsstik til hver matrikel. Alt etableres under jorden. Regnvandet håndteres via LAR i åbne render og et stort regnvandsbassin inden udledning til Spongsåen.
<b>Vil projektet i etableringsfasen belaste miljøet væsentligt ?</b>	DG		X			Bygge og anlægsarbejder kan i byggeperiode give anledning til støj, støvgener og vibrationer, men påvirkningen er midlertidig, vurderes



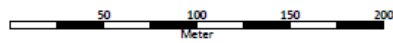
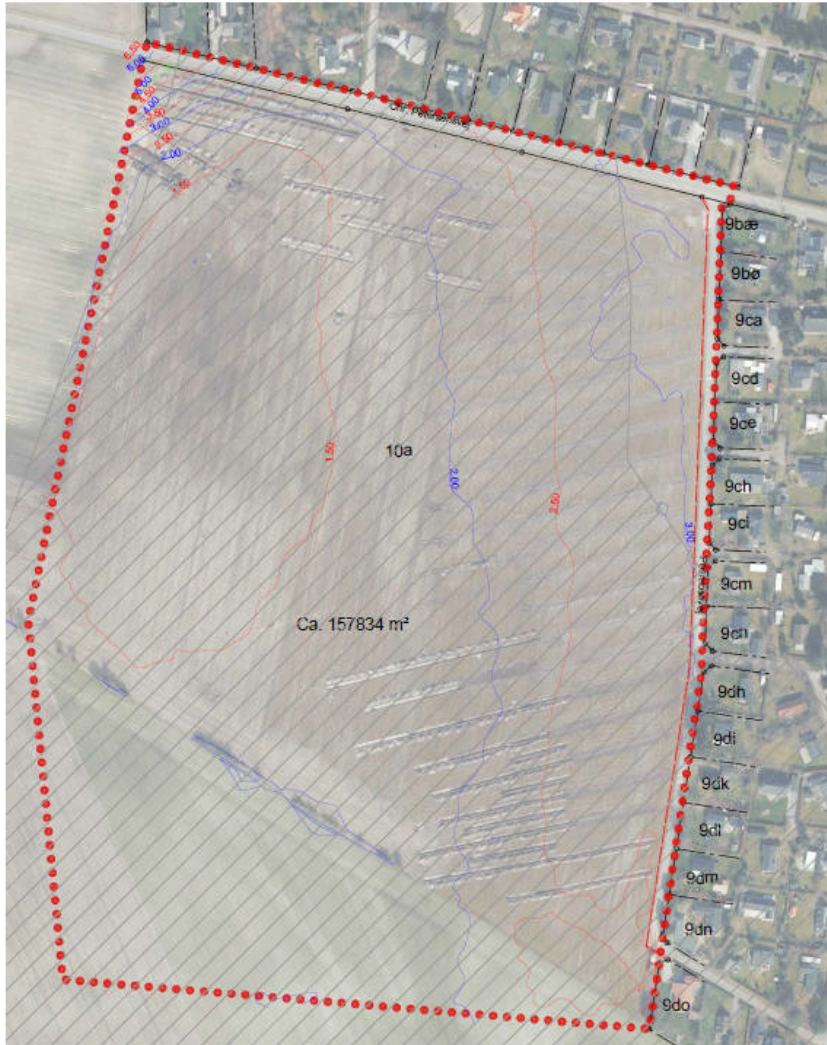
						res ikke at være særlig væsentlig og reguleres på grundlag af miljølovgivningen
Vil projektet på sigt give miljømæssige gener?	AA	X				Spildevandet ledes til Odder Renseanlæg, inden det ledes direkte ud i Kattegat eller i mindre grad ud i Odder å. Det vurderes dermed at påvirkningen er mindst mulig. Spildevandet kan håndteres inden for gældende udledningstilladelse for Odder rensesanlæg.
Vil flere miljøparametre sammenlagt medføre en større miljøpåvirkning ?	AA	x				
		Hvis "Nej" eller "ja i mindre grad", skal der ikke foretages MV	Hvis "ja i væsentlig grad", gå videre til MV			

#### Endeligt resultat af screening

Resultat	JA	NEJ	Ansv. signatur
Skal der foretages en miljøvurdering af planen.		X	LA
<p><b>Evt. kommentarer: Planen vurderes at have neutral lokal miljømæssig effekt.</b></p> <p>Ovennævnte gennemgang viser, at kendetegnet ved de potentielle miljøpåvirkninger og væsentligheden af miljøpåvirkningerne i forbindelse med etablering af forsinkelsesbassin vurderes til ikke at have nogen væsentlig indvirkning på miljøet. Dette set i relation til påvirkningernes omfang, grænseoverskridende karakter, grad, kompleksitet, sandsynlighed samt varighed, hyppighed og reversibilitet.</p> <p>Det kan samlet på baggrund af objektive kriterier udelukkes, at projektet i sig selv eller i forbindelse med andre planer og projekter kan påvirke udpegningsgrundlaget i omkringliggende Natura 2000-område væsentligt eller forårsage en tilstandsændring af beskyttet natur.</p> <p>Det ansøgte kan endvidere ikke beskadige eller ødelægge yngle- eller raste områder i det naturlige udbredelsesområde for dyrearter og plantearter, der er optaget på habitatdirektivets bilag IV.</p> <p>Det vurderes derfor samlet set, at der ikke skal foretages en nærmere konsekvensvurdering efter habitatreglerne.</p>			



Matrikelkort med lokalplangrænse

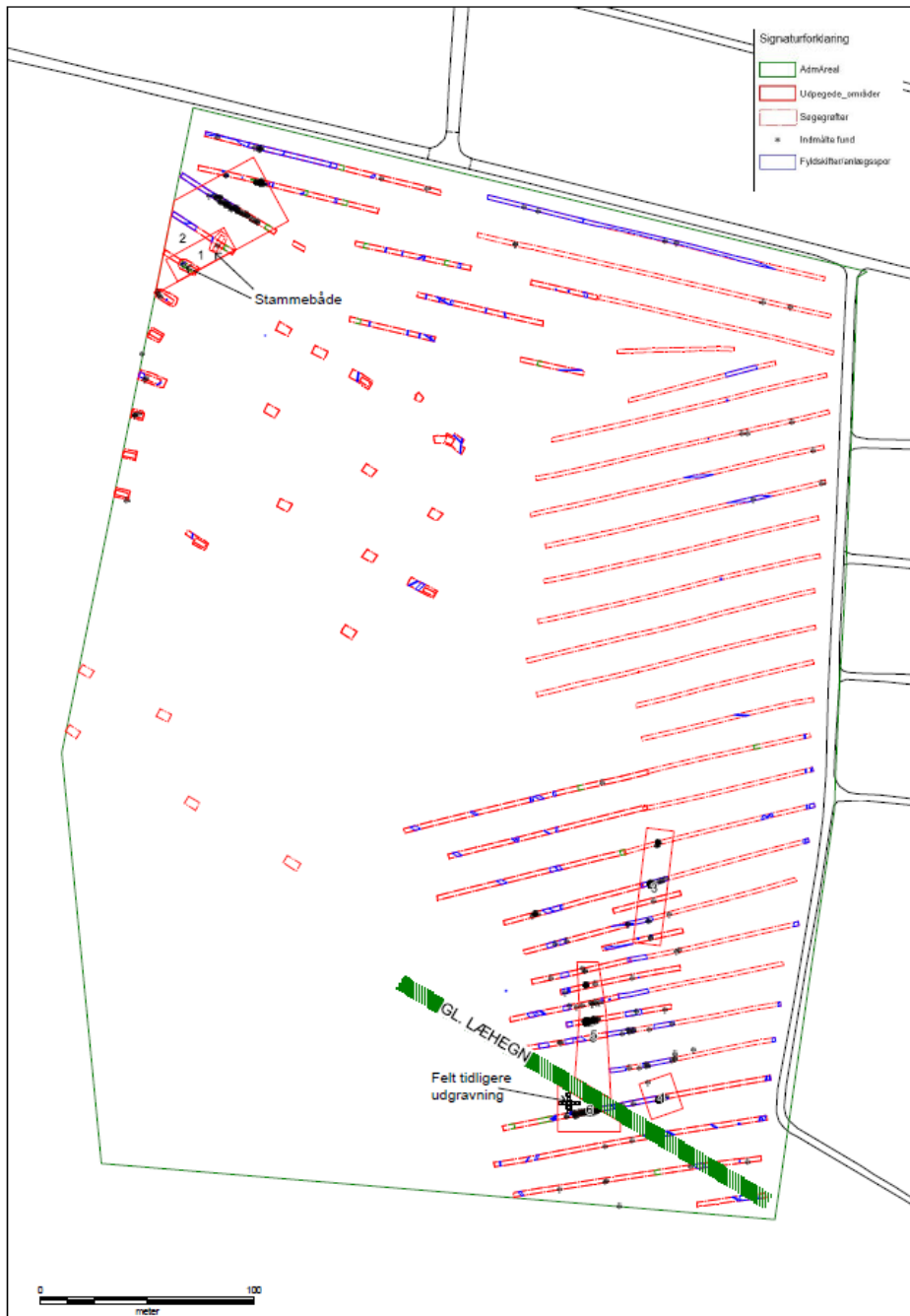


## Kortbilag 2

Lokalplan nr. 3037  
Odder Kommune

Mål ca: 1:2500

*Kort visende eksisterende forhold – område med lavbundsareal*



Moesgaard Museum – kort med fundsteder markeret inden for 6 delområder (røde rammer)



Vedr. beskyttet jorddige:  
 Kort visende lokalplanområdets afgrænsning, delområdenumre, del af beskyttet jorddige (orange streg) samt indledende foreslået placering af nyt dige (klimatilpasning), som krydser det eksisterende.



Kort fra servitutredøgørelse bl.a. visende spildevandsledning.